

浜松市人事課より

定員適正化計画の状況

①平成18年度から平成22年度まで

(単位:人)

区分		H17年度	H18年度	H19年度	H20年度	H21年度	H22年度	計
		計画前年	1年目	2年目	3年目	4年目	5年目	
計画	差引	—	△69	△82	△143	△147	△149	△590
	定数	6,439	6,370	6,288	6,145	5,998	5,849	—
実績	差引	—	△69	△108	△155	△157	△125	△614
	定数	6,439	6,370	6,262	6,107	5,950	5,825	—

②平成23年度から平成27年度まで

(単位:人)

区分		H22年度	H23年度	H24年度	H25年度	H26年度	H27年度	計
		計画前年	1年目	2年目	3年目	4年目	5年目	
計画	差引	—	△76	△98	△90	△67	△71	△402
	定数	5,825	5,749	5,651	5,561	5,494	5,423	—
実績	差引	—	△76	△115	△95	△68	△50	△404
	定数	5,825	5,749	5,634	5,539	5,471	5,421	—

③平成28年度から令和2年度まで

(単位:人)

区分		H27年度	H28年度	H29年度	H30年度	R元年度	R2年度	計
		計画前年	1年目	2年目	3年目	4年目	5年目	
計画	差引	—	△30	△82	△52	△75	△91	△330
	定数	5,421	5,391	5,309	5,257	5,182	5,091	—
実績	差引	—	△30	△82	△58	△69	△62	△301
	定数	5,421	5,391	5,309	5,251	5,182	5,120	—

④令和3年度から令和7年度まで

(単位:人)

区分		R2年度	R3年度	R4年度	R5年度	R6年度	R7年度	計
		計画前年	1年目	2年目	3年目	4年目	5年目	
計画	差引	—	±0	±0	△6	△20	△20	△46
	定数	5,120	5,120	5,120	5,114	5,094	5,074	—
実績	差引	—	±0	±0	—	—	—	—
	定数	5,120	5,120	5,120	—	—	—	—

※教職員を除く

※数値は正規職員と再任用フルタイム職員の合計数

＜対策目標＞ 既往最大被害をもたらした昭和50年10月降雨と同規模の降雨(時間雨量73mm)に対し、床上浸水が発生させない。

＜安間川中流エリアの対策＞

- 水を流す** 下水道(雨水きよ)及びポンプ場の整備、逆流防止施設の整備、排水路・側溝の改良、排水路の維持管理、安間川の改修
- 水を貯める** 公園・校庭貯留の促進、開発許可制度の見直し
- 川を知る** 水害ハザードマップの周知・活用、河川カメラ・水位計の情報提供

**下水道の整備(雨水きよ)及びポンプ場の整備(中・上下水道部)**  
雨水を排水する公共下水道(雨水きよ)及び雨水ポンプ場を整備し、強固排水します。

**安間川の改修(県)**  
安間川の改修及び遊水地を整備し、洪水へ対応能力を高めます。

**遊水地の整備状況(H30.9)**

項目	計画5年	計画5年	計画5年	計画5年	計画5年	計画5年	計画5年	計画5年	計画5年
川改修(雨水きよ)	0	0	0	0	0	0	0	0	0
遊水地整備	0	0	0	0	0	0	0	0	0
雨水貯留	0	0	0	0	0	0	0	0	0
公園・校庭貯留	0	0	0	0	0	0	0	0	0
開発許可制度の見直し	0	0	0	0	0	0	0	0	0
水害ハザードマップの周知・活用	0	0	0	0	0	0	0	0	0
河川カメラ・水位計の情報提供	0	0	0	0	0	0	0	0	0

＜安間川遊水地＞

公園・校庭貯留の促進(市・土木部、学校教育部、都市整備部)  
公園や小・中学校の施設更新に合わせて、校庭等に雨水を貯留し、川へ流入させる水の量を減らします。  
※対策箇所は検討中

排水路・側溝の改良(市・土木部)  
排水路・側溝の部分的な排水不良を改良し、河川までの水の流れを円滑にします。

逆流防止施設の整備(市・土木部)  
逆流防止施設(フラップゲート)が機能するよう適切な維持管理を行います。  
[設置イメージ]

河川・排水路  
雨水ポンプ場  
水位観測所  
対策実施箇所  
整備済み箇所  
詳細検討中

＜安間川遊水地＞

排水路の維持管理(市・土木部)  
排水路の機能を維持するため、適切な維持管理を行います。

開発許可制度の見直し(市・都市整備部)  
郊外地における保全と開発のあり方について検討し、必要に応じて区域・用途等基準を見直しします。

水害ハザードマップの周知・活用(市・土木部、土木部、土木部、土木部)  
水害ハザードマップの周知・活用を促進し、避難行動に誘います。

河川カメラ・水位計の情報提供(市・土木部)  
ホームページ上でリアルタイムの情報(河川水位)提供を行います。

# 浜松市内水ハザードマップ

## 新川・曳馬川流域

中区(中央・東・西・泉居・城北・駅南・江西  
・北・菟丘・曳馬地区)

**用語**

浸水した場合に想定される水深

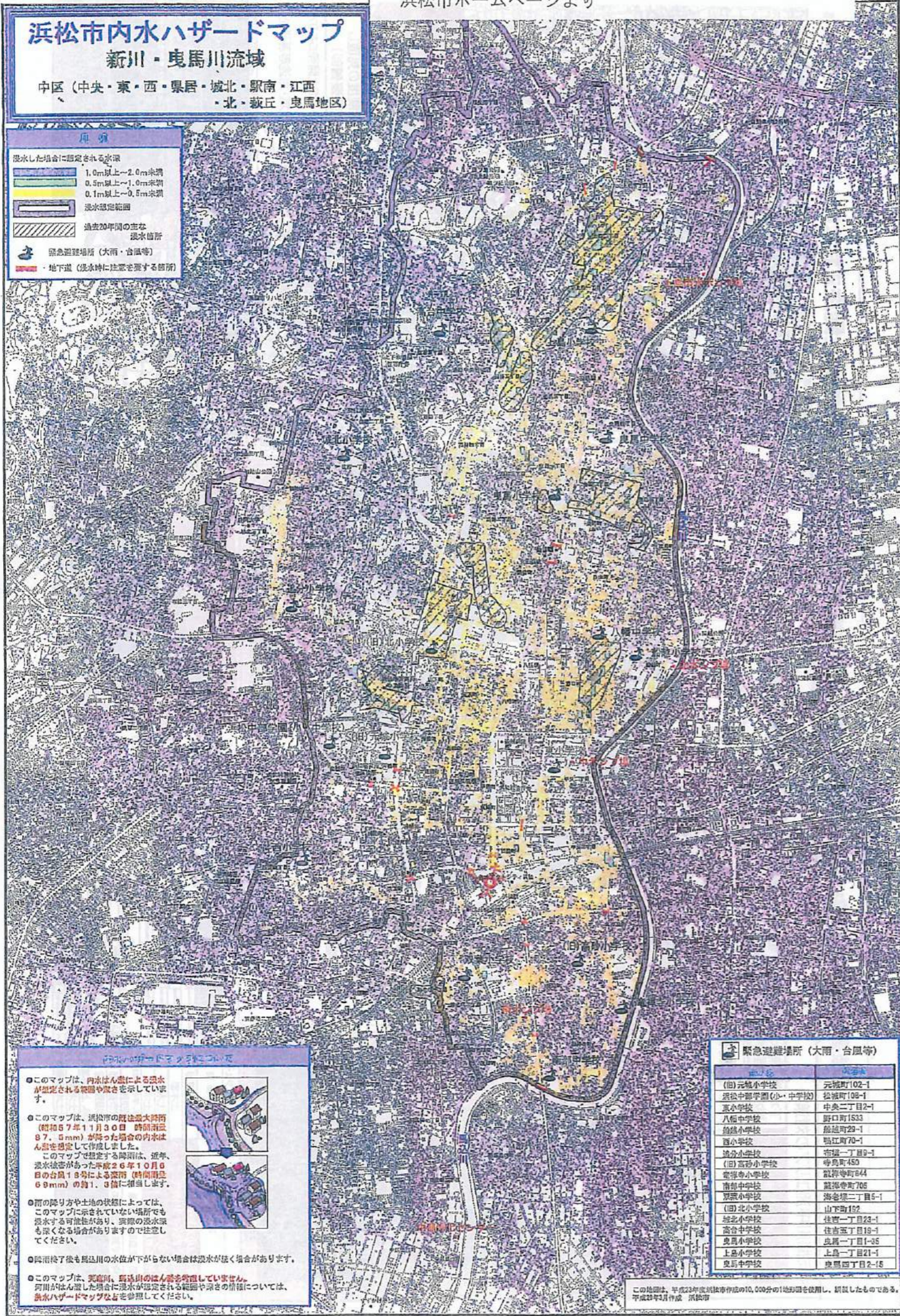
- 1.0m以上～2.0m未満
- 0.5m以上～1.0m未満
- 0.1m以上～0.5m未満

浸水想定範囲

過去20年間の主な浸水箇所

緊急避難場所(大雨・台風等)

地下道(浸水時に注意を要する箇所)



**このマップは、雨水はん濫による浸水が想定される範囲や深さを示しています。**

このマップは、過去最大の降雨(昭和57年11月30日 時間雨量97.5mm)が降った場合の雨水はん濫を想定して作成しました。このマップで想定する降雨は、近年、浸水被害があった平成26年10月6日の台風18号による降雨(時間雨量69mm)の約1.3倍に相当します。

雨の降り方や土地の状況によっては、このマップに示されていない場所でも浸水する可能性があります。実際の浸水深も異なる場合がありますので注意してください。

降雨終了後も周辺の水位が下がらない場合は浸水が長く続きます。

このマップは、**死者、負傷者を出していません。**河川がはん濫した場合に浸水が想定される範囲や深さの情報については、**洪水ハザードマップ**などを参照してください。

**緊急避難場所(大雨・台風等)**

校区	避難場所
(旧)元橋小学校	元橋町102-1
浜松中部学園(小・中学校)	松城町109-1
五小中学校	中央二丁目2-1
八幡中学校	野口町1533
船越小学校	船越町29-1
西小学校	鴨江町70-1
流分小学校	宿禰一丁目2-1
(旧)高砂小学校	寺島町450
常盤寺小学校	龍野寺町644
南前中学校	龍野寺町705
荻原小学校	海老塚二丁目5-1
(旧)北小学校	山下町152
城北小学校	住吉一丁目23-1
高台中学校	住吉五丁目19-1
曳馬小学校	曳馬一丁目1-25
上島小学校	上島一丁目21-1
曳馬中学校	曳馬四丁目2-15

この地図は、平成23年度国土地院作成の10,000分の地形図を使用し、縮尺したものである。平成23年4月作成 浜松市



### 日常生活用具費助成事業実績 【障害者用防災ベスト】

年度	障害者		障害児	
	件数(件)	公費負担額(円)	件数(件)	公費負担額(円)
令和元年度	0	0	0	0
令和2年度	0	0	0	0
令和3年度	0	0	0	0
合計	0	0	0	0

静岡県インフルエンザ予防接種促進事業費助成金

要申請

# 3歳未満の子どものインフルエンザ 予防接種費用の一部を助成します

令和  
4年度  
限り



日本では過去2シーズン（2020年秋以降）インフルエンザが流行しなかったため、免疫のない人が増えているとみられる中、オーストラリアでは例年より数か月早くインフルエンザが流行していることから、今シーズン日本でも早くから流行が始まり大流行になることが心配されます。そこで、インフルエンザの感染や重症化を防ぐために、過去2シーズン流行がなかったため免疫がない3歳未満の子どもの対象に、インフルエンザ予防接種の費用の一部を静岡県が助成します。

【対象となる子ども】 次の①～③の全てに当てはまる子ども

- ①静岡県内に居住している子ども
- ②接種時に生後6か月以上の子ども から  
令和4年4月1日現在3歳未満の子ども（平成31年4月2日以降に生まれた子ども）まで
- ③令和4年9月1日から令和5年1月31日までにインフルエンザ予防接種をした子ども

【助成額】 1回当たり 上限 2,000 円 （1人当たり2回まで）  
※市町でインフルエンザ予防接種費用の助成制度がある場合は、差し引いた額を県が助成します。  
※医療機関で支払った接種費用を超えて助成することはありません。

【申請受付期間】 令和4年11月21日から令和5年2月10日まで（必着）  
※受付期間を過ぎた場合は、助成金を支給できませんので、お早めに申請してください。

### 【申請方法】

- ① 必要書類を準備します。
- ② インフルエンザ予防接種2回完了後、申請できます。  
※対象の子どもが2人以上（兄弟など）の場合もまとめて申請します。
- ③ QRコードからホームページにアクセスし、必要事項を入力します。  
※①で準備した必要書類の写真を添付します。  
※文字が読み取れる写真を添付してください。

### 【必要書類】

- （いずれもスマートフォン等で撮影したデジタル写真）
- ①振込口座が分かる通帳
  - ②保護者の居住地が分かる  
本人確認書類（運転免許証など）
  - ③対象の子どもの母子手帳  
※生年月日、接種歴がわかるもの
  - ④インフルエンザ予防接種の  
領収書（2回分）

【問い合わせ先】 まずはQRコードからホームページにアクセスし、よくある質問を確認してください。その上で、どうしても分からない場合は下記にお問い合わせください。

静岡県 健康福祉部 感染症対策課  
Tel : 054-221-2986  
E-mail : kansentaisaku@pref.shizuoka.lg.jp

申請はコチラから→  
その他よくある質問  
注意事項も  
御確認ください。



県内各市町の3歳未満の子どものインフルエンザ予防接種の助成制度については裏面を御覧ください。  
※市町により、条件・要件が異なります。



種別	名称	説明
1	ゴイサキ	...
2	ゴジュケイ	...
3	キジバト	...
4	ヤシキリ	...
5	ヒヨドリ	...
6	スズメ	...
7	ウグイス	...
8	オジロ	...
9	カササギ	...
10	ハシロ	...
11	ウツクミ	...
12	ウツクミ	...
13	ウツクミ	...
14	ウツクミ	...
15	ウツクミ	...
16	ウツクミ	...
17	ウツクミ	...
18	ウツクミ	...
19	ウツクミ	...
20	ウツクミ	...
21	ウツクミ	...
22	ウツクミ	...
23	ウツクミ	...
24	ウツクミ	...
25	ウツクミ	...
26	ウツクミ	...
27	ウツクミ	...
28	ウツクミ	...
29	ウツクミ	...
30	ウツクミ	...