

令和5年2月7日

大型公共施設建設調査特別委員会

健康福祉部病院管理課

浜松医療センター経営状況報告について

1 経営状況報告

- ・令和4年度患者数等の状況について

資料

令和4年度 (R4.4～R4.10) 患者数等の状況について



浜松医療センター

〔目次〕

- 患者数等の状況について
 - 1 新入院患者数の推移
 - 2 入院患者延べ数の推移
 - 3 新型コロナウイルス感染症患者数の推移
 - 4 1日平均入院患者数の推移
 - 5 病床利用率・平均在院日数の推移
 - 6 入院診療収入・入院診療単価の推移
 - 7 新外来（初診）患者数の推移
 - 8 外来患者延べ数の推移
 - 9 外来診療収入・外来診療単価の推移
 - 10 収支状況の推移

- 参考資料
 - 1 時間外患者数の推移
 - 2 救急搬送受入患者数の推移
 - 3 救命救急センターの患者数等の推移
 - 4 手術件数（手術室）の推移
 - 5 分娩件数の推移
 - 6 紹介率の推移
 - 7 逆紹介率の推移
 - 8 市内7病院との比較
 - ①1日平均入院患者数
 - ②1日平均外来患者数
 - ③紹介患者数

患者数等の状況について

【総括】

1 患者数の状況

(1) 入院

- ①新入院患者数は7,885人（前年度比328人の増）
- ②入院患者延べ数は96,356人（前年度比3,957人の増）
- ③病床利用率は75.0%（前年度比3.0ポイントの増）
- ④平均在院日数は12.2日（前年度比0.2日の短縮）

(2) 外来

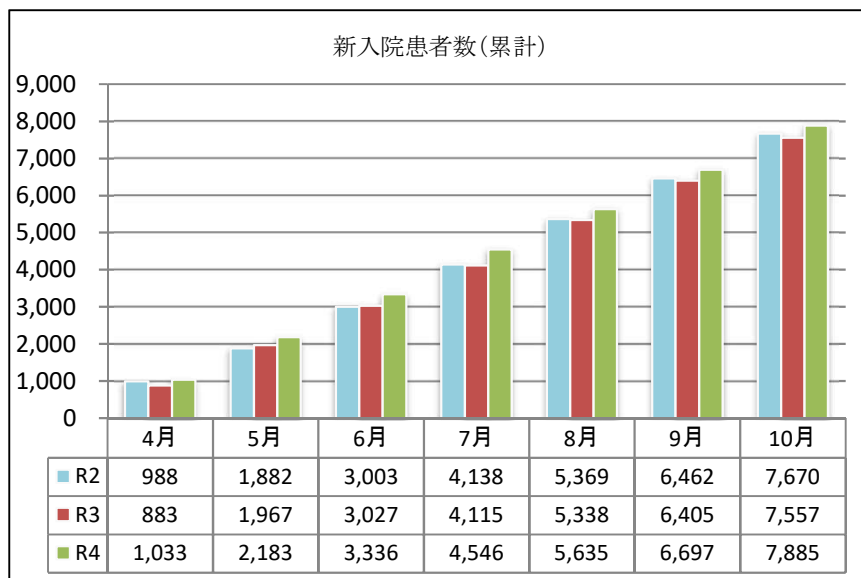
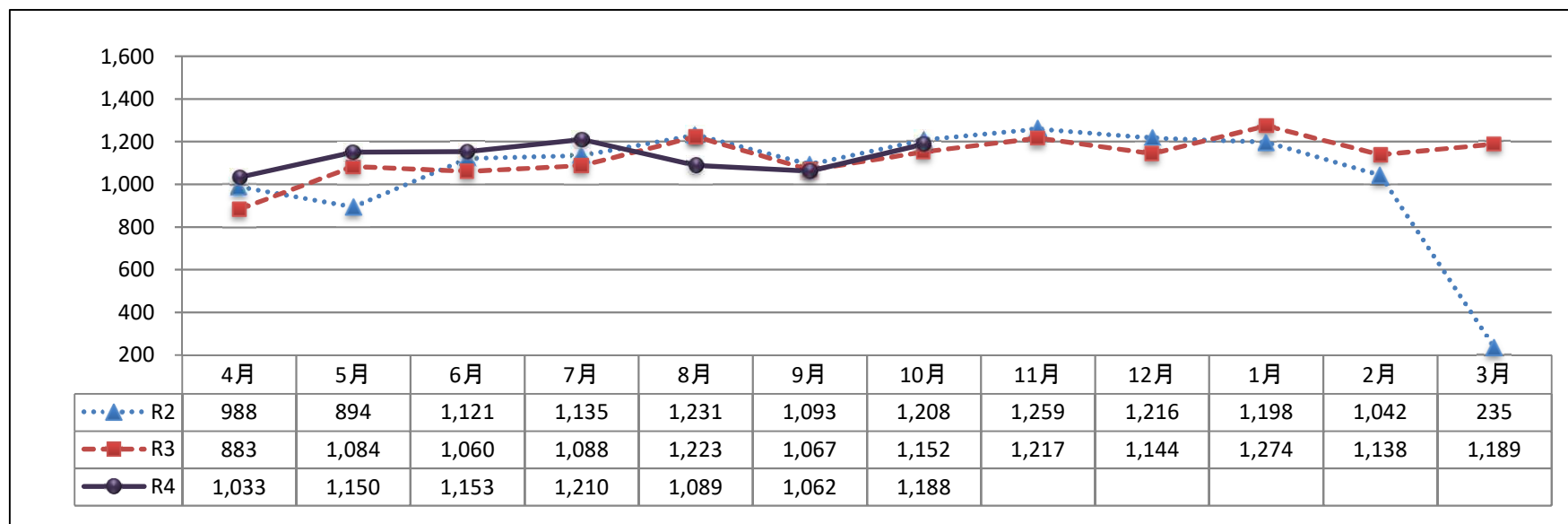
- ①新外来（初診）患者数は12,016人（前年度比1,643人の増）
- ②外来患者延べ数は138,215人（前年度比3,014人の増）

2 収支状況

(1) 収入・支出

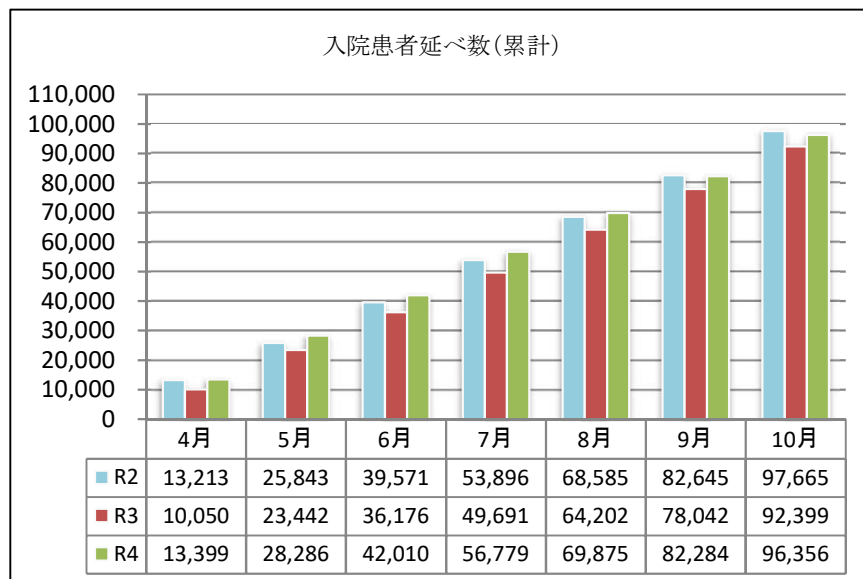
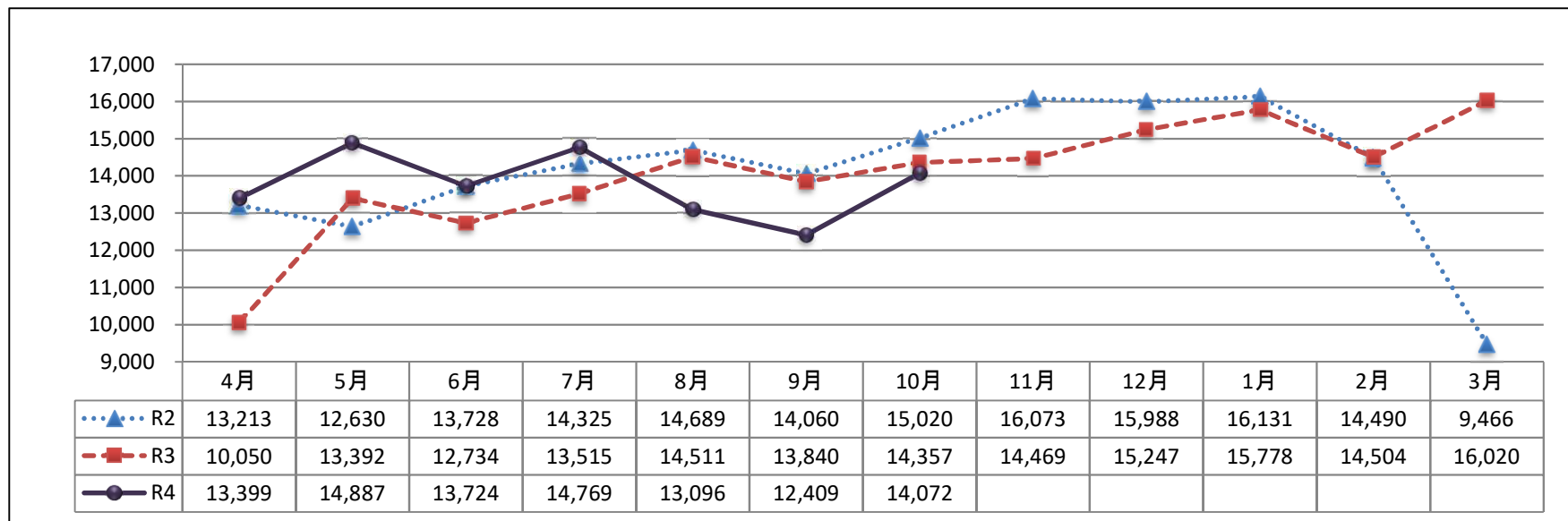
- ①収入は11,101,481千円（前年度比408,696千円の減）
（新型コロナウイルス感染症対策事業費補助金等を含む）
- ②支出は11,047,423千円（前年度比303,951千円の増）
- ③収支差は54,058千円の黒字（前年度比712,647千円の減）
（新型コロナウイルス感染症対策事業費補助金等を含む）

1 新入院患者数の推移



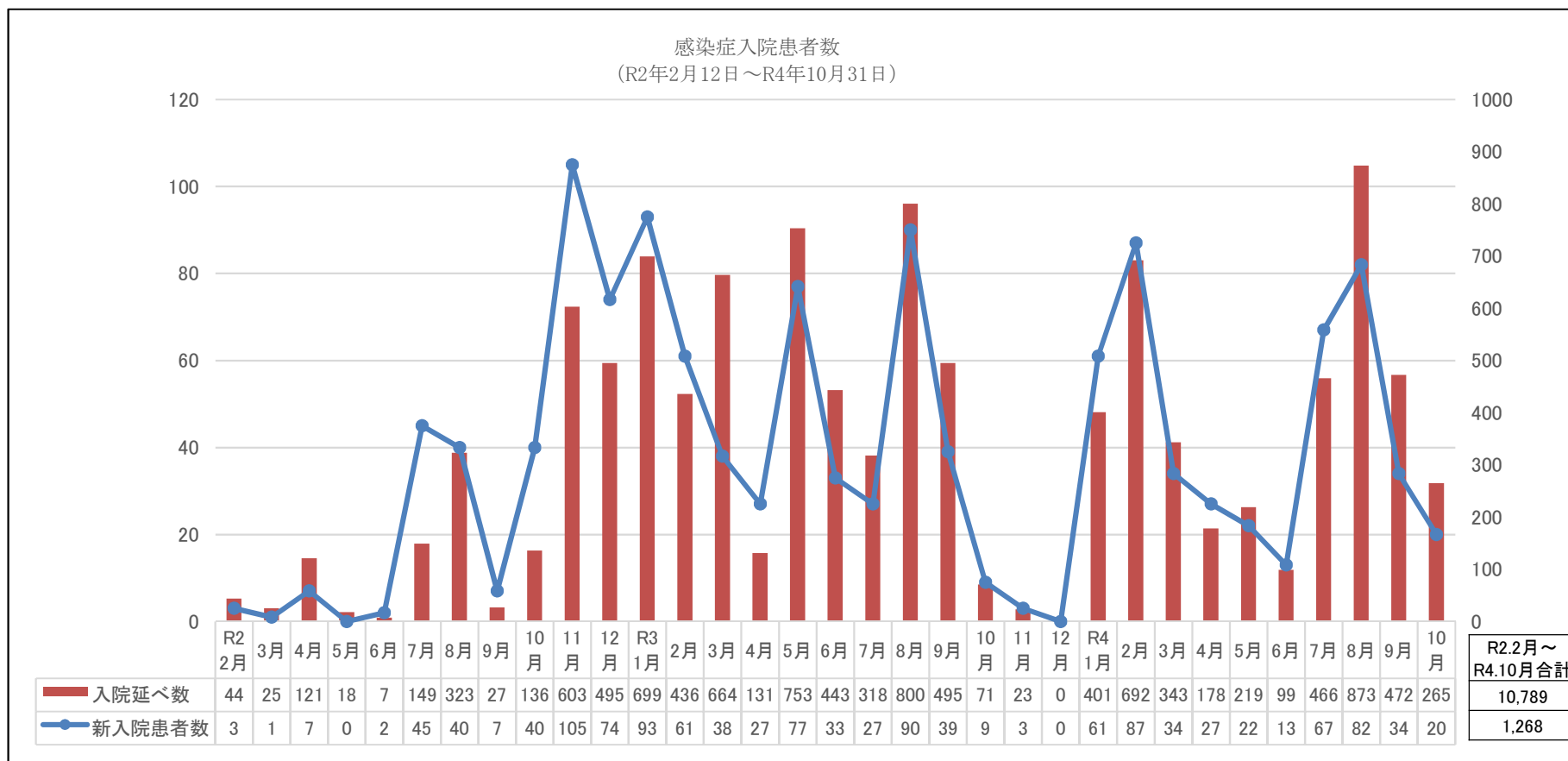
※令和4年度4月から10月までの累計は、7,885人となり、令和3年度より328人増加した。

2 入院患者延べ数の推移



※令和4年度4月から10月までの累計は、96,356人となり、令和3年度より3,957人増加した。

3 新型コロナウイルス感染症患者数の推移

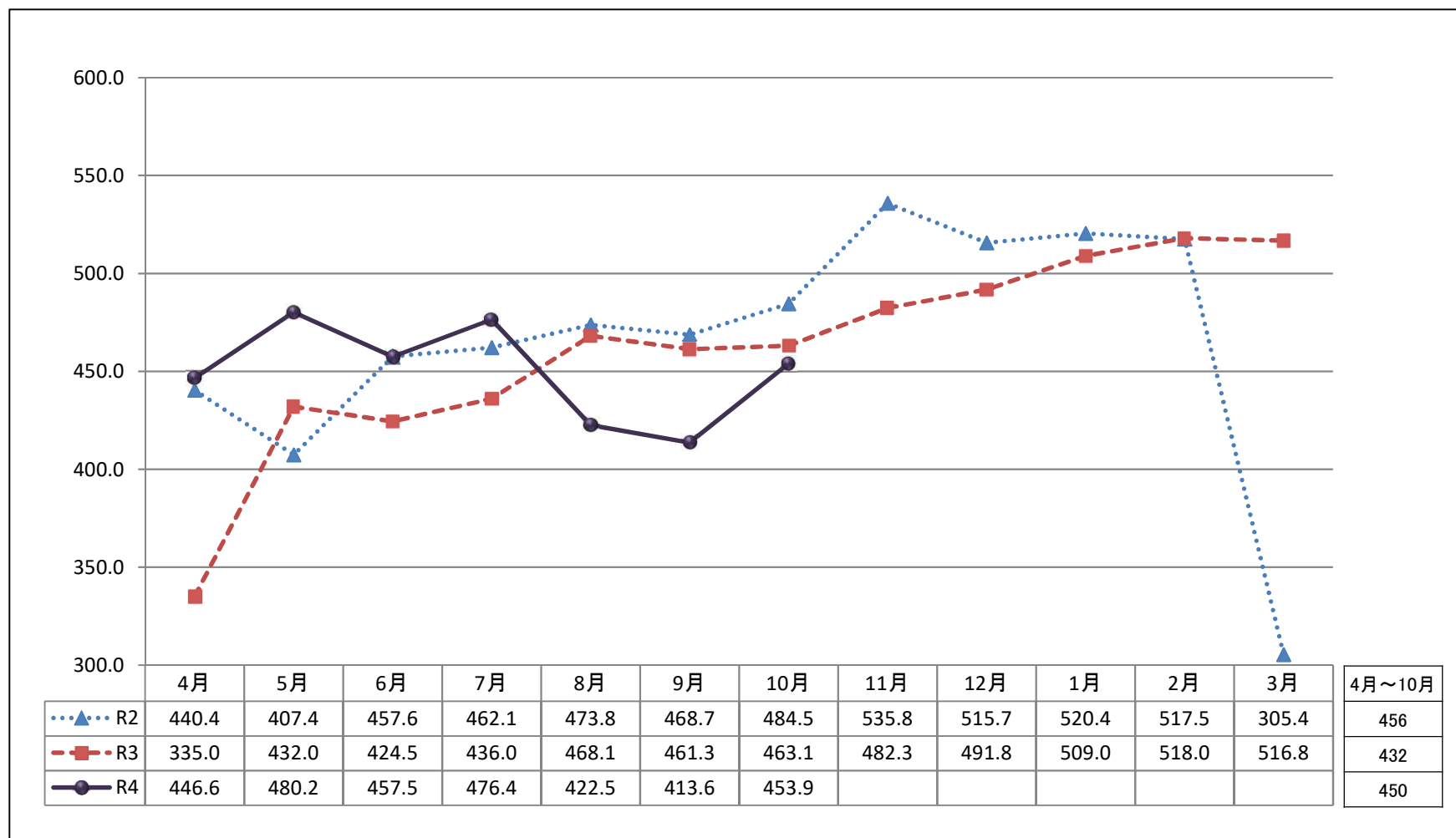


感染症入院患者を令和2年2月12日から受け入れを開始し、令和4年10月までの新入院患者数の累計は1,268人、入院延べ患者数の累計は10,789人となった。

※直近の感染症患者受け入れ病棟

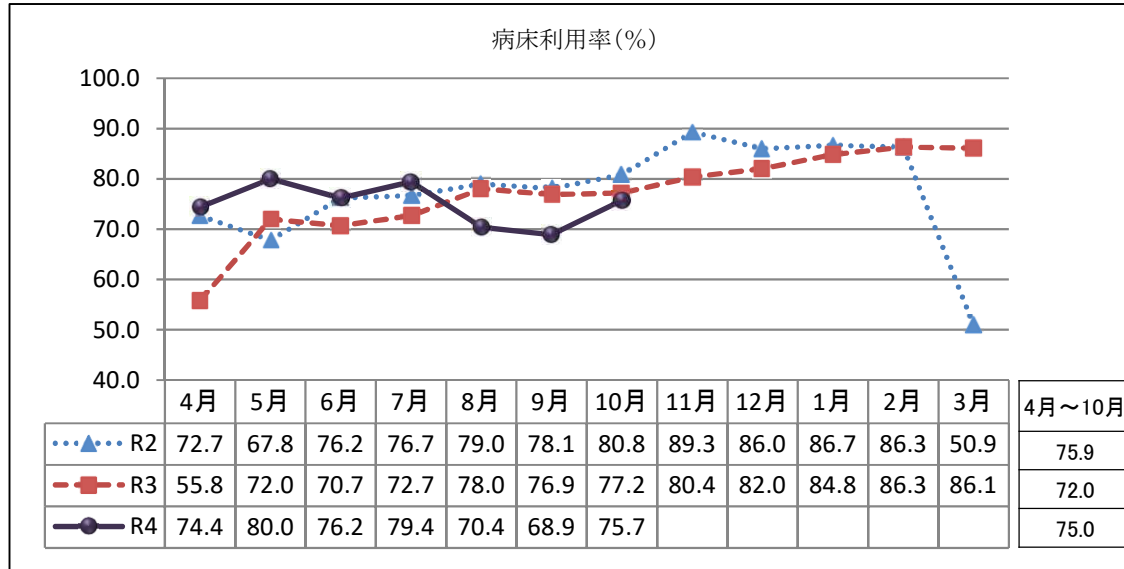
- ・一般病棟（3号館6階 35床） R2年7月28日～現在
- ・救命救急センター（ICU 2床） R4年7月24日～R4年9月 1日
- ・一般病棟（1号館6階 18床） R4年8月 1日～R4年8月14日
- ・一般病棟（3号館5階 15床） R4年8月15日～R4年9月30日

4 1日平均入院患者数の推移

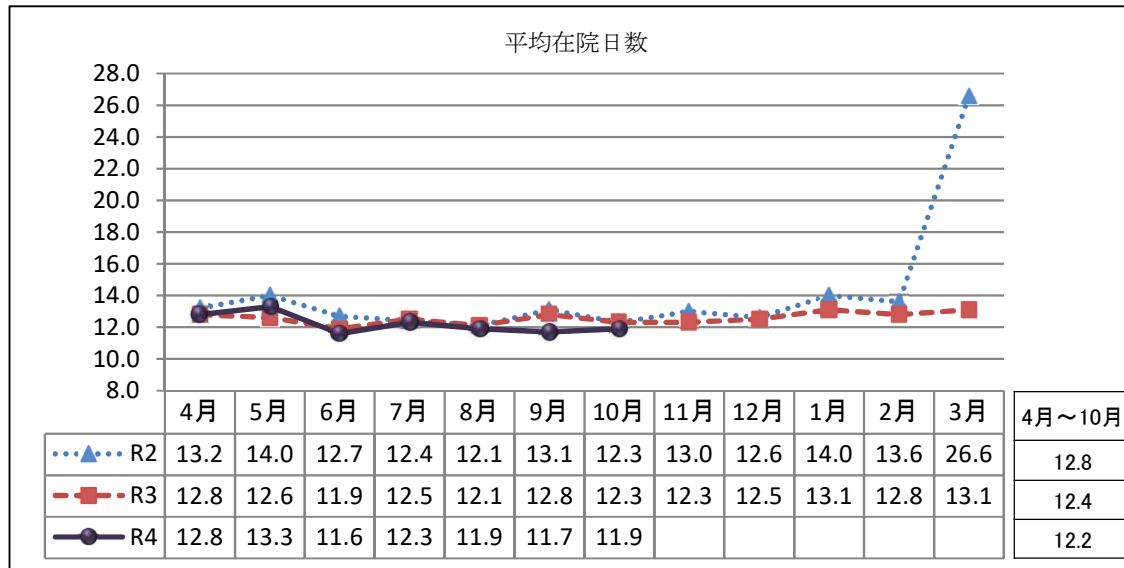


※令和4年度4月から10月までの1日平均入院患者数は450人となり、令和3年度より18人増加した。

5 病床利用率・平均在院日数の推移

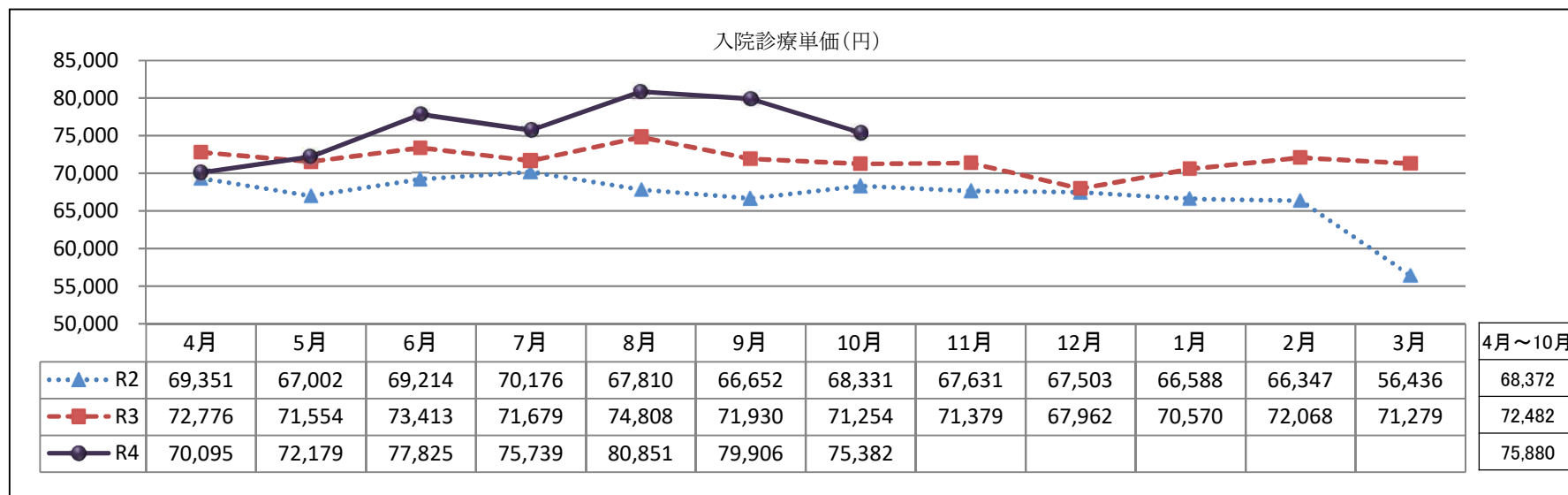
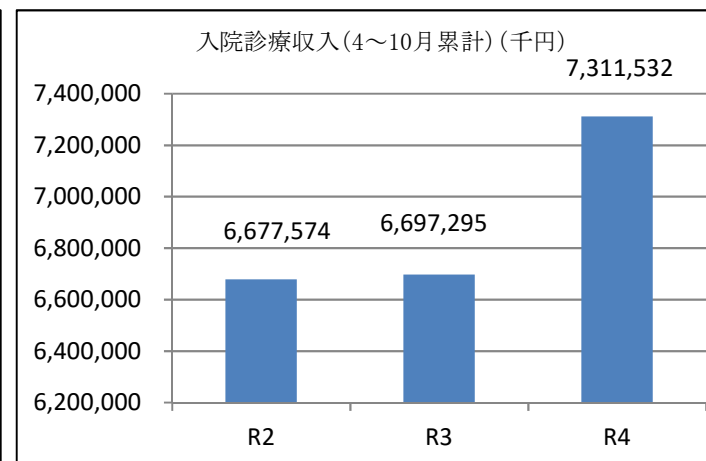
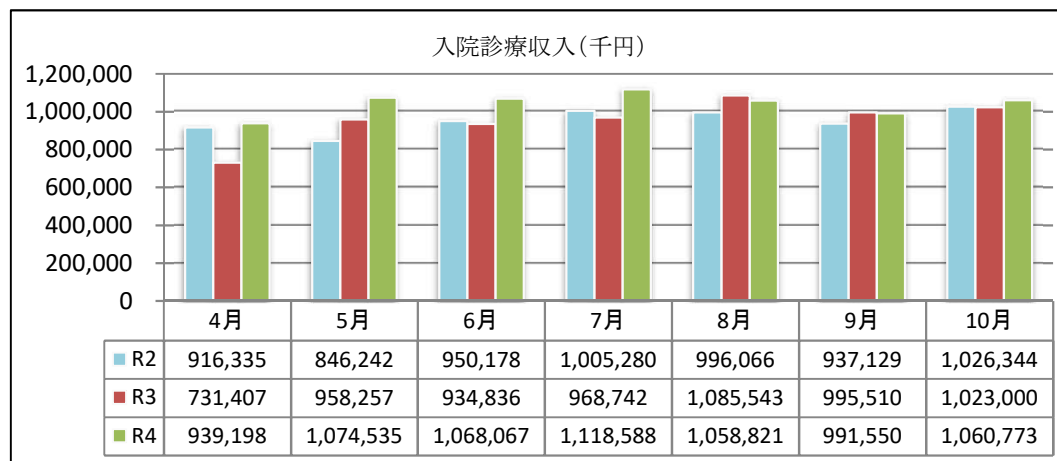


※令和4年度4月から10月までの病床利用率は75.0%となり、令和3年度より3.0ポイント増加した。



※令和4年度4月から10月までの平均在院日数は12.2日となり、令和3年度より0.2日短縮した。

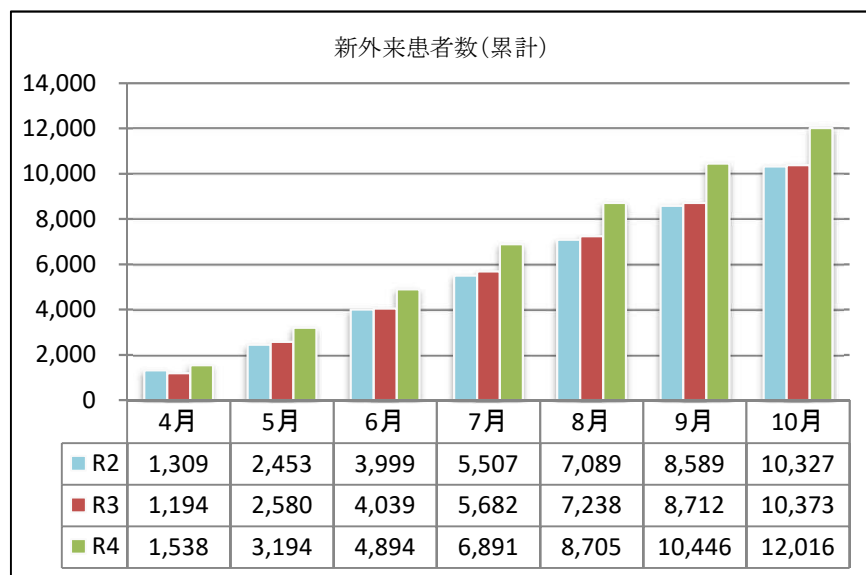
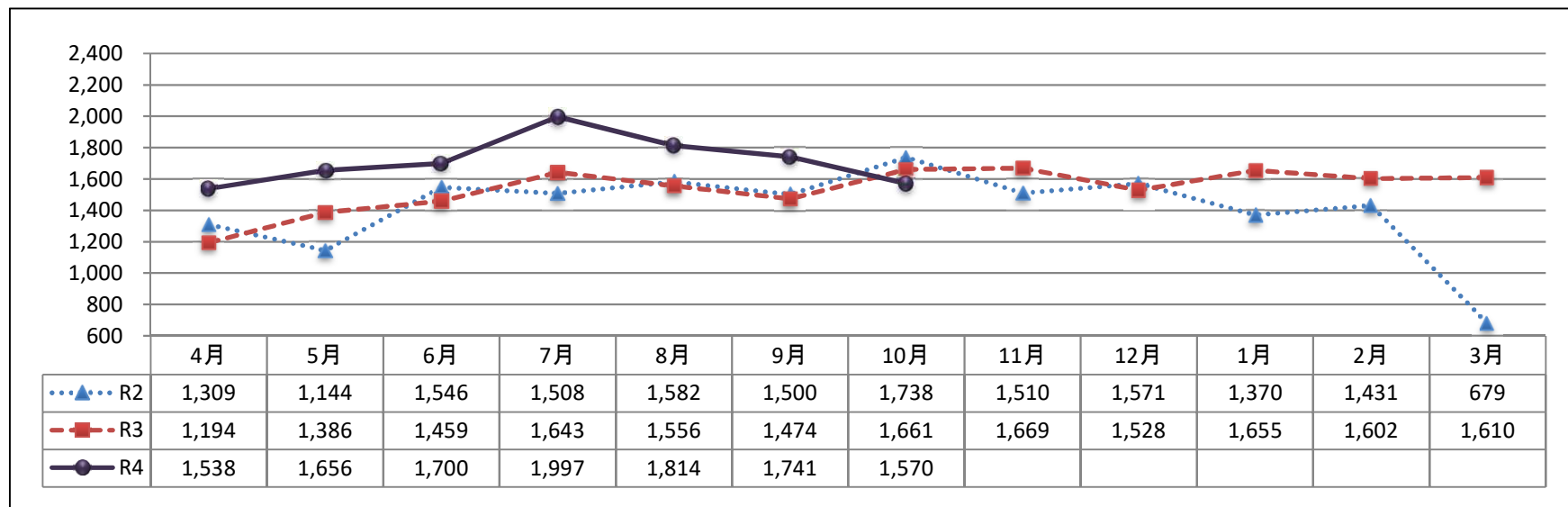
6 入院診療収入・入院診療単価の推移



※令和4年度4月から10月までの入院診療収入は、令和3年度より614,237千円の増となった。

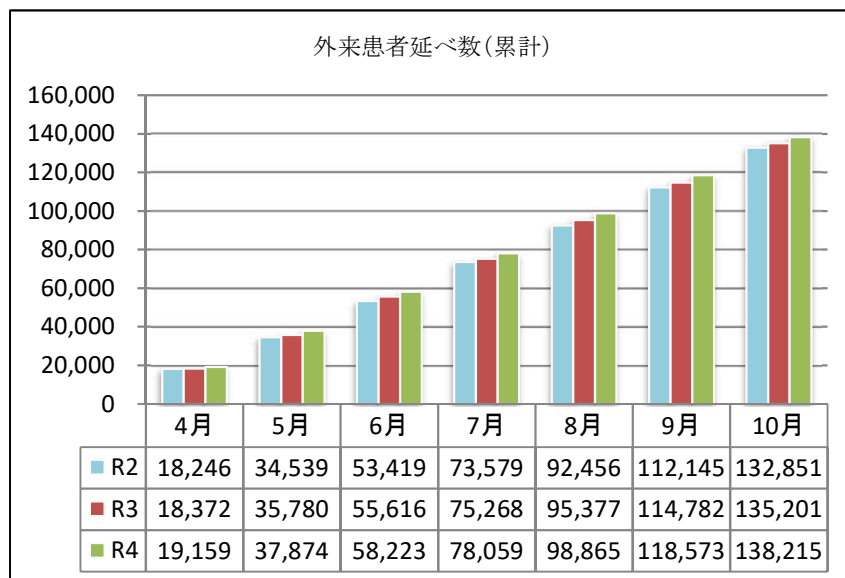
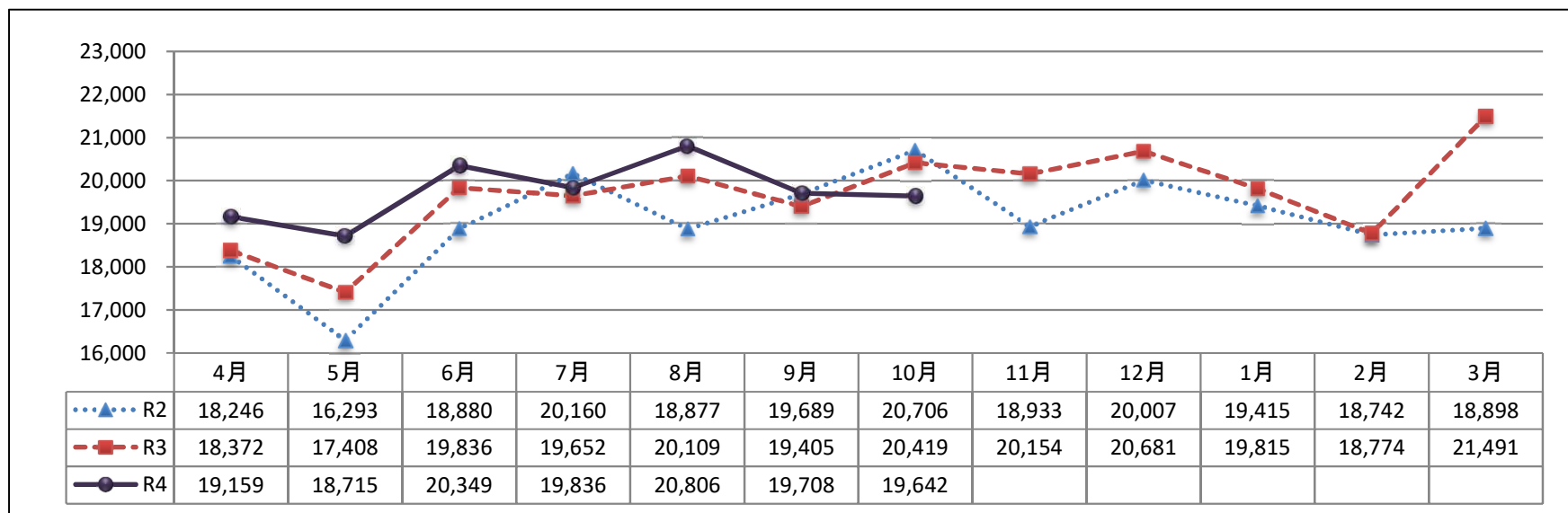
※令和4年度4月から10月まで入院診療単価は、令和3年度より3,398円上回って、75,880円となった。

7 新外来（初診）患者数の推移



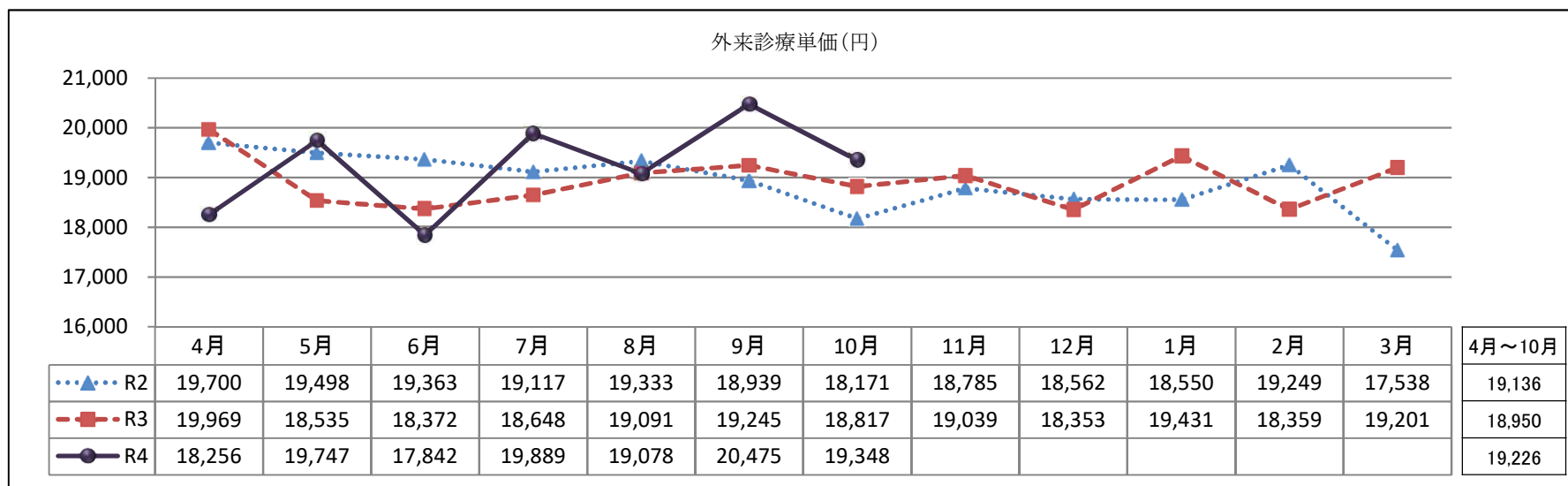
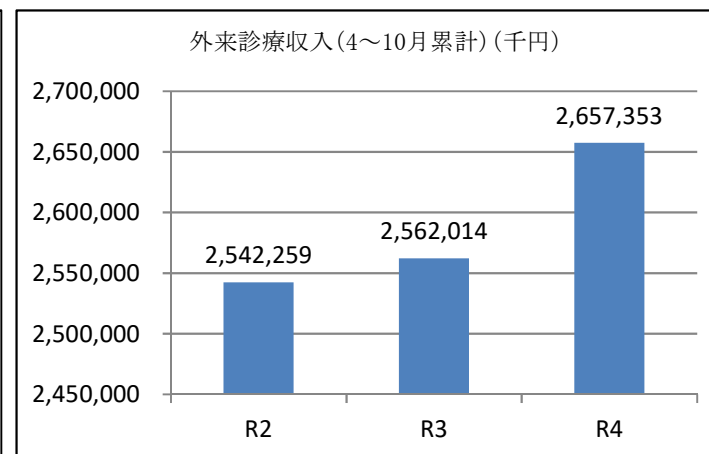
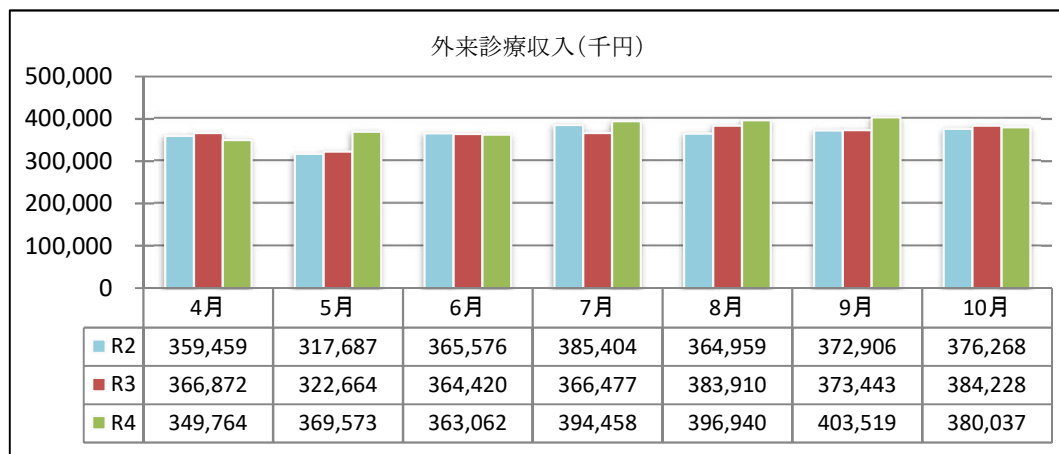
※令和4年度4月から10月までの累計は、12,016人となり、令和3年度より1,643人増加した。

8 外来患者延べ数の推移



※令和4年度4月から10月までの累計は、138,215人となり、令和3年度より3,014人増加した。

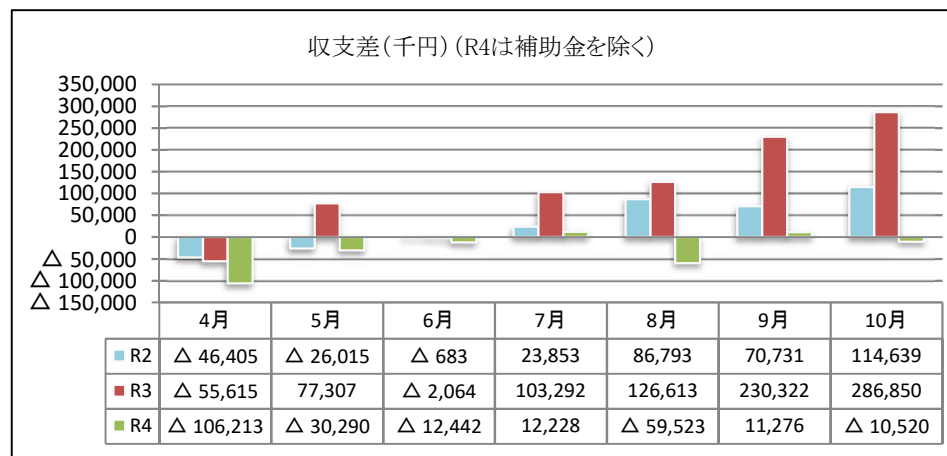
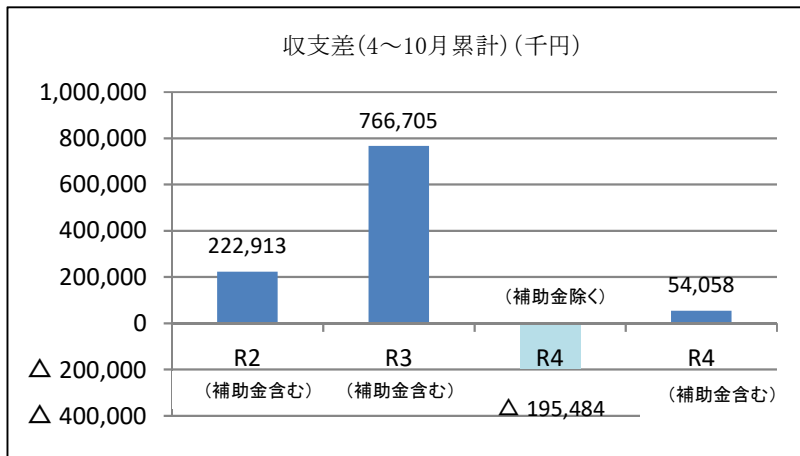
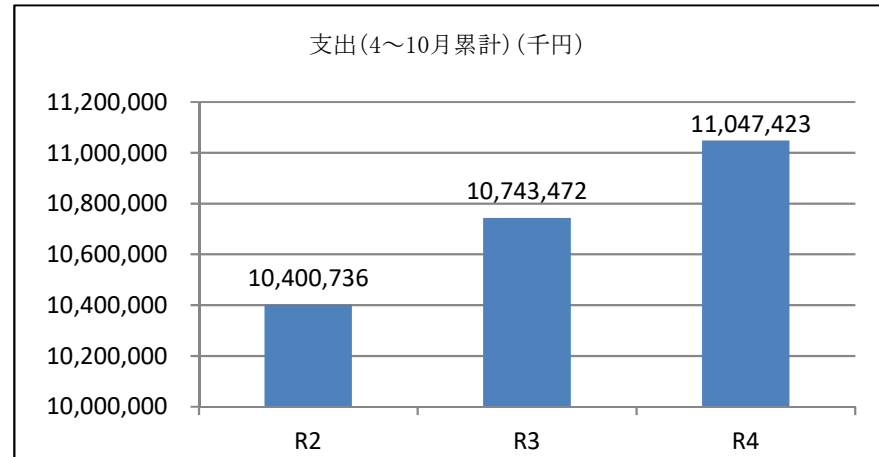
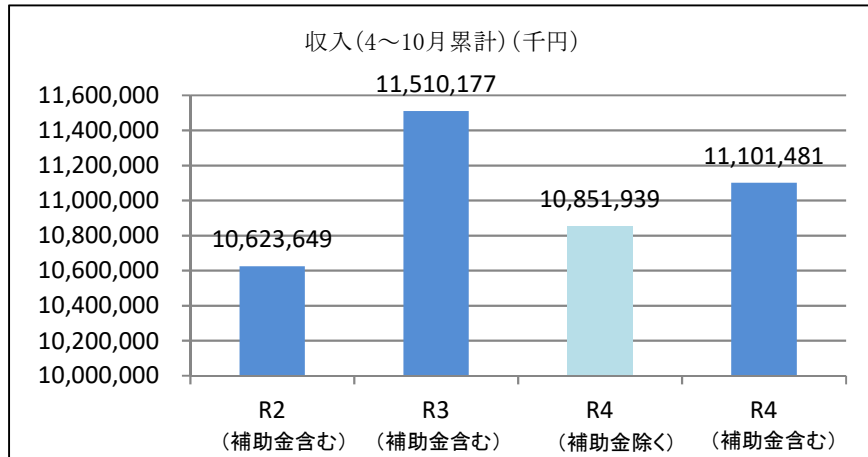
9 外来診療収入・外来診療単価の推移



※令和4年度4月から10月までの外来診療収入は、令和3年度より95,339千円の増となった。

※令和4年度4月から10月までの外来診療単価は、令和3年度より276円上回って、19,226円となった。

10 収支状況の推移



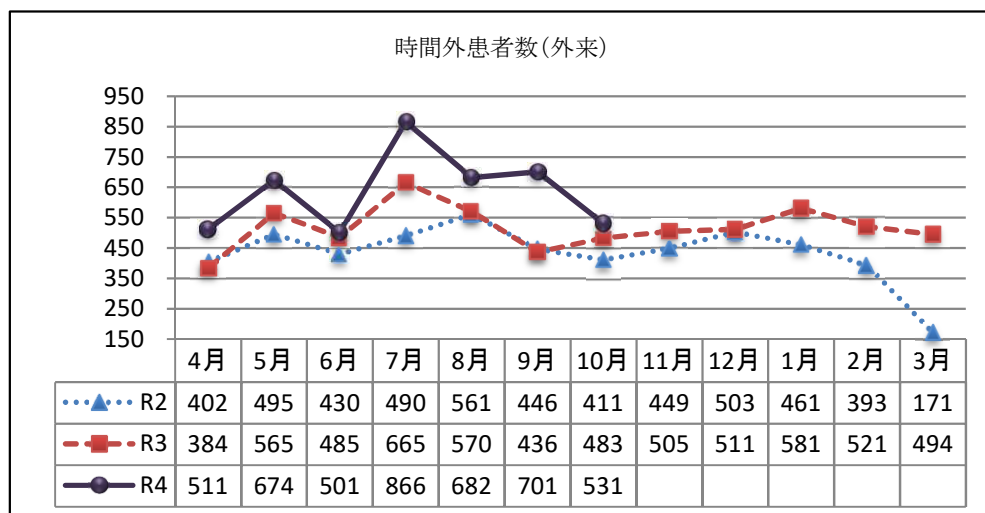
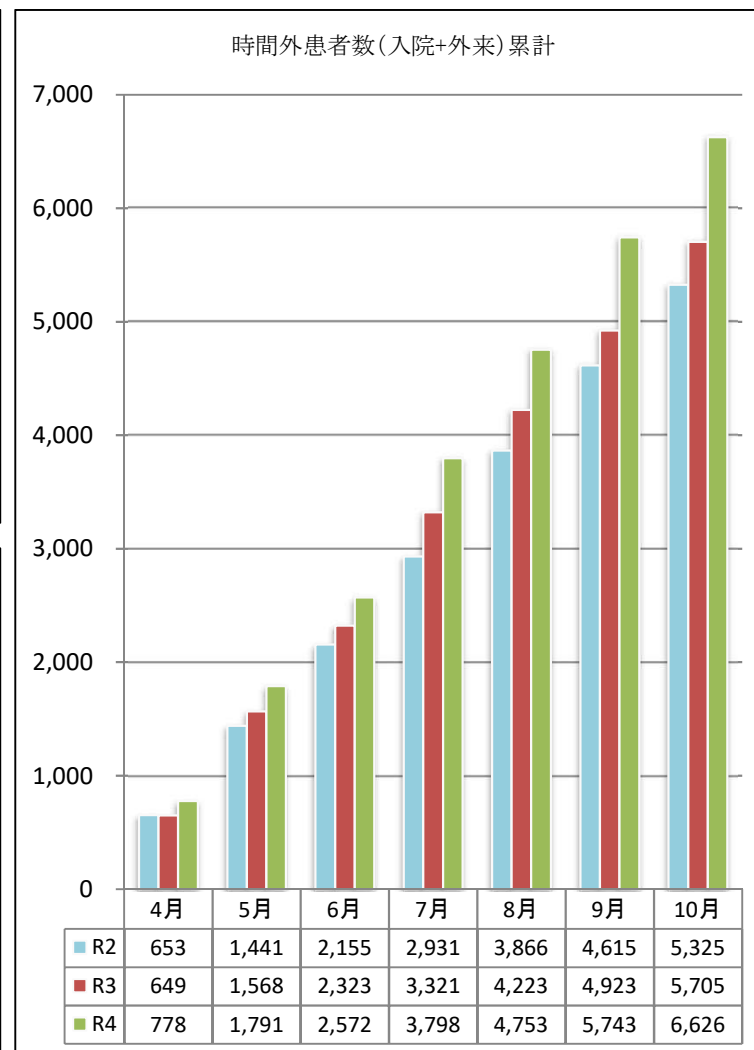
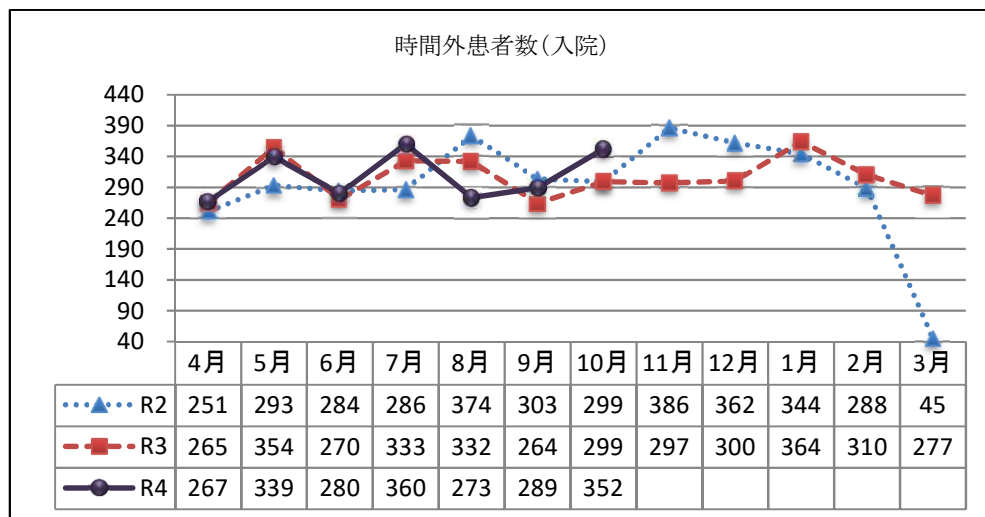
※収入は、新型コロナウイルス感染症対策事業費補助金等の交付を含め、令和3年度より408,696千円減少した。

※支出は、令和3年度より 303,951千円増加した。

※収支差は、新型コロナウイルス感染症対策事業費補助金等の交付を含め、54,058千円の黒字となった。

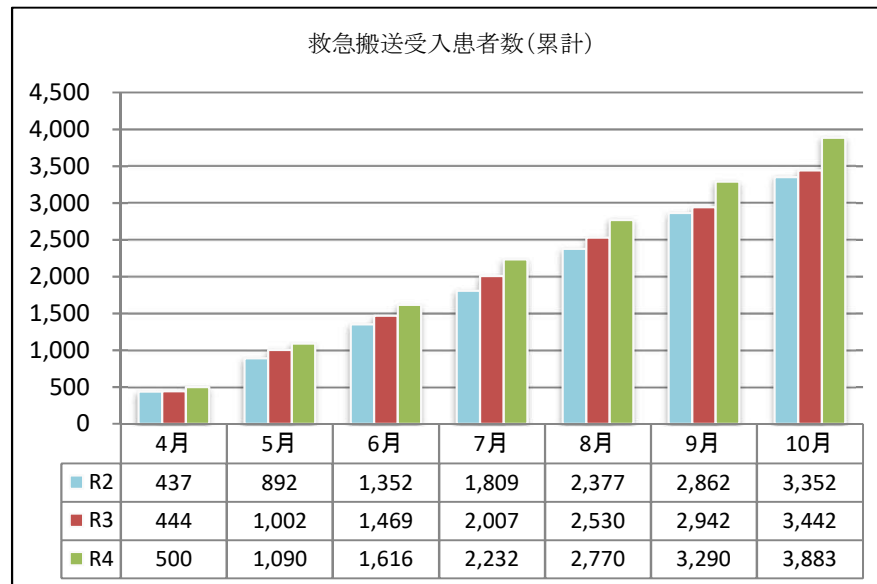
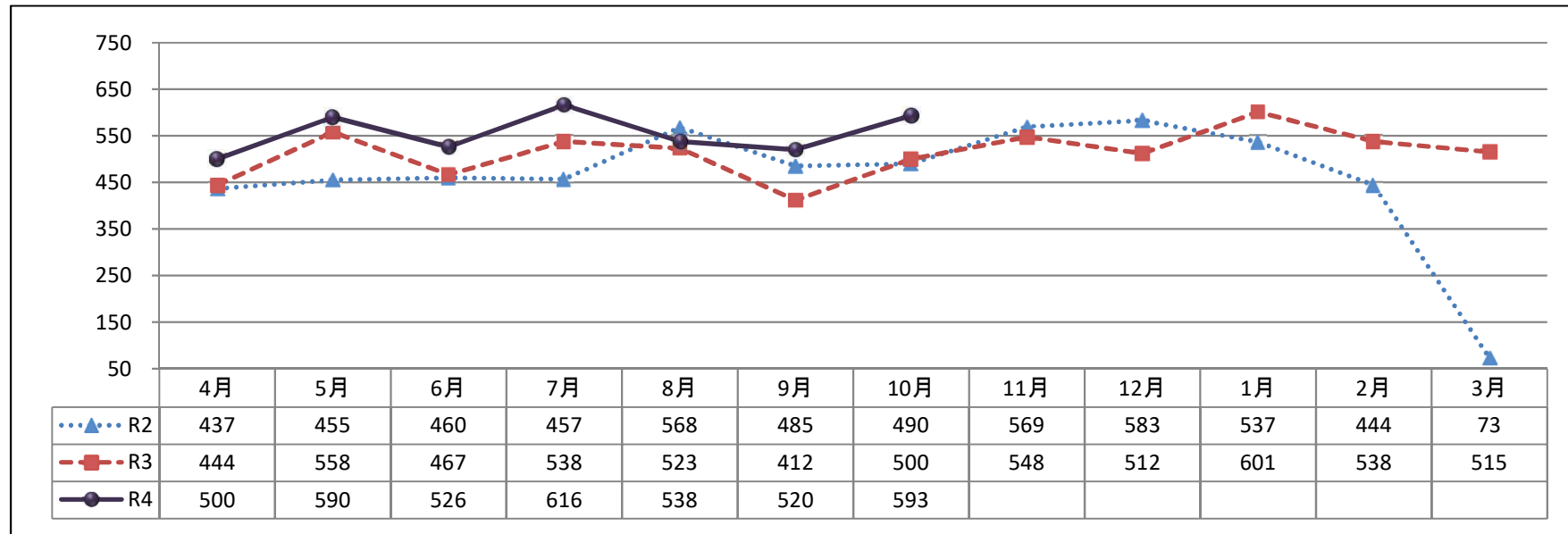
參考資料

1 時間外患者数の推移



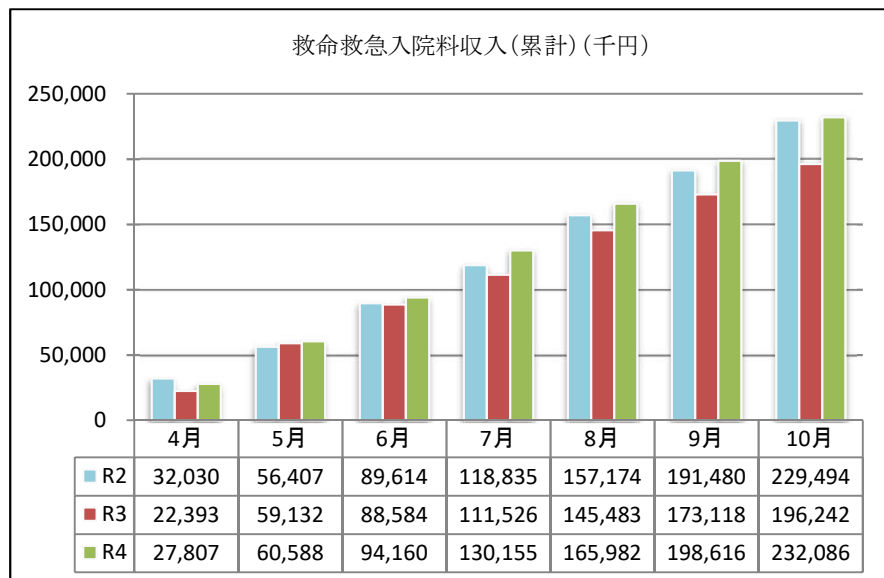
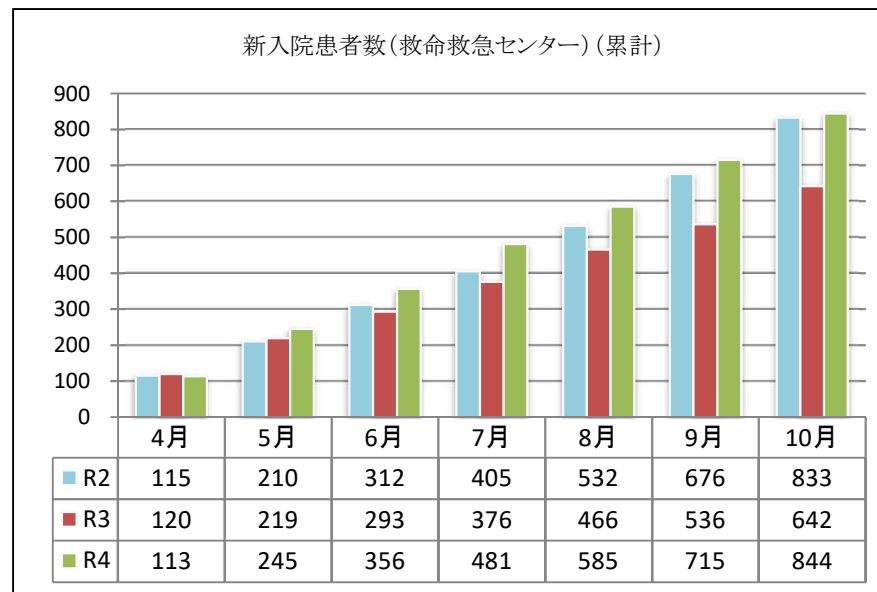
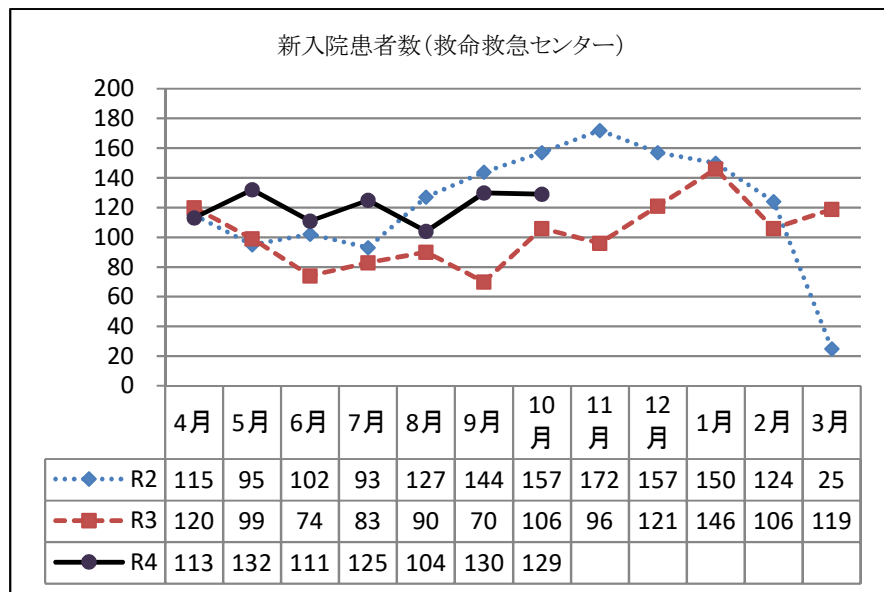
※令和4年度4月から10月までの累計は、6,626人となり、令和3年度より921人（入院43人・外来878人）増加した。

2 救急搬送受入患者数の推移



※令和4年度4月から10月までの累計は、3,883人となり、令和3年度より441人（入院142人・外来299人）増加した。

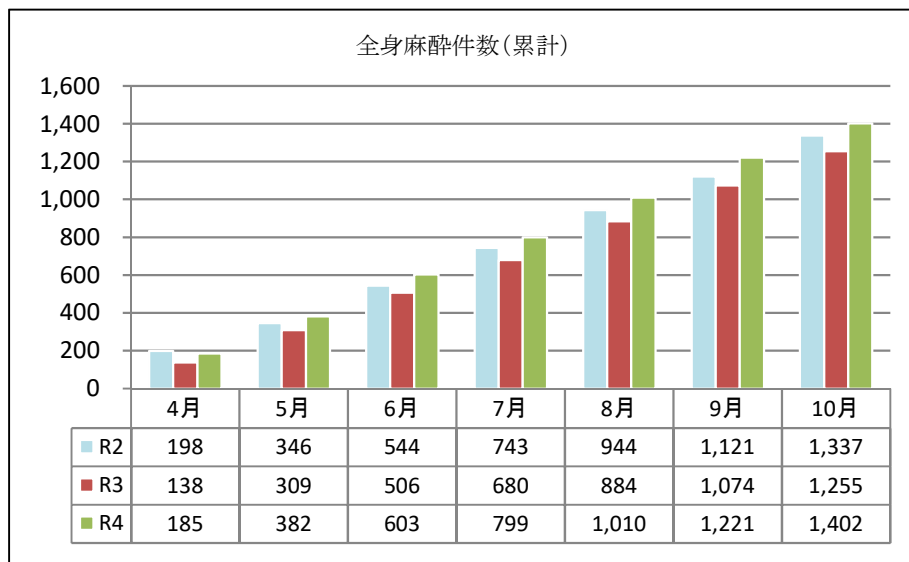
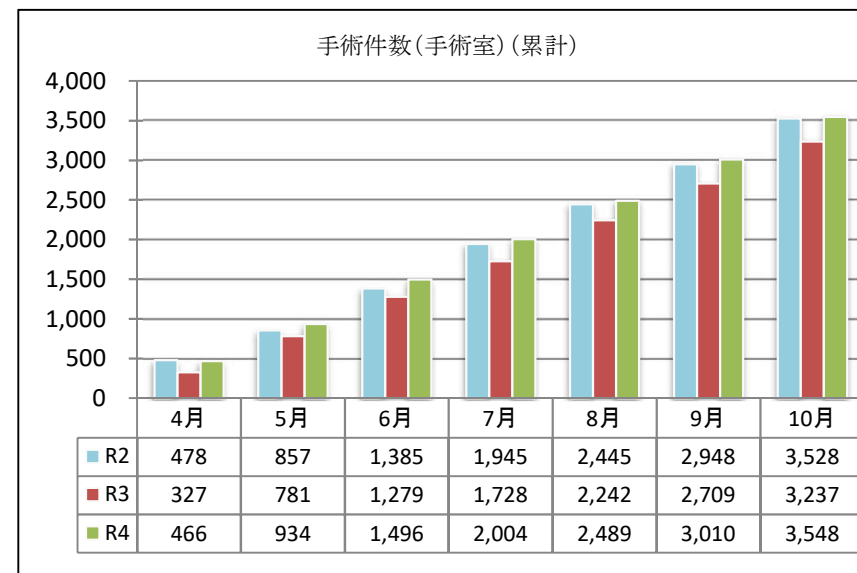
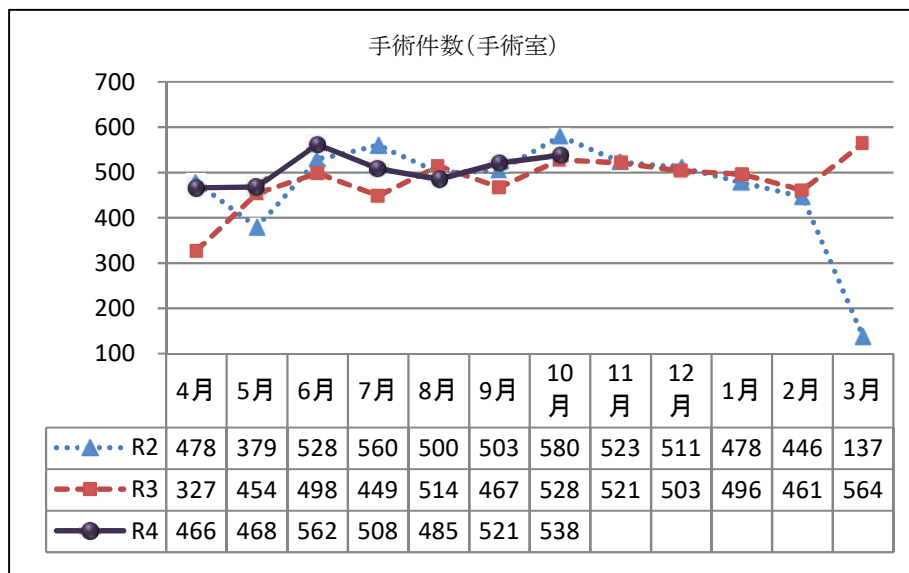
3 救命救急センターの患者数等の推移



※令和4年度4月から10月までの救命救急センター新入院患者数の累計は、844人となり、令和3年度より202人増加した。

※令和4年度4月から10月までの救命救急入院料収入の累計は、令和3年度より35,844千円増加した。

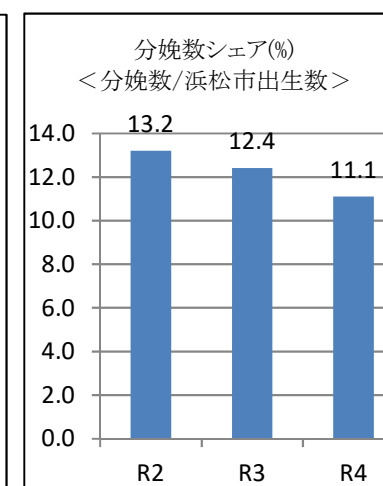
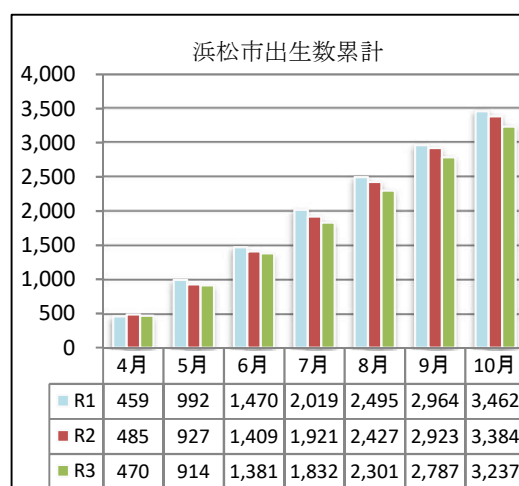
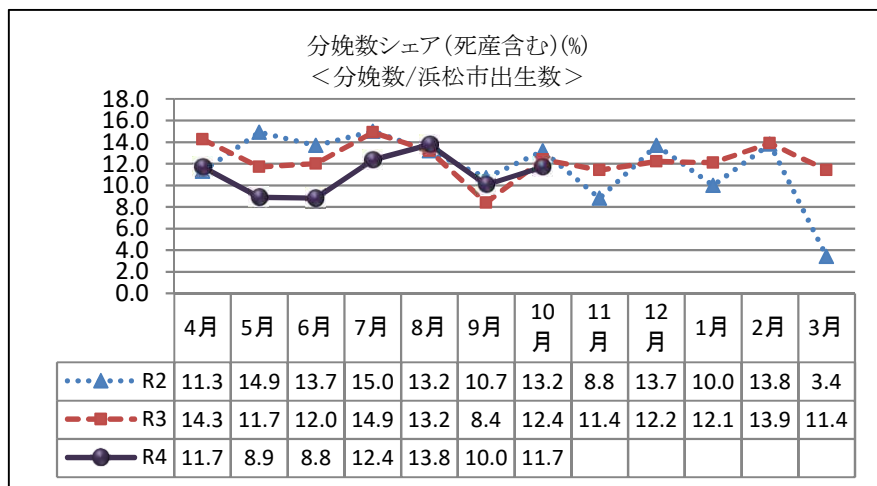
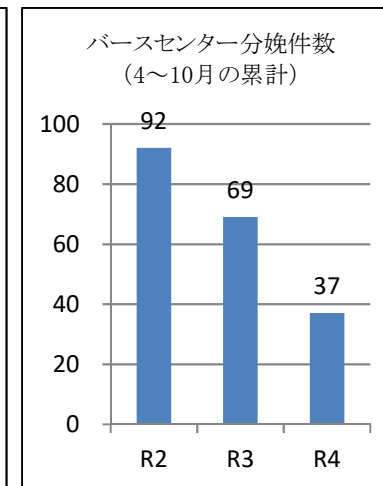
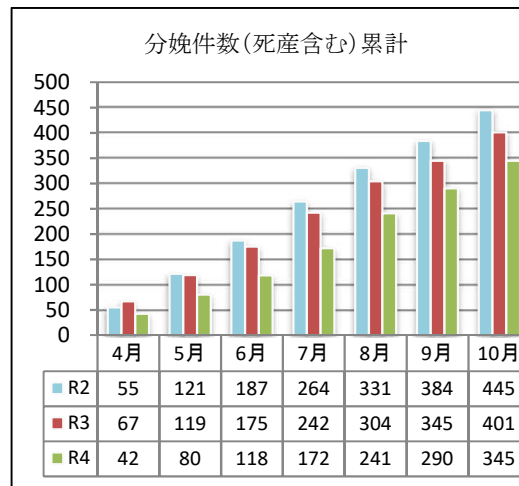
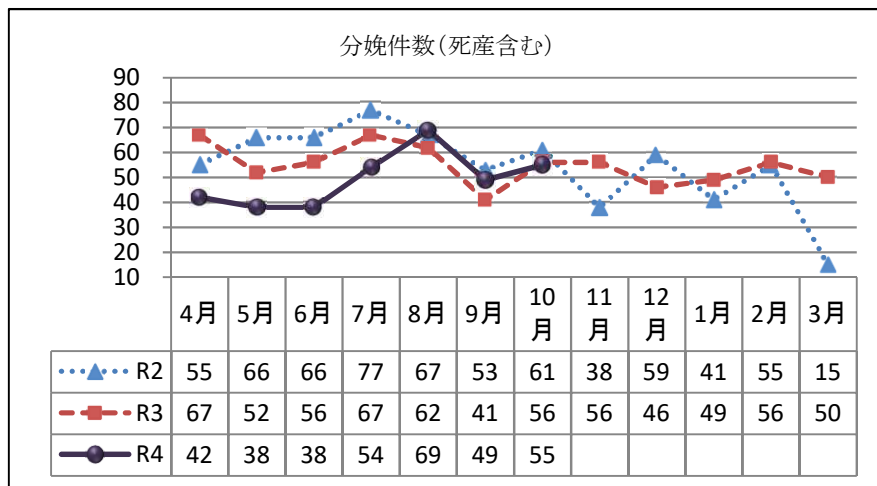
4 手術件数（手術室）の推移



※令和4年度4月から10月までの手術件数の累計は、3,548件となり、令和3年度より311件（入院194件・外来117件）増加した。

※令和4年度4月から10月までの全身麻酔件数の累計は、1,402件となり、令和3年度より147件増加した。

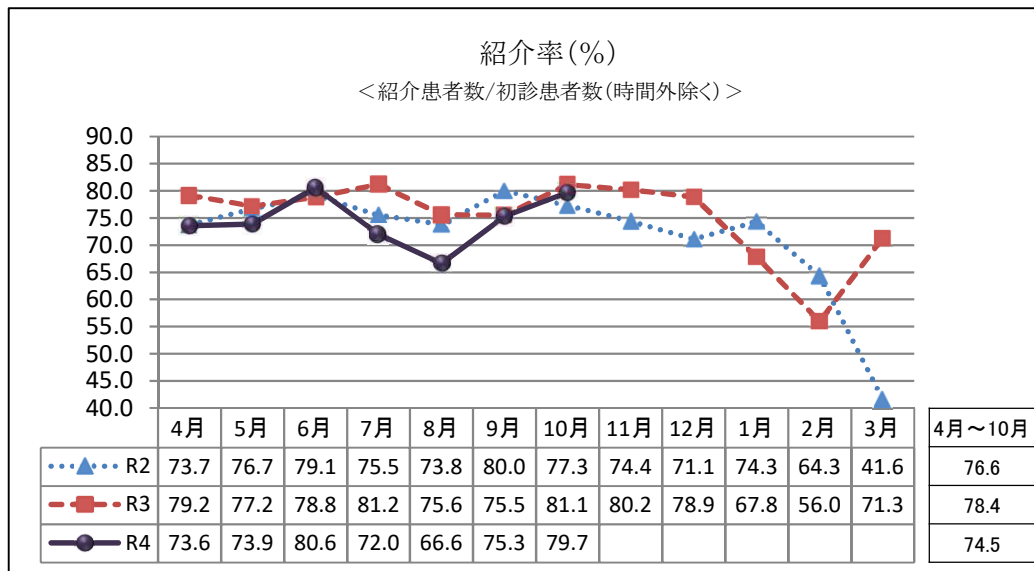
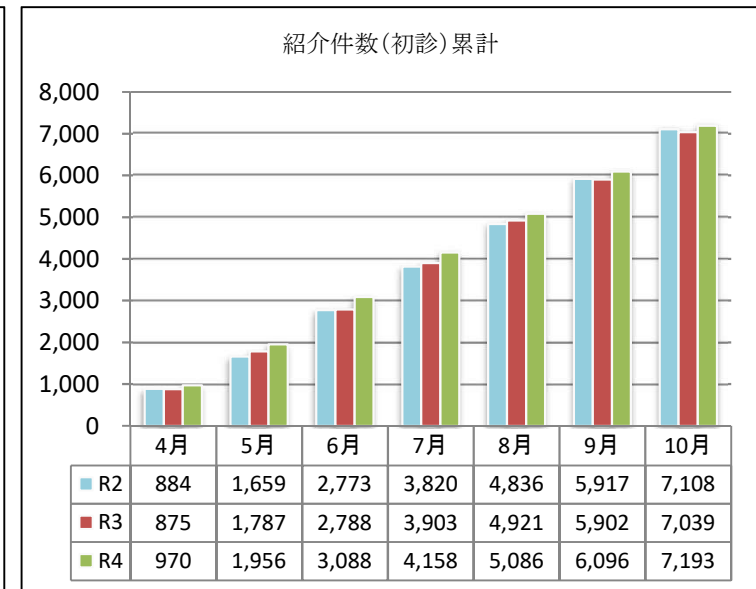
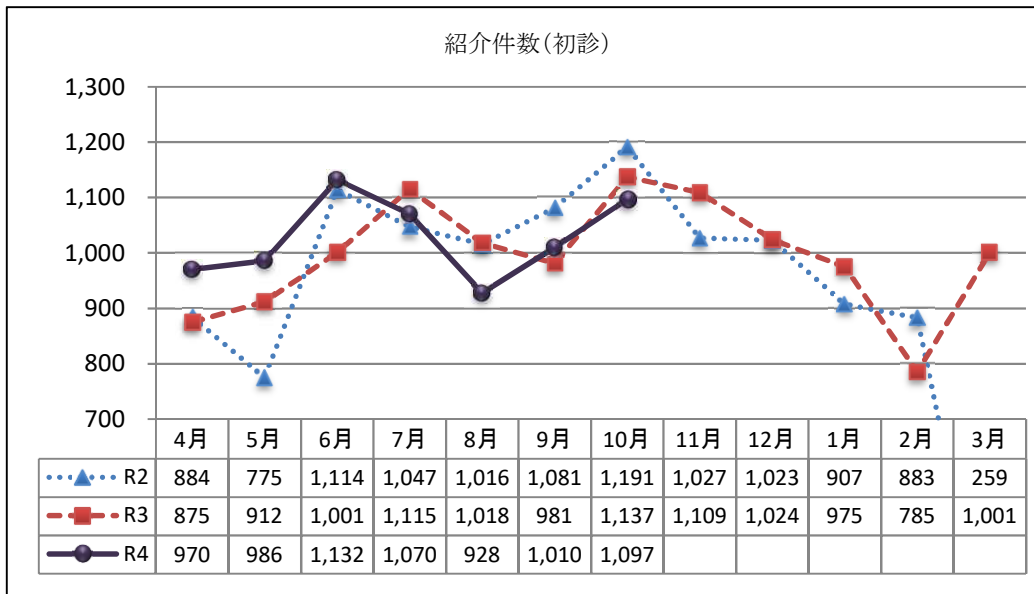
5 分娩件数の推移



※令和4年度4月から10月までの分娩件数の累計は、345件となり、令和3年度より56件減少した。
(パースセンターは32件の減少)

※令和4年度4月から10月までの分娩シェア率は、令和3年度より1.3ポイント減の11.1%となった。

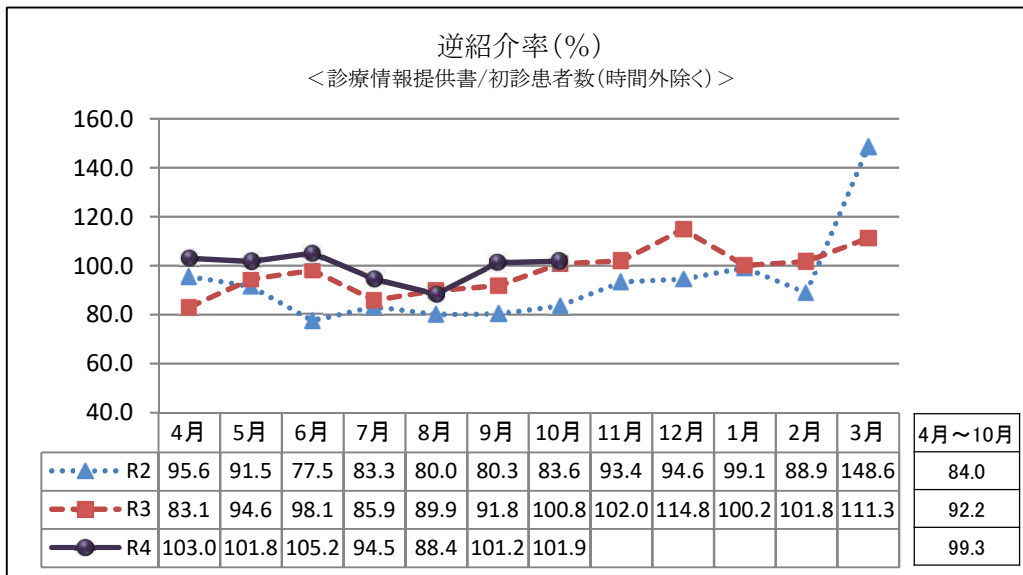
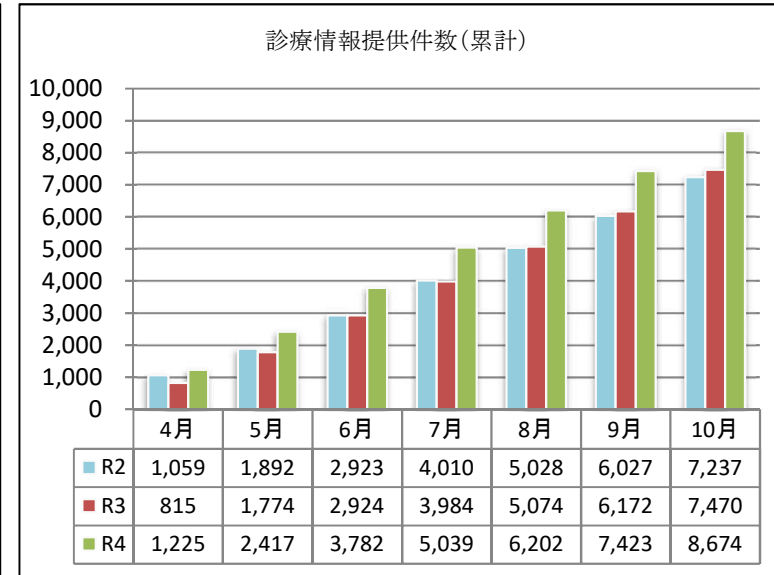
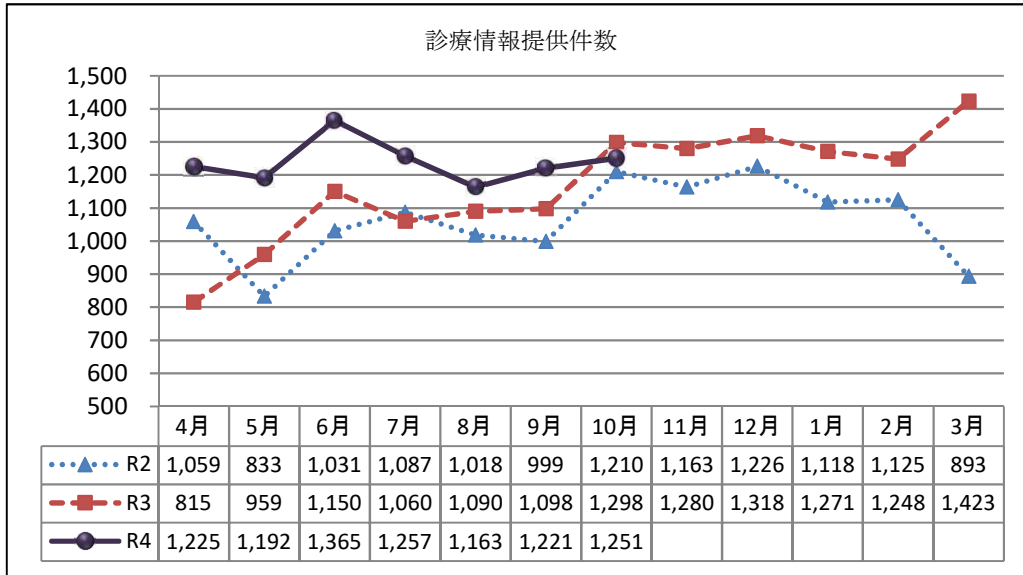
6 紹介率の推移



※令和4年度4月から10月までの紹介件数の累計は、7,193件となり、令和3年度より154件増加した。

※令和4年度4月から10月までの紹介率は令和3年度より3.9ポイント減の74.5%となった。

7 逆紹介率の推移

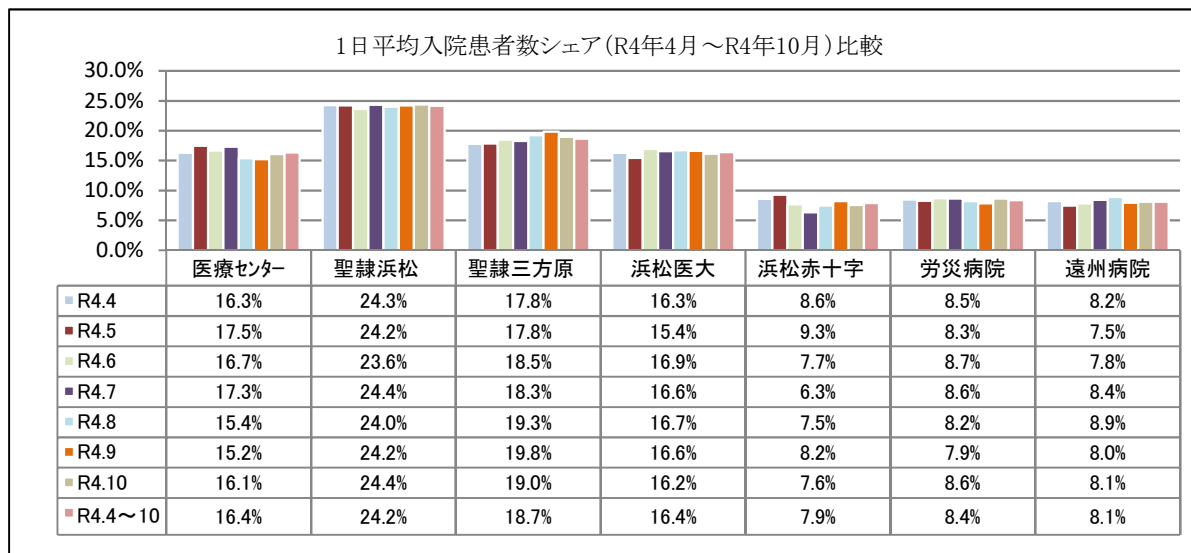
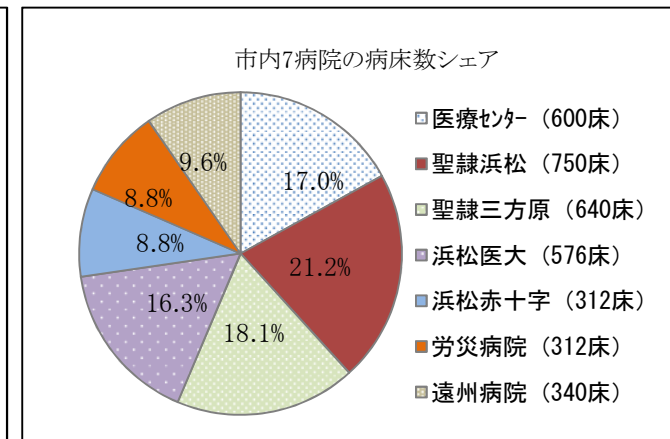
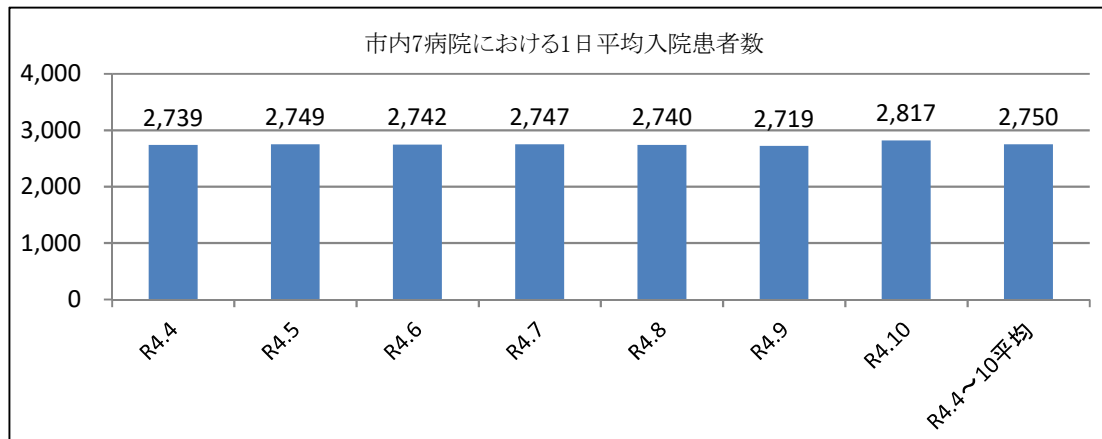


※令和4年度4月から10月までの診療情報提供件数の累計は、8,674件となり、令和3年度より1,204件増加した。

※令和4年度4月から10月までの逆紹介率は令和3年度より7.1ポイント増の99.3%となった。

8 市内7病院との比較

① 1日平均入院患者数



※浜松医療センター(感染6床除く)

※聖隷三方原病院
(おおぞら療育センター170床、結核20床、精神104床除く)

※浜松医科大学(精神37床除く)

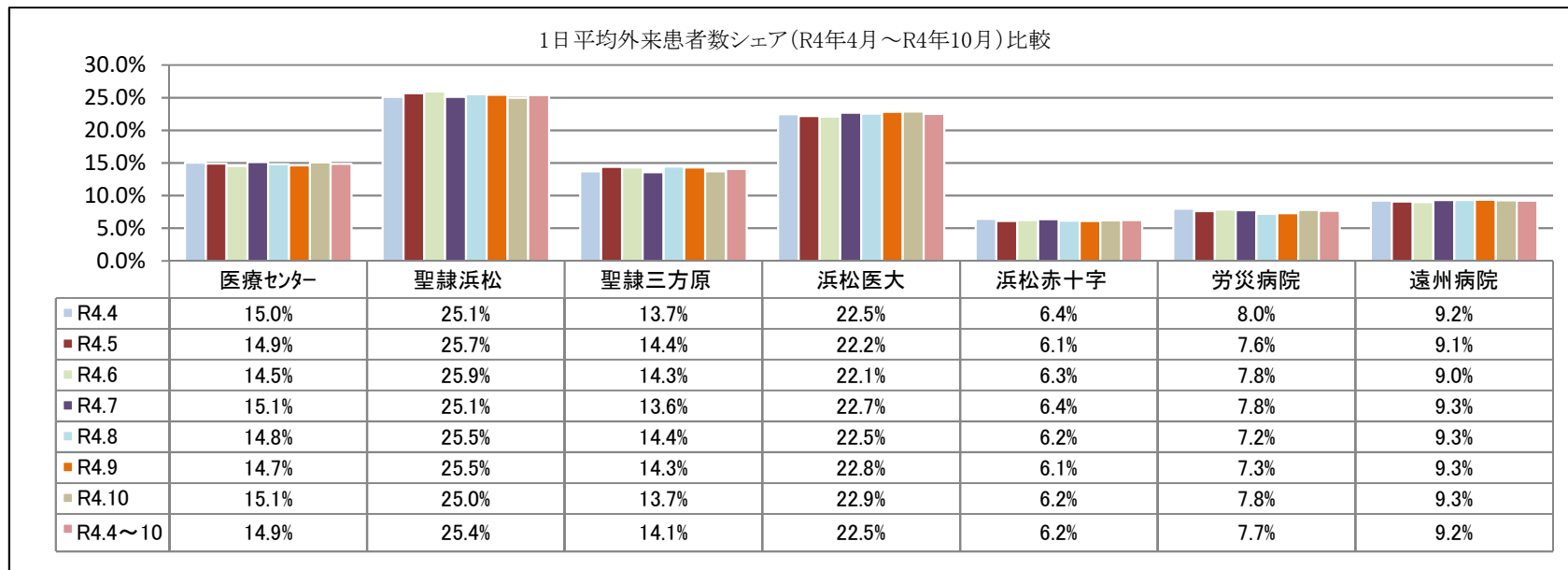
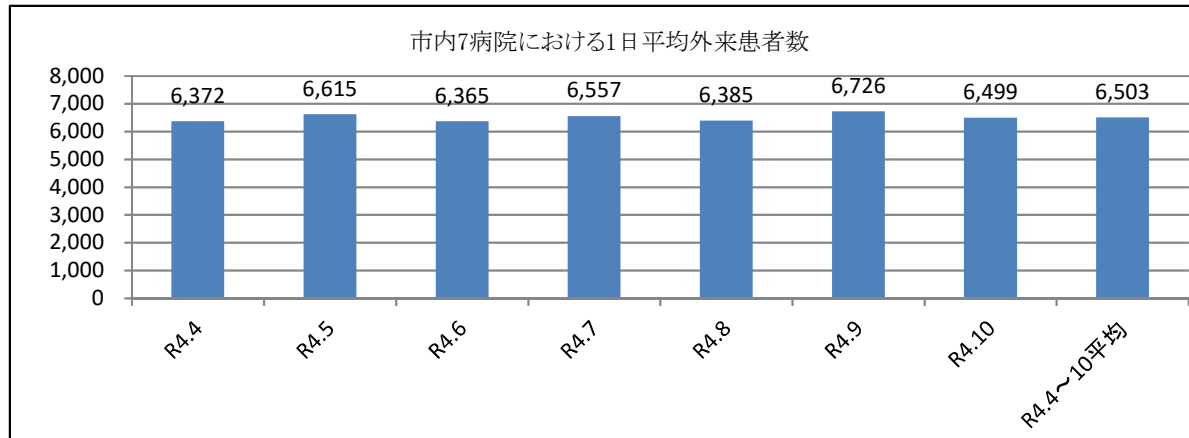
※遠州病院(回復期60床除く)

※市内7病院における1日平均入院患者数は、約2,750人/月で推移している。

※市内7病院における当院の病床数シェアは、17.0%となっている。

※令和4年度4月から10月までの1日平均入院患者数シェアは、令和3年度より1.0ポイント増の16.4%であった。

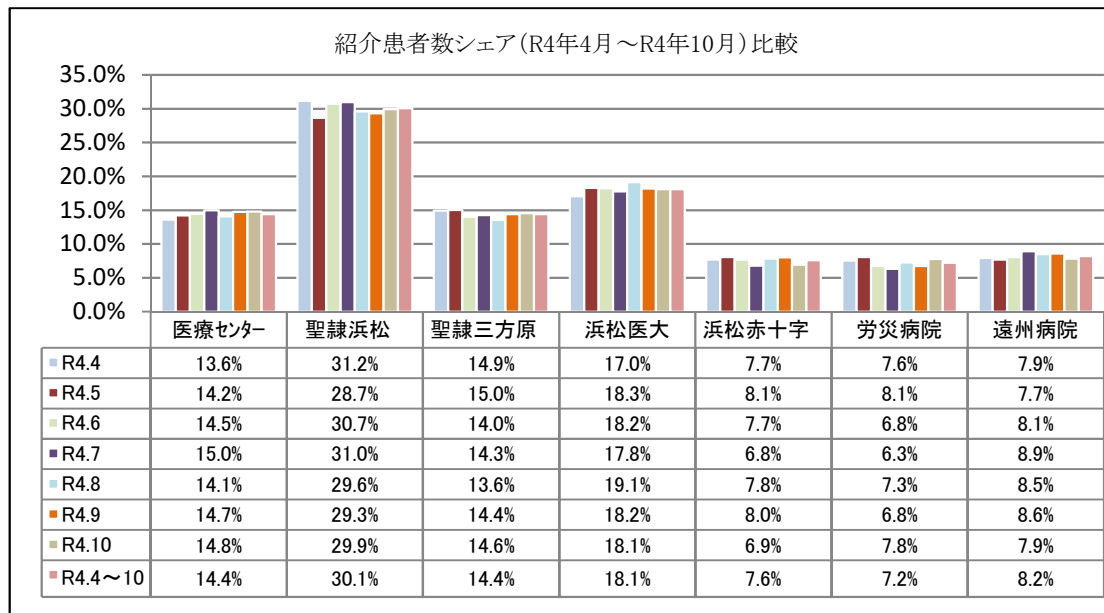
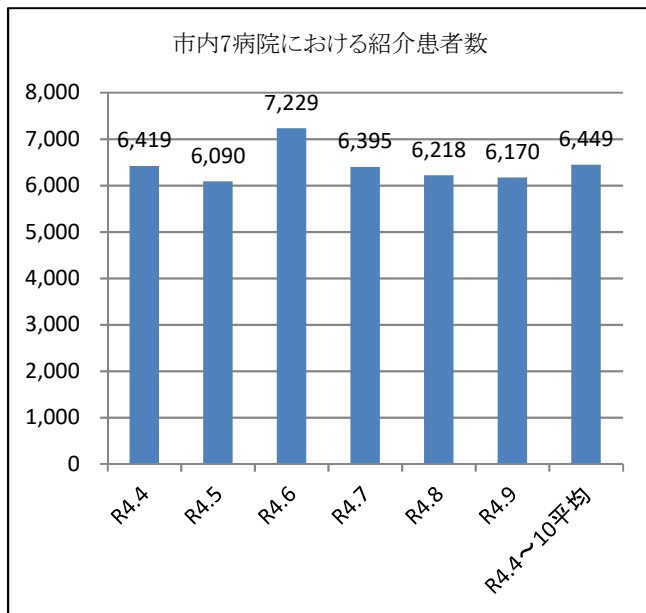
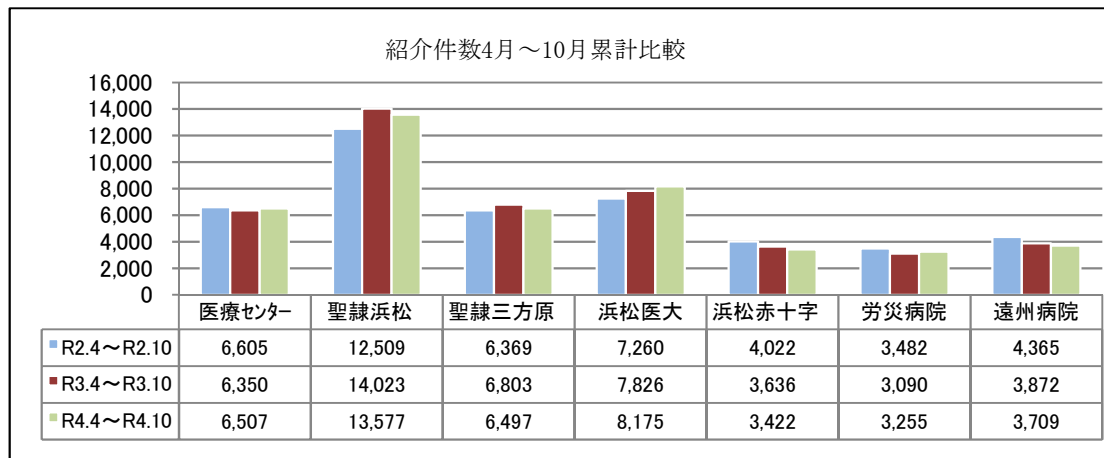
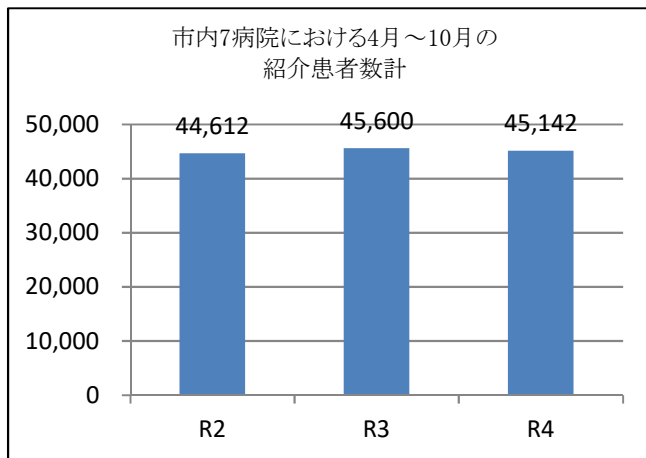
②1日平均外来患者数



※市内7病院における1日平均外来患者数は、約6,503人/月で推移している。

※令和4年度4月から10月までの1日平均外来患者数シェアは、令和3年度と同様の14.9%であった。

③紹介患者数



※市内7病院における紹介患者数は、約6,449人/月で推移している。

※令和4年度4月から10月までの紹介患者数シェアは、令和3年度より0.5ポイント増の14.4%であった。