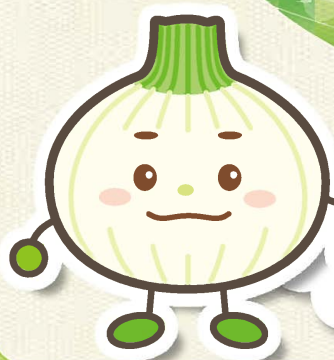


浜松から未来をひらく

エシカル消費

— SDGsの達成に向けた消費者市民としての行動 —



あなたは
どんな未来にしたいかな…

これらの写真にはどのような

今地球上では、多くの問題が起きています。それらは、わたしたちのくらしとどのようにつながっているのでしょうか。そしてわたしたちは、これらの問題を解決するために何ができるのでしょうか？

その一つに“**エシカル消費**”があります。エシカル消費とは、より良い社会に向けた、**人・社会、地域、環境**に配慮した消費行動のことです。

そして、エシカル消費をはじめ公正で持続可能な生産と消費の実現のために行動できる人を“**消費者市民**”といいます。

配慮の対象	エシカル消費の具体例
人・社会	フェアトレード商品 障がい者支援につながる商品
地域	地産地消 被災地産品
環境	エコ商品 リサイクル商品 資源保護に関する認証がある商品

1



ガーナ カカオ農園

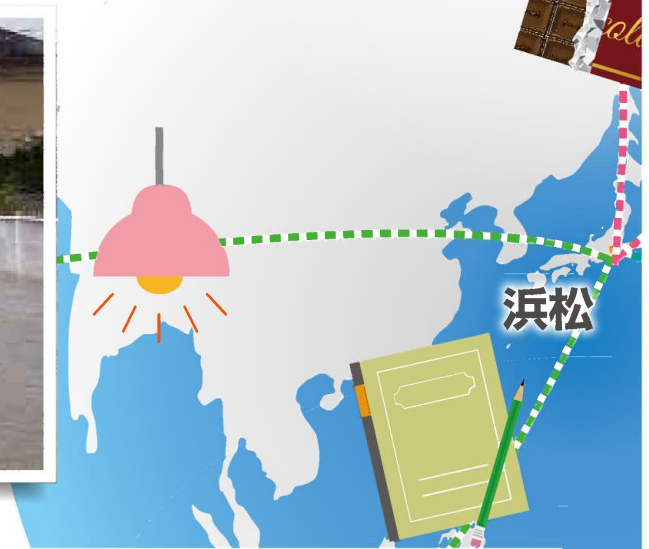


6



浜松市可美地区(2015年9月8日)

➡ P9



5



インドネシア ボルネオ島

➡ P8

©Ulet Ifansasti / Greenpeace



みんなで
考えて
みよう!

※浜松篠原産の白玉ねぎをイメージしました。

問題がかくれているのでしょうか？



©ACE

➔ P4

2



©AFP

Bangladesh 首都ダッカ(2013年4月24日)

➔ P5



3



香川県 坂出港

➔ P6

写真提供：吉原食糧株式会社



平成28年度京都市調査

➔ P7

写真提供：京都市環境政策局

“消費者市民”としてどう行動したら良いかを消費者の5つの責任から考えましょう！

- ・ 批判的な意識をもつ責任
- ・ 自己主張し行動する責任
- ・ 社会的関心への責任^(注)
- ・ 環境に与える影響を自覚する責任
- ・ 連帯する責任

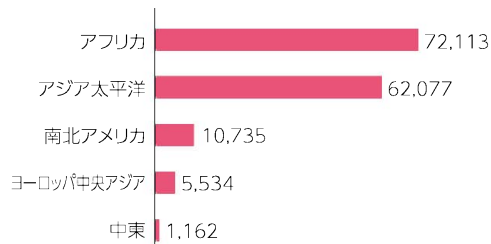
(注)「社会的弱者への配慮をする責任」とする場合もある

働く子どもたち

①の写真は、ガーナのカカオ農園で働く子どもです。私たちが食べているチョコレートの原料であるカカオの7割以上は、ガーナからの輸入です。カカオ農園で子どもたちは、収穫したカカオをナタで割る仕事のほか、木に登ってカカオの実を収穫したり運んだりといった仕事をしています。農園で働く多くの子どもが学校には行っていません。

このように学校に通うことができずに働かされたり、心や体が傷ついてしまうような害のある労働を児童労働といいます。国際労働機関(ILO)の報告では、児童労働(5~17歳)は、2016年時点で1億5200万人と推計され、その数は世界の子どもの10人に1人にあたります。

■ 児童労働者数(2016年) (千人)



出典：国際労働機関 (ILO) より作成



なぜ子どもが働かされているのかな？

例) 貧困、子どもは働いて家族を支えるべきという考え方、安い労働力の需要 など。(家庭ばかりでなく社会、国などの事情もある。)



どなたとどこで子どもが働かされているのだろう…

カカオやコットン農家のほか、コーヒーや紅茶、ゴム、たばこなどのプランテーション、金や希少金属の鉱山、洋服の飾りなどをつける仕事、廃棄された家電製品の解体作業、もの売りなどがあります。



2017年5月31日 フィリピン・マニラ
家族の生計を支えるため、子どもたちは泥や水銀の中で砂金採りをします ©Minette. Rimando/ILO



フェアトレード

発展途上国でつくられた作物や製品を、「適正な価格」で「継続的に取引」することによって、立場の弱い生産者や労働者の生活改善と自立を目指す「貿易のしくみ」です。

児童労働をなくすためには、ラベルや表示を参考にフェアトレードの商品を選ぶことが一つの解決方法になります。2017年現在、日本の国際フェアトレード認証ラベルの製品市場は118億円超と、近年増加傾向ですが、イギリスの2,550億円と比較すると、拡大が期待されます。



国際フェアトレード機構の基準を満たした商品のマークラベル



世界フェアトレード連盟に加盟し、基準を満たした団体の製品ラベル



この問題を解決するため、あなたは**消費者市民(P.3)**として何ができるかな？

例) 商品が児童労働にかかわっていないか関心を持つ。

企業に商品が児童労働にかかわっていないか問い合わせる。

フェアトレードの商品を探す。

調べてみよう！

・みんなの身近なお店でもフェアトレード商品売っているよ。探してみよう！

はままつフェアトレードマップ | 🔍

・フェアトレードのマークは、どんな商品についているかな？ 探してみよう！

ファッションの裏側にある 過酷な労働環境

②の写真は、2013年4月24日バングラデシュの首都で起こった事故の様子です。縫製工場が入っていた8階建てのビル「ラナプラザ」が崩壊し、1,100人以上が犠牲になりました。事故の前日、建物に亀裂が確認されたため労働者は不安を口にしましたが、経営者は操業を継続しました。建物が違法に増築されていたのです。ここでは、主に欧米のファストファッションが作られており、わたしたちにとって身近なブランドも含まれていました。10代から20代半ばの女性が昼夜なく働き、1日の労働時間は14時間、月給は5000円足らずでした。



なぜ労働者は、このような状況で働かされていたのかな？

例) 早いサイクルで低価格の服を生産していたため、工場側は、建物の危険が疑われても納期に間に合わせようと、工場の危険を放置して生産を続けた。労働者は、たとえ労働環境が悪くても、工場での職を失いたくないため仕事を続けざるをえなかった。



＜企業＞ “労働環境の改善と情報開示”

過酷な労働環境で自社ブランドを生産させていた企業は、欧米を中心に不買運動の対象になりました。

事故後企業では、生活賃金の保障の取組を進めたり、取引先工場を公表し透明性を確保したりといった動きが広がっています。



縫製工場の様子 カンボジア・プノンペン
©2014 Samer Muscati/Human Rights Watch



この問題を解決するため、あなたは消費者市民(P.3)として何ができるかな？

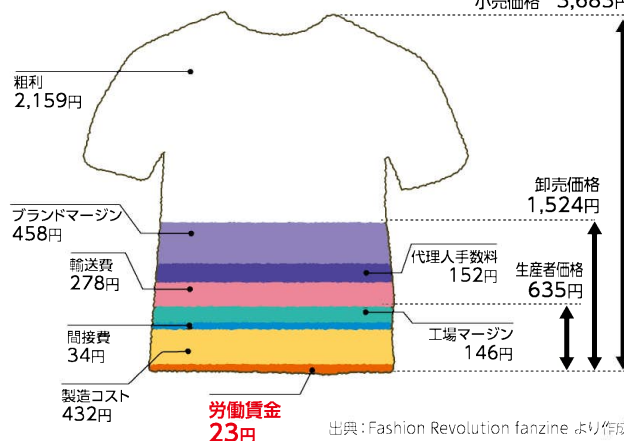
例) 服を長く大事に着る、リメイク、リサイクルする。

工場の労働環境について企業に問い合わせる。

ファッションレボリューションなどの取組に参加する。

■ 洋服の価格の内訳

(1€=127円 換算:2017年平均)
小売価格 3,683円



＜市民＞ “ファッション・レボリューション”

この事故を受け、毎年4月24日を「ファッション・レボリューション・デー」として世界各地でファッションの革命を呼びかける市民活動がおこりました。日本でも、「洋服を誰がつくっているのか？」を考えるトークイベントやSNSの発信を通してファッションの透明性を訴え、未来を変えようとしています。



FASHION REVOLUTION 2018 洋服から未来を考える

写真提供: EPI

調べてみよう！

・あなたの着ている服は、どこで作られたものかな？ 表示を見てみよう！

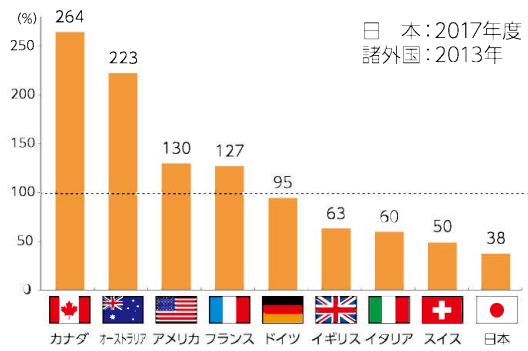
サプライヤーリスト 公開 | 🔍

海外に依存する日本の食料事情

③の写真は、坂出港(香川県)に接岸したタンカーからオーストラリア産小麦をトラックに積み替える様子です。日本の小麦の自給率は14%(2017年)と、多くを海外からの輸入に頼っています。

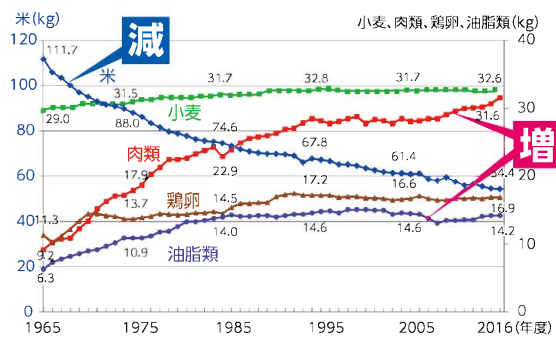
日本の食料自給率(カロリーベース)は、1965年には73%でしたが2017年は38%で、近年は横ばい傾向で推移しています。諸外国と比較すると、カナダ、オーストラリアなど輸出が多い国の食料自給率が100%を超えている一方、日本は先進国の中でも最低水準となっています。これには、わたしたちの食生活の変化が影響しています。また、農業を支える担い手の減少と高齢化という課題もあります。

■ 日本と諸外国の食料自給率



出典: 農林水産省より作成

■ 1人1年当たりの消費量にみる日本人の食生活の変化



出展: 農林水産省「食料需給表」より作成 注: 1人・1年当たり供給純食料を記載



食料の多くを海外の生産に頼っていると、どんな問題があるかな?

- 例) 輸出国の生産状況、世界的な人口増加や開発途上国の食料需要の伸びなどによって、食料の輸入が十分に確保できなくなる可能性がある。
- (農業生産そのものも、地球温暖化や水不足、耕作地の宅地化など、不安要素を抱えている。)



生産者と消費者をつなぐ“地産地消”

地産地消とは、地域で生産された農産物を地域で消費する取組です。この活動を通して生産者と消費者を結びつけ、地元の農業や関連する産業の活性化をはかります。

生産者も、農家同士がグループをつくり定期的に市場を設けたり、収穫体験を行ったりと、こだわりの生産物を積極的にアピールしています。



写真提供: JAとびあ浜松



大久保農園さんでの三つ葉の収穫体験!

写真提供: 浜松わくわく菜穂隊



この問題を解決するため、あなたは消費者市民(P.3)として何ができるかな?

- 例) 地元で生産された農産物を購入する。
- 文化祭で地元の農家の人にマーケットを開いてもらう。
- 食料自給率をアップする方法をクラスで話し合う。

調べてみよう!

- 静岡県の食料自給率はどれくらいかな? **17% (カロリーベース)**
- 浜松の農家は、ほかにどんなこだわりの農作物を作っているかな?

大量に捨てられる食品

④の写真は、約90世帯3日分の家庭ごみに出された手つかずの食品です。中には賞味期限前のものもありました。このように、食べられるのに捨てられてしまう食品を「食品ロス」と言います。そのほか、工場の生産過程の規格外品、飲食店の仕込みすぎや食べ残し、コンビニやスーパーなどの期限切れなど、家庭以外のさまざまな場所でも食べものが捨てられています。日本国内の家庭及び食品関連事業者から出る年間の食品廃棄量は約2,842万トンにもなり、うち食品ロスは約646万トンと推計されています。ここには、規格外で出荷できなかった野菜などは含まれません。



食品工場の加工途中で製造ミスにより廃棄されたごはん
写真提供：日本フードエコロジーセンター



スーパーなどで売れ残り廃棄された食品
写真提供：井出留美



育成不良のクレームをうけ、廃棄処分される加工用キャベツ
写真提供：村瀬ファーム



食品を購入するとき、消費期限・賞味期限の長いものと短いものどちらを選ぶ？ その選び方と食品ロスとはどう関係するのかな？

例) 長い方を買う。→ 期限の短いものが売れ残り、

食品ロスが増える。

短い方を買う。→ 食品ロスが減る。



食品業界の商習慣「3分の1ルール」

賞味期限全体を3つに分けて、最初の3分の1の期間に小売店に納品できなかった食品は工場では廃棄、残りの3分の1になって売れ残っている食品は店頭から撤去するというものです。食品ロスの1つの要因とされ、見直しの方向に動き出しています。



飢餓に苦しむ人

国連WFPの報告によると、世界には飢えに苦しむ人が8億2100万人(2017年)いるとしています。これは世界人口の9人に1人にあたります。

さらにユニセフの発表によると、世界では6秒に1人のスピードで、5歳未満の子どもの命が失われており、その約半数の死に栄養不良が関係しているとしています。



©UNICEF/UN044710/Commins
写真提供：(公財)日本ユニセフ協会



食品ロスの原因とそれをなくすための工夫をそれぞれの立場で考えよう!



調べてみよう!

・廃棄される食品は、どこからどんな理由で出ているのかな?

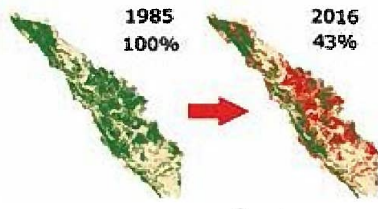
食品廃棄物 食品ロス | Q

	農場・工場など	販売店・レストランなど	家庭
食品ロスの原因	・規格外品・製造工程のロス・納品期限切れ(3分の1ルール)・小売りからの返品	・過剰仕入れ・販売期限切れ(3分の1ルール)・仕込みすぎ・食べ残し	・期限切れ・鮮度の低下・買いすぎ・作りすぎ・食べ残し
食品ロスをなくすための工夫	・規格外の販路開拓・厳密な生産計画・賞味期限を延ばす技術開発・小ロット製造	・販売量に合わせた仕入れ・3分の1ルールをやめる・売り切るための値引き・量の調整ができるメニュー設定・食材を使い切る	・レシピを上手に活用する・食べられる分をつくる・他のメニューへ作り変える
消費者であるあなたができること	・規格外品の購入	・すぐ消費するものは期限の短いものを購入・食べられる量を注文	・何が必要かを確認してから買い物に行く・食べられる分を購入する

動物のすみかを奪う森林破壊

5の写真は、熱帯林の伐採により森林が破壊されたため、生息地を追われて保護されたオランウータンの子どもたちです。オランウータンは、ボルネオ島とスマトラ島の豊かな熱帯の森にだけ生息し、絶滅の危機にひんしています。この森には、ほかにも絶滅の危機にひんしているトラ、ゾウといった大型の哺乳動物が生息しています。

森林破壊の主な原因の一つは、わたしたちが日々消費している紙やパーム油製品の原材料を生産するためのプランテーション開発です。スマトラ島の森は、開発や火災により30年前と比べて50%以下となり、さらに森が分断され希少動物たちの生息地がますます失われています。



©WWF Indonesia

スマトラ島(インドネシア)の森林減少の様子



プランテーション開発のために焼き払われた泥炭地
©Ulet Hiansasti / Greenpeace



アブラヤシのプランテーション
インドネシア・リアウ州 ©Kamel Jufri / Greenpeace



森林が破壊され、プランテーションになると、どんな問題が起きるのかな？

環境:例) 絶滅の恐れのある野生生物のすみかを奪う。

CO₂の吸収が減り地球温暖化がすすむ。

社会:例) 森で生活していた先住民の権利を奪う。 など



“あなたも買っています!”

プランテーションでは、紙の原料になるアカシアや、パーム油をとるアブラヤシなどが栽培されています。パーム油は、身のまわりにあふれる加工食品などを中心に、幅広く使われています。例えばアイスクリーム、フライドポテト、チョコレート、スナック菓子のほか、せっけんなどにも使われています。商品の表示を確認してみましょう。

チョコレート	ビスケット	スナック菓子
チョコレート 砂糖、植物油、カカオ バター、乳化剤(大豆 42g(包装底込み) この面の右側に表示	ビスケット 小麦粉、チョコレート 植物油、ココアバ ター、小麦全粒粉、シ ンナー、膨張剤、乳化剤	スナック菓子 材料名:コーンリッツ(油 でない)、砂糖、植物油、 ガリン、牛乳、食塩、クリーム パチミツ、キャラメルベ

※表示は、多くの場合パーム油ではなく“植物油”と総称で書かれます。



FSC®の森林認証制度

森林の管理や伐採が、環境や地域社会に配慮して行われているかを信頼できるシステムで評価し、それが行われている森林を認証する制度です。その森林から生産された木材や木材製品(紙製品含む)にロゴマークを付け、市場に流通させています。



FSC認証の地域材の一部を使用した
浜松中部学園



この問題を解決するため、あなたは消費者市民(P.3)として何ができるかな？

例) FSCのマークがついている商品を選んで購入する。

パーム油を使っている食品を調べる。

調べてみよう!

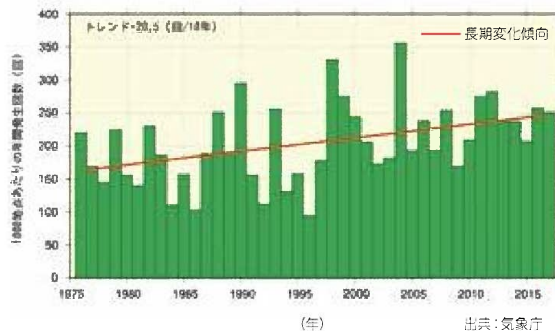
・FSCのマークがついている商品を探してみよう!



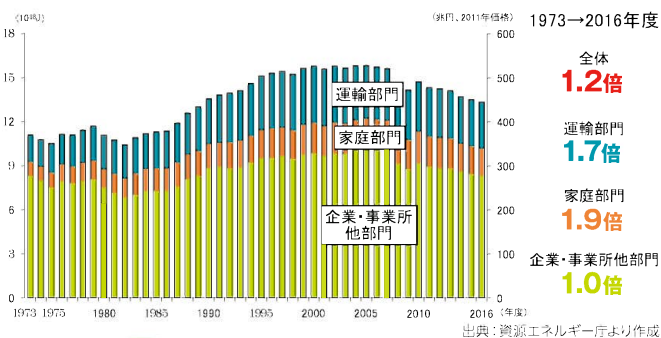
世界で起きる異常気象

6の写真は、2015年に市内を流れる高塚川が氾濫し可美地区が冠水したときの様子です。世界的に異常気象が頻繁に起きるようになり、日本の各地(右グラフ)で、そして浜松でも、極端な大雨が近年増加しています。このような異常気象は地球温暖化が関係しているといわれています。地球温暖化の主な原因は、CO₂などの温室効果ガスです。電気や自動車、冷暖房などに必要な化石燃料(石油、石炭、天然ガス)を燃焼させることにより発生します。つまり地球温暖化は、わたしたちの日々の暮らしに起因するものなのです。

■ 全国(アメダス)1時間降水量50mm以上の年間発生回数の推移



■ 最終エネルギー消費の推移



エネルギー消費が40年前と比べて増えたのはなぜかな？
右のグラフを見て考えよう。

例) 運輸部門：自家用車の保有の増加、トラック輸送(宅配等含む)の増加

例) 家庭部門：家電製品などの普及、大型化、多様化(利便性、快適性も追求したくらし)、世帯数の増加



IPCC*特別報告書「1.5度の地球温暖化」 (2018年10月8日)

IPCCは、産業革命前と比べた地球の平均気温が1.5度と2度上昇した場合の違いを具体的に示しました。平均気温が2度上昇すると、より多くの人々が熱波に襲われ、水不足が広がり、サンゴ礁が姿を消すと予測し、1.5度の上昇に抑えることが重要であるとしています。そのためには、2050年までにCO₂排出を実質ゼロにする必要があり、エネルギー、運輸など社会のあらゆる面がかつてない変革を行う必要があると指摘しています。

*気候変動に関する政府間パネル



再生可能エネルギーへの転換

化石燃料以外のエネルギー資源として再生可能エネルギーがあります。太陽光発電、風力発電、水力発電・小水力発電、バイオマス発電などそれぞれの特徴を踏まえた導入が進みつつあります。日照時間の多い浜松では「浜松新電力」が設立され、エネルギーの地産地消が進められています。



浜松・浜名湖太陽光発電所
(2013年7月完成)



この問題を解決するため、あなたは消費者市民(P.3)として何ができるかな？

- 例) 文化祭をエコをテーマに運営する。
- 企業の環境への取組を調べる。

調べてみよう!

- あなたの家は、電気を何に使っているかな？ また、どんな省エネの工夫をしているかな？

Part 1 フェアトレードタウン浜松

フェアトレードタウンは、市民、市民団体、事業者と行政が一体となり、まちぐるみでフェアトレードを推進する自治体のことです。浜松市は、2017年11月に国内で4番目のフェアトレードタウンの認定を受けました。また、2018年2月には静岡文化芸術大学がアジアで初のフェアトレード大学になりました。

浜松市では、フェアトレードタウンの活動推進とエシカル消費の推進を通して人、社会、地域、環境に配慮し、より良い未来をめざします。



一緒に考えよう!

「フェアトレードタウン浜松」に生きる中学生として

「僕たちのフェアトレードへの取組ははじまったばかりです。後輩のみなさん、地域や浜松、世界を変える活動を続けていってください！」

家庭科でフェアトレードを学んだことをきっかけに、生徒が自ら調べ、取材をして、文化祭でこう呼びかけました。



篠原中学校生徒会のみなさんのくらしのセンターでの取材の様子

フェアトレード大学 静岡文化芸術大学 学生サークルの活動

「りとるあーす」は、学内でフェアトレードを広めることを目標に新入生にフェアトレードを紹介するなどの活動をしています。「TABEBORA(タベボラ)」は、駅前地下広場でフェアトレードのコーヒーや地元の野菜を提供するカフェを運営していて、「りとるあーす」と共同でイベントを開催するなどしています。



浜松駅バスターミナル地下広場で営業する「TABEBORA」



障がい福祉事業所「ZERO BASE 三ヶ日」で作られた文房具



フェアトレードのパートナーシップで無農薬・無化学肥料のコーヒー豆を提供するお店「豆乃木」



フェアトレードのごまとごま油を使った給食(2018年11月28日) ※引佐給食センターにて実施



地元でとれた有機野菜やお弁当などスロウで美味しい暮らしを提案するお店「すい〜とまむ」



フェアトレードタウンをさらに発展させていくために、あなたは**消費者市民(P.3)**として何ができるかな？

例) フェアトレードタウン浜松をPRする動画をクラスで作成する。

はままつフェアトレードマップの地域版を作成する。

調べてみよう!

- ほかのフェアトレードタウンでは、どんな活動があるかな？



Part 2 身近な企業のエシカルな取組

フェアトレードの食材を広めたい

フィリピンミンダナオ島の小さな村で働く人のことを考えて作られた、政府認定オーガニック製品のココナッツシュガーを輸入し、商品化して、インターネットや小売店を通じて販売しています。

袋詰めは、福祉施設への委託です。

ココナッツシロップ、ココナッツバージンビネガーなどを使ったレシピを、webサイトで紹介しています。



合同会社 サンシャイン・ベルデ・アイランド

食は命の源なり

「健康とおいしさ」をテーマに、素材・原料・調味料・製造方法にこだわり、健康を考えたお惣菜・お弁当づくりをしています。野菜は主に、自社の農園または無農薬・低農薬で栽培されたものを使用し、現在85%以上が契約栽培です。また調味料は天然素材のもののみを使用しています。

そして、より安全で栄養価の高い野菜を求めて農業事業にも参入しました。有機JASを基準にした栽培方法で、環境保全型の農業を実践しています。今後は、使用する有機野菜の比率を高めることを目指しています。



株式会社 知久屋

食でつながるみんなのしあわせづくり

豚屋とんきいで知られる有限会社三和畜産は、「食でつながるみんなのしあわせづくり」がモットーです。おいしく安全な豚肉を提供したいという思いから、添加物を加えない自家配合飼料で豚を育て、その豚から作るハムやソーセージなどには、食品添加物を使用していません。また、特別栽培米まいひめの栽培にも力を入れ、地域の水田を守り多様な生物がすみ環境を未来に残す活動もしています。さらに近年では、バイオマス発電にも取り組み循環型の農業として注目されています。



有限会社三和畜産

森を守るカップ

ペーパーカップの「FSC認証」マークを見たことはありますか？これは森を守りたいという思いを持った多くの人たちによりつくられた紙である証です。いつものコーヒーから世界の森のことを考えてみませんか？



スターバックス コーヒー
ジャパン株式会社



企業が積極的にエシカルな取組を進めるために、あなたは**消費者市民(P.3)**として何ができるかな？

例) エシカルな取組をしている企業について調べる。

企業にエシカルな取組について質問する。

自分が学んだ企業のエシカルな取組を人に伝える。

調べてみよう！

・ほかにどんな企業のエシカルな取組があるかな？

CSR CSV ESG SDGs | 🔍

(P12 参照)

未来の浜松、未来の世界、 未来の地球をつくるのは、あなたです

貧困に終止符を打ち、地球を保護し、すべての人が平和と豊かさの恩恵を受けることができるようにすることを旨とする17の国際目標が2015年9月の国連サミットで全会一致で採択されました。それがSDGs (Sustainable Development Goals: 持続可能な開発目標)です。エシカル消費の推進は、主にこの12番目の目標である「つくる責任つかう責任」(持続可能な消費と生産の形態を確保する)にあたります。

2030年のSDGs達成に向けて世界は動き出しています。あなたも消費者市民として“エシカル消費”に取り組み、SDGsの達成に参画しましょう。



あなたが消費者市民として考えた行動は、SDGsのどの目標の解決につながるかな？

例) 商品が児童労働にかかわっていないか関心を持つ→ 1、2、3、4、10、12、16

FSCのマークがついた商品を購入する→ 10、12、13、15、17

SUSTAINABLE DEVELOPMENT GOALS

世界を変えるための17の目標



発行 2019年3月
 浜松市市民生活課 暮らしのセンター
 所在地 〒432-8032 浜松市中区海老塚町51-1
 電話 053-457-2635
 F A X 053-457-2814
 制作 公益財団法人消費者教育支援センター

1年	組	2年	組	3年	組

お買い物は商品・企業への「投票」です!

省エネ商品やエコ商品、フェアトレード商品などを選ぶことで、地球環境や社会に配慮した商品・企業を応援することになるのじゃ!

浜松市暮らしのセンター