

Vamos divulgar o Desenho Universal e construir uma cidade acessível a todos.



CIDADE DE HAMAMATSU

Desenho Universal de Hamamatsu

Rumo a "cidade agradável conectada pela solidariedade"

Março, 2024

【Edição e publicação】

Divisão de Desenho Universal e Promoção da Igualdade /
Departamento de Serviço Público de Hamamatsu

〒430-8652 Hamamatsu-Shi Chuo-Ku Motoshiro-Cho 103-2
Tel: 053-457-2364 Fax: 053-457-2750

① Acessar por Hamamatsu Web Site → 浜松公式Webサイト → no topo da página clicar no "☰" por "Foreign Language" → "Web Page Translation" (português) → "Ao surgir duas mensagens seguidas de tradução automática em português clicar "OK".

② No topo da página (em português)

Clicar → "cidade informação administrativa" → no último item de "Uma medida/ Um plano" clicar por "Desenho Universal".

Percepção

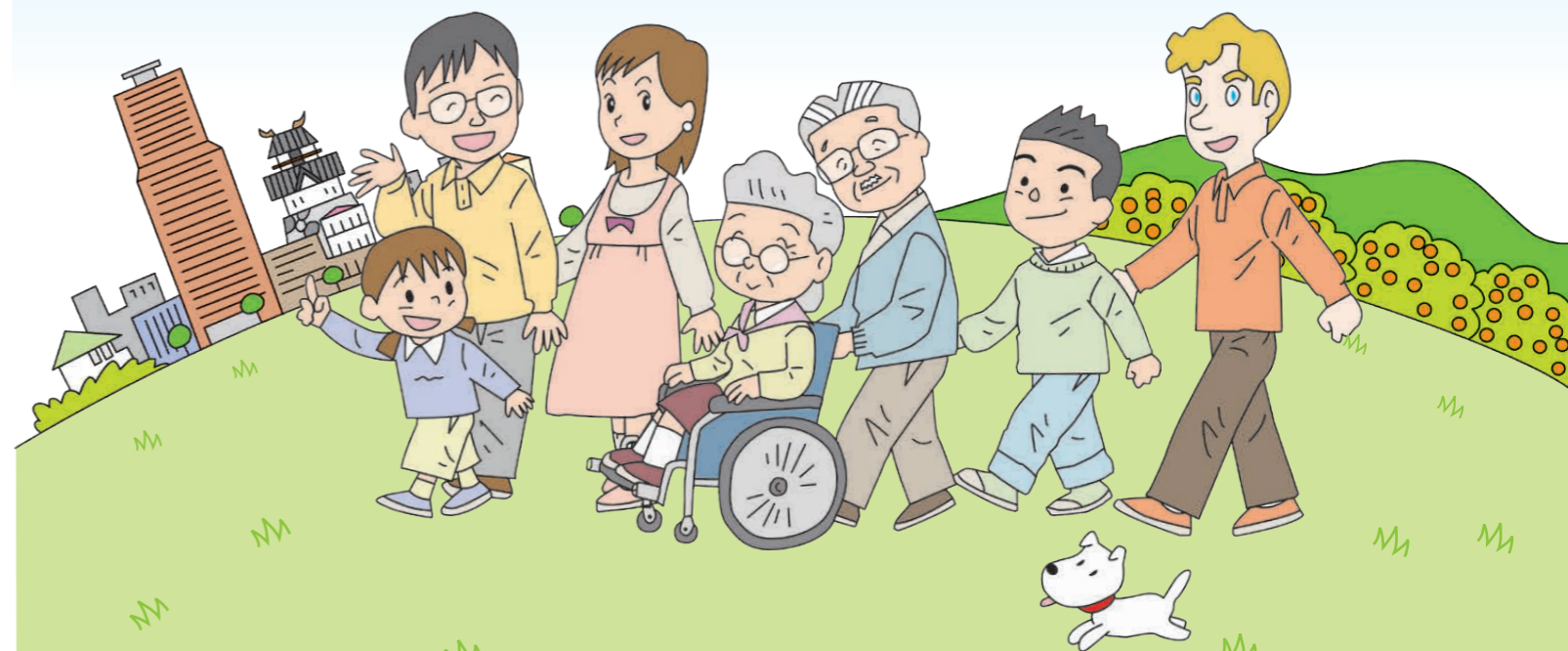
Pensamento

Atitude

Desenho Universal de Hamamatsu



Rumo a "cidade agradável conectada pela solidariedade"

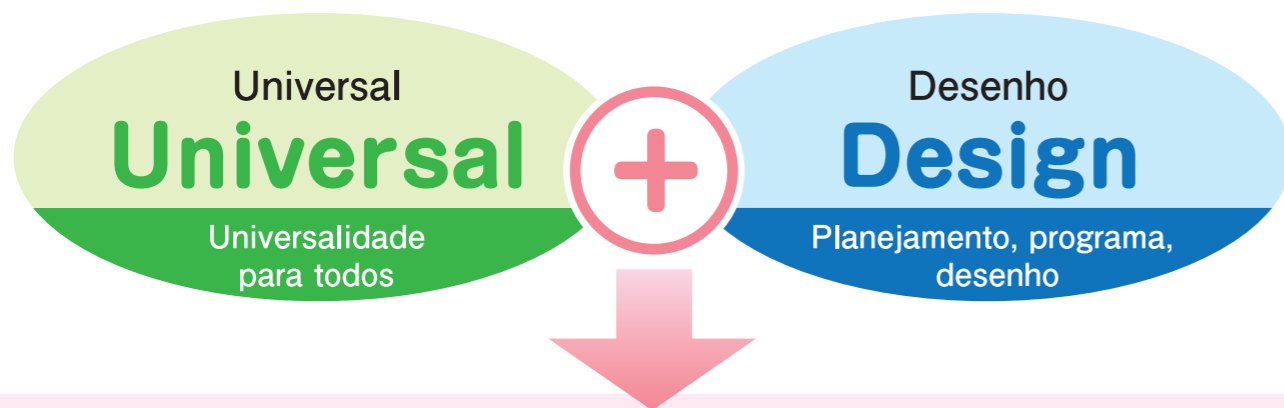


CIDADE DE HAMAMATSU

Percepção 1 O que é Desenho Universal?

Convivemos com a diversidade humana como: homens, mulheres, bebês, crianças, idosos, pessoas com deficiência, gestantes, altos, baixos, estrangeiros e outros. Para que todas essas pessoas vivam com segurança e conforto faz-se necessário a consciência sobre o Desenho Universal.

Significado de “Desenho Universal”



Desenho Universal significa “Uma concepção para todos”

É conhecido também pela sigla “UD”.

É o processo de criar um ambiente, uma cidade e diversos produtos para que todas as pessoas, independente de idade, sexo, nacionalidade, se há ou não alguma deficiência, consigam ter uma vida mais confortável.

Ah, entendi! Isto é necessário para que todos tenham uma vida melhor, não é mesmo?



O inventor do Desenho Universal

Na década de 1980, o arquiteto americano Ronald Mace, que utilizava cadeira de rodas, propôs a ideia. Mace criou o Universal Design (Desenho Universal) com a intenção de inovar os produtos de aparência rústica e pouco atraentes do "Barrie Free" (conceito que tinha como princípio a eliminação de obstáculos), quebrando o conceito de que "produtos e designs especiais para portadores de deficiência são caros".

Percepção 2 O que faz parte do Desenho Universal?

Os 7 princípios do Desenho Universal

Este é um resumo dos 7 princípios do Desenho Universal.

É importante pensar e usar a criatividade para atender o máximo possível estes princípios.

- 1 Uso equitativo** Propiciar os mesmos recursos para todos poderem utilizar.
(Exemplo) Porta automática: Qualquer pessoa pode usar. Mesmo os cadeirantes ou deficientes visuais.

- 2 Uso flexível** Atender às necessidades de usuários com diferentes habilidades e preferências.
(Exemplo) Botão de elevador: Podemos escolher a altura do botão na altura conveniente.

- 3 Uso simples e intuitivo** Possibilitar que o uso seja de fácil compreensão.
(Exemplo) Interruptor grande: É fácil de apertar e quando ligamos acende uma luz vermelha.

- 4 Fácil percepção** Fornecer informações essenciais de entendimento imediato.
(Exemplo) Pictograma: Facilidade das crianças e dos estrangeiros entenderem.

- 5 Segurança** Minimizar os riscos e consequências adversas de ações involuntárias.
(Exemplo) Forno micro-ondas Ao abrir a porta enquanto está funcionando, desliga automaticamente.

- 6 Baixo esforço físico** Para ser utilizado de maneira eficiente, segura e confortável.
(Exemplo) Maçanetas do tipo alavanca: Ideal para pessoas que não têm muita força ou portadores de deficiência nos dedos.

- 7 Garantir o espaço** Dimensionar o espaço para acesso e uso abrangente.
(Exemplo) Toailete acessível: Há um espaço amplo para cadeira de rodas.


Percepção 3 Por que precisamos do Desenho Universal?

A necessidade do Desenho Universal

Por que o Desenho Universal se tornou necessário para a manufatura e infra-estrutura urbana?

Antigamente

Os produtos e as cidades eram projetadas para homens saudáveis.

As mudanças sociais

Envelhecimento

Globalização

Diversificação de valores entre as pessoas

Progresso social das mulheres

Etc.

Sem Barreiras

Desenho Universal

Atualmente

É necessário construir uma sociedade onde todas as pessoas consigam se adequar facilmente.

Futuramente...

- Uma sociedade onde todas as pessoas possam pensar e agir livremente.
- Uma sociedade onde todas as pessoas possam participar de várias atividades
- Uma sociedade onde todas as pessoas tenham atitudes solidárias



Esperamos que o Desenho Universal se torne algo comum na sociedade!

Percepção 4 Qual a diferença com o projeto “Sem Barreiras”?

Diferença entre o projeto “Sem Barreiras” e o “Desenho Universal”.

O “Sem Barreiras” e o “Desenho Universal” são parecidos, mas qual será a diferença entre os dois?

Sem Barreiras

Público alvo

Pessoas com mobilidade reduzida como os idosos e deficientes físicos.

Filosofia

Eliminar posteriormente as barreiras do cotidiano e da sociedade.

Exemplo

Elevador para cadeira de rodas



Somente para cadeirantes. Ao utilizá-lo era necessário chamar o atendente pelo interfone, não podendo utilizar confortavelmente.

Atualmente, com a instalação do elevador, o elevador para cadeirantes, como o da foto, foi removido.

Desenho Universal

Não apenas para as pessoas com mobilidade reduzida, mas para todos.

Evitar as barreiras a partir do início.

Elevador



Não somente os cadeirantes, mas pessoas com carrinho de bebê ou com produtos pesados, podem utilizar.

Há algumas diferenças entre o “Sem Barreiras” e o “Desenho Universal”, mas ambos são importantes para construirmos uma sociedade onde todos possam viver com tranquilidade.



Pensamento 1

Quais as pessoas e que tipo de dificuldades enfrentam?

Vamos pensar nas dificuldades de cada pessoa.

Coloque-se no lugar de cada um. Vamos também escrever, na parte em branco, outros itens que são inconvenientes.



Idosos

- Dificuldades em ler letras pequenas e em ouvir sons ou vozes.
- Fraqueza e dificuldades em segurar algo pesado.
- Facilidade de tropeçar em degraus.



Cadeirantes

- Dificuldade em subir degraus.
- Dificuldade em alcançar locais altos como o interruptor de luz.
- Não consegue entrar ou descer do carro por falta de espaço.



Pessoas com deficiência visual

- Não consegue seguir em frente quando há algum obstáculo na calçada de piso tátil.
- Dificuldade em localizar as placas em "Braille"
- Dificuldade em saber o conteúdo das latas e garrafas PET.



Pessoas com deficiência auditiva

- Dificuldade em perceber quando os carros ou bicicletas estão se aproximando.
- Dificuldade em entender o noticiário sem legenda.
- A sua deficiência não é facilmente percebida pelos outros.



Estrangeiros que não sabem falar japonês.

- Dificuldade em entender as placas e explicações em língua japonesa.
- Em caso de emergência, como um incêndio, não entendem a transmissão em japonês.
- É mal-interpretado devido as diferenças de cultura e hábitos.

Outros

- Pessoas com deficiência em órgãos internos* As outras pessoas não percebem a deficiência à primeira vista
- Canhotos Dificuldade em usar tesouras para destros
- Pessoas com carrinho de criança Dificuldade em subir degraus

*Deficiência em órgãos internos ... Deficiência em partes do corpo tais como o coração e os rins



Todos sentem alguma dificuldade. E você? Acredito que todos devem ter algo que fazem sentir desconfortável. Vamos pensar juntos?

Pensamento 2

Para quem é o Desenho Universal?

O Desenho Universal propõe atender todas as pessoas

O Desenho Universal, não é somente para os idosos ou para pessoas que têm alguma deficiência, e sim, para atender todas as pessoas.

Por exemplo

Quando anda a pé ou de bicicleta pelas ruas.



Acaba caindo ou tropeçando em ruas com buracos ou com pisos irregulares.

Ao se machucar ou ficar doente



Mesmo as pessoas saudáveis, podem necessitar de cadeiras de rodas e muletas.

Ao ler livros e folhetos



Dificuldade em ler as letras pequenas ou em enxergar certas combinações de cores.

Ao sair ou viajar



É difícil chegar ao destino quando não encontramos placas de sinalização bem explicadas.

Ao subir escada



Às vezes tem dificuldade quando está cansado, carregando bagagem, etc.

Ao abrir a tampa de algum recipiente



É ruim quando exige-se muita força ou quando é complicado abrir a tampa.

O Desenho Universal é necessário para todos! Sem exceções!



Pensamento 3

Vamos pensar no Desenho Universal que temos ao redor

Apresentaremos os produtos e as informações que existem ao nosso redor.

Informações

1 Celular e Smartphone



E-mail e fax são recursos importantes para troca de informações às pessoas com deficiência auditiva.

2 Homepage



Função de ampliação de caracteres de Smartphones, entre outras funções, torna o aparelho acessível para qualquer pessoa.

3 Pictograma



Informações através de sinais e ilustrações, facilitam a compreensão às crianças e aos estrangeiros.

4 Calendário de coleta de lixo

4月	日	月	火	水	木	金	土
				1 びん・ペットボトル	2 可燃	3	4
5	6 可燃	7 プラマーク	8 不燃	9 可燃	10	11	
12	13 可燃	14 プラマーク	15 びん・ペットボトル	16 可燃	17	18	
19	20 可燃	21 プラマーク	22 不燃	23 可燃	24 特定	25	
26	27 可燃	28 プラマーク	29 びん・ペットボトル	30 可燃			

É elaborado com cores e design diferentes a fim de transmitir a informação correta para qualquer um.

5 Audiodescrição



O conteúdo da reunião projetado na tela, facilita a compreensão não somente às pessoas com deficiência auditiva, mas sim a todos.

6 Panfletos em vários idiomas



A fim de transmitir as informações necessárias para os estrangeiros, são oferecidos panfletos elaborados em vários idiomas.

7 Painel de informações gerais



Informações do estabelecimento em língua estrangeira e "Braille", para facilitar a localização.

8 Informações em áudio



É possível ouvir as instruções até o local de destino. Os cadeirantes também podem se aproximar com as cadeiras de rodas.

9 Placas de sinalização

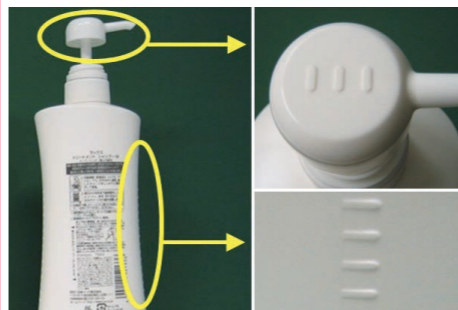


As cores são divididas para identificação imediata. A cor azul indica a estação, verde instituições públicas e branco os nomes das ruas.

Vamos pensar na criatividade utilizada.

Produtos

1 Frascos de xampu



A saliência na tampa faz com que mesmo com os olhos fechados dê para distinguir se é xampu ou rinse.

2 Caixa de leite



Na parte superior da caixa de leite há um corte côncavo para poder diferenciar de outras bebidas.

3 Caixa de filme plástico



A letra "W" em saliência permite diferenciar da embalagem de alumínio.

4 Lata de bebida alcoólica



Indica em "Braille" que é bebida alcoólica, possibilitando a pessoa com deficiência visual diferenciar de outras bebidas.

5 Copo medidor



Com o medidor interno, é possível medir e regular facilmente olhando por cima.

6 Máquina de venda automática



Com os botões na parte inferior, as crianças e cadeirantes também podem utilizar com facilidade.

7 Artigos de papelaria UD (Desenho Universal)



Objetos elaborados para facilitar e auxiliar as pessoas com força reduzida, canhotos e outras pessoas.

8 Cartas de baralho UD (Desenho Universal)



Cartas de baralhos para canhotos. É possível ver os naipes e números do lado contrário do baralho comum. Há também a escrita em "Braille".

9 Termômetro com vibração



Este termômetro apita e vibra para indicar que a temperatura foi medida, facilitando também o uso às pessoas com deficiência auditiva.

Pensamento 4

Vamos pensar no Desenho Universal ao nosso redor

Princípios do Desenho Universal que podemos observar nas "construções" e no "transporte/ruas" da cidade.

Transporte e rua

1 Catracas da estação



A instalação das catracas largas facilitam o acesso dos cadeirantes e pessoas com carrinho de bebê.

2 Placas de informações na frente da estação



Indicações em 5 idiomas e pictogramas para facilitar os estrangeiros.

3 Ponto de ônibus High Grade



Foram instaladas cobertura, proteção contra vento, banco, mapa, guia em áudio e painel eletrônico de informações.

4 "Omnibus" sem degraus



Por ter entrada com piso baixo, qualquer pessoa, principalmente os cadeirantes e idosos, podem entrar no ônibus sem problemas.

5 Táxi UD



É um táxi espaçoso e prático especialmente para pessoas com muitas bagagens.

6 Calçadas UD



A calçada sem degraus é segura e o meio fio com pequenos relevos permitem às pessoas com deficiência visual distinguirem a calçada da rua.

7 Faixa de pedestre com elevação



As pessoas com deficiência visual conseguem atravessar a rua sozinhas, com segurança, por haver uma parte saliente no meio da faixa de pedestre.

8 Sinais de indicação na calçada



Por estar no solo facilitam os cadeirantes e crianças visualizarem e se localizarem.

9 Semáforos sonoros



A iluminação e o som de "Piu piu" e "Caco Caco" anunciam que o sinal está verde.

Observamos muitas coisas diariamente, mas onde podemos perceber o Desenho Universal?

Construções

1 Estacionamento da solidariedade



É um estacionamento que dá prioridade às pessoas com deficiência, gestantes ou que estão com carrinho de bebê.

2 Sinalização sonora



As informações sobre a localização atual e estabelecimentos são transmitidas através de áudio pelo transmissor que é ativado por um cartão específico.

3 Piso tátil



Com a finalidade de conduzir as pessoas com deficiência visual, são instalados pisos táteis com pontos e linhas em relevo.

4 Corrimão duplo nas escadas



O corrimão duplo, beneficia as pessoas de diferentes estaturas.

5 Elevador



Utilizáveis por várias pessoas como: cadeirantes, pessoas com carrinhos de bebê, etc.

6 Balcão baixo



O balcão de atendimento baixo, facilita o atendimento às pessoas com cadeira de rodas e aos idosos possibilitando-os a conversar sentados.

7 Toailete acessível



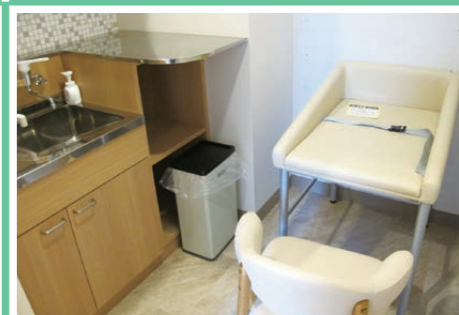
Usuários, equipamentos, etc. estão indicados com pictogramas.

8 Lavatório com altura diferente



Modificando a altura do lavatório, facilita o uso para crianças e cadeirantes.

9 Sala de amamentação



É uma sala onde as mães podem amamentar e trocar as fraldas de seus filhos confortavelmente.

Ostomia...Pessoas com orifícios artificiais que usam bolsa de colostomia.

Atitude 1

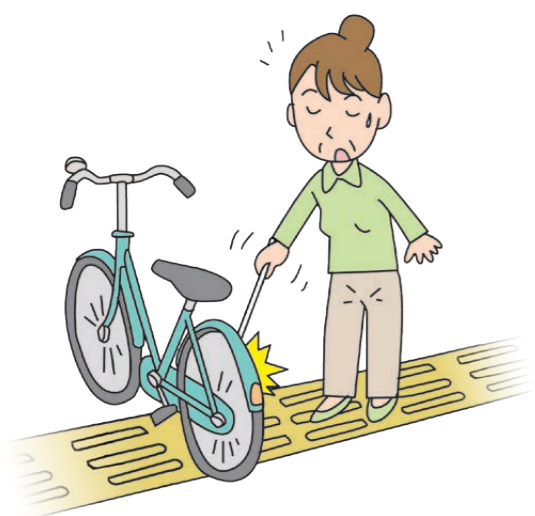
Qual o procedimento do Desenho Universal?

Vamos todos colocar em prática! A solidariedade através do Desenho Universal.

O Desenho Universal tem limites ao desenvolver projetos de produtos, pavimentações e edifícios para construção de uma cidade acessível para todos. Para completar, faz-se necessário a conscientização da "Solidariedade através do Desenho Universal" de cada um de nós.

“ A solidariedade através do Desenho Universal ” está em cada um de nós. Vamos nos colocar, pensar e agir na situação de outrem.

Não basta o Desenho Universal prestar assistência e manutenção....



Ao estacionar a bicicleta nos pisos táteis, as pessoas com deficiência visual não conseguem passar.

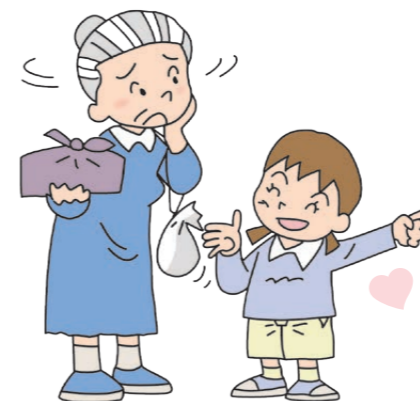


Mesmo que o estacionamento esteja congestionado, se estacionar o carro em vagas para deficientes, atrapalhará as pessoas que realmente necessitam.

Atitude 2

O que todos nós podemos fazer?

Alguns exemplos de “ Solidariedade através do Desenho Universal ”



Se encontrar alguém com dificuldades pergunte se necessita de ajuda.

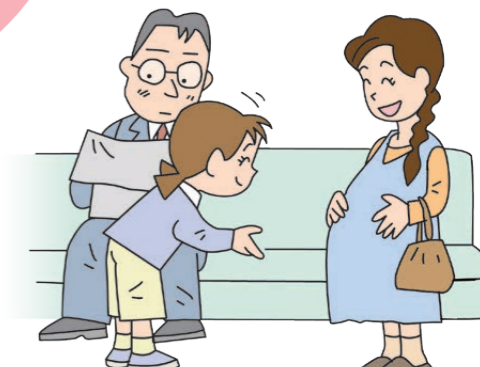


Ao ver pessoas com mobilidades reduzidas procure ajudar!

Vamos começar pelo que está ao nosso alcance.



Ajude os idosos ou pessoas com deficiência visual a atravessar a rua!



Vamos dar o lugar às gestantes e pessoas idosas.

Se fosse você, o que faria?



Esta porta abre para o lado de fora.

- ① Qual será o problema desta pessoa?
- ② Pense no que você poderia ajudar.

É muito importante que todos compreendam e divulguem o Desenho Universal. Com a conscientização de solidariedade, construiremos uma cidade humana, para todos!

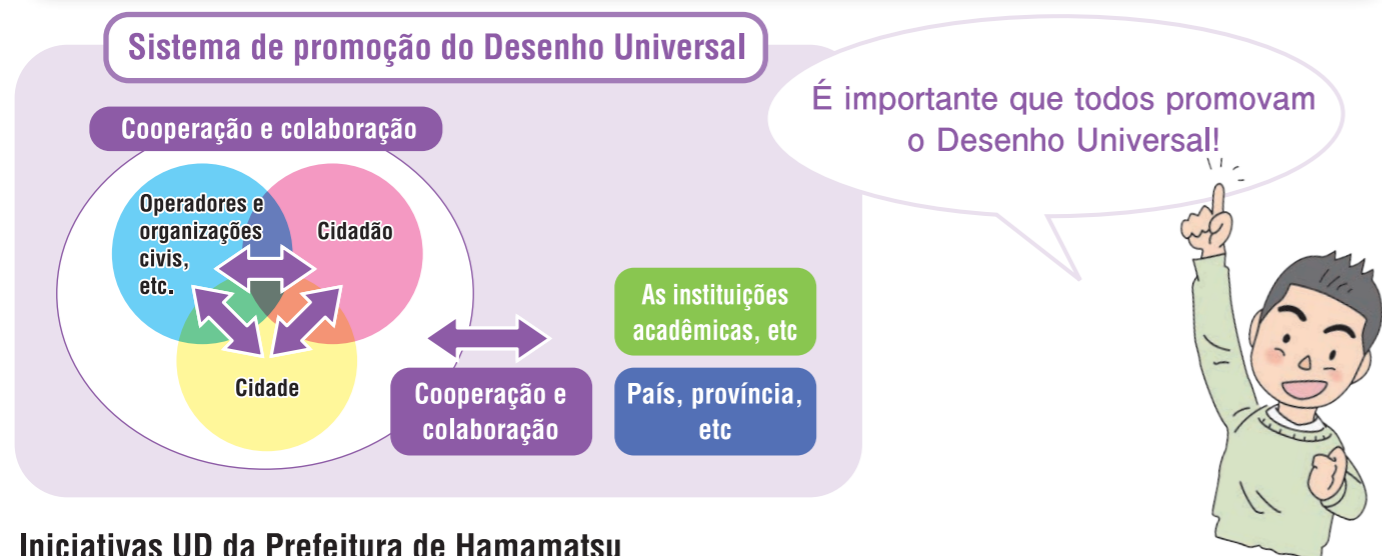


O Desenho Universal da Cidade de Hamamatsu

Meta do Desenho Universal da Cidade de Hamamatsu.

Todos os cidadãos e empresas têm como objetivo ter uma **"Cidade agradável conectada pela solidariedade"**

A cidade de Hamamatsu, promove o planejamento geral, elaborando as medidas e os projetos municipais fundamentada no conceito do Desenho Universal, assegurando a vivência tranquila e segura a todos.



Iniciativas UD da Prefeitura de Hamamatsu

- Ano Fiscal 2000: Instalação do Setor UD, pioneira no Japão em iniciativas de Desenho Universal
- Ano Fiscal 2001: U·Yu Plan (Plano UD) – Elaboração da 1ª Fase do Plano de Promoção (março)
- Ano Fiscal 2002: Pioneira no Japão ao promulgar o Estatuto UD (17/dez/2002)
- Ano Fiscal 2006: U·Yu Plan (Plano UD) – Elaboração da 2ª Fase do Plano de Promoção (março)
- Ano Fiscal 2010: Realização da [3ª Conferência Internacional UD – Hamamatsu 2010]
- Ano Fiscal 2011: U·Yu Plan II (2º Plano UD) – Elaboração da 1ª Fase do Plano de Promoção (março)
- Ano Fiscal 2016: U·Yu Plan II (2º Plano UD) – Elaboração da 2ª Fase do Plano de Promoção (março)
- Ano Fiscal 2019: Designada como Cidade Anfitriã de Coexistência Social Avançada
- Ano Fiscal 2021: U·Yu Plan III (3º Plano UD) – Elaboração do 1ª Fase do Plano de Promoção (março)

Legislação do Desenho Universal da Cidade de Hamamatsu

Em abril de 2003, visando promover o desenvolvimento de uma cidade baseada no conceito do Desenho Universal, foram criadas regulamentações do UD para concretizar uma sociedade onde todos possam viver com segurança e tranquilidade, esclarecendo o papel de cada cidadão, empreendedores e governo, definindo os princípios fundamentais e conceitos básicos.



3º Plano de Desenho Universal de Hamamatsu (U·Yu Plan III) ~1ª Fase do Plano de Promoção~

Abril/2022 - Início do 3º Plano de Desenho Universal de Hamamatsu /1ª Fase do Plano de Promoção (5 anos)



Para construir uma cidade onde todos possam viver plenamente, é necessário que o cidadão seja protagonista para agir e aplicar o Desenho Universal do próprio ponto de vista.

Assim, este plano visa promover a construção da cidade de Desenho Universal fundamentada nos 3 pilares [pessoa] [estrutura] [vida] envolvida plenamente pelo [amor], utilizando TIC (Tecnologia da Informação e Comunicação), entre outras tecnologias digitais.

Unimos com o [♥] (coração) o [U]: *Universal Design* (Desenho Universal) e o [ゆ] que representa [You] (você) pela bondade, liberdade, fraternidade.

Logotipo do Desenho Universal de Hamamatsu

O simpático e sorridente personagem foi ilustrado com letra [U] e [D] do desenho universal. Expressa o carinho do cidadão de Hamamatsu que objetiva a concretização da [Cidade unida por coração solidário].



Para quem deseja conhecer mais sobre o Desenho Universal...

Palestras UD/Apoio à aprendizagem UD/Envio de palestrante UD/Workshop itinerante de empresa **Gratuito**

- Palestras UD** Os funcionários da prefeitura visitam escolas e organizações e realizam um curso básico de UD.
- Apoio à aprendizagem UD** Os funcionários da prefeitura explicam o UD em locais considerados UD e em prefeituras.
- Envio de palestrante UD** Enviamos palestrante com know-how em UD
- Workshop itinerante de empresa** Enviamos empresários, encarregados etc., da cidade, para falar sobre o conceito do UD sob o ponto de vista da manufatura, serviço, etc.

Informações

Item ①, Divisão de Promoção do Distrito das subprefeituras ou Centro Administrativo (quadro abaixo).
Itens ②③④, Divisão de Igualdade de Gêneros e do Desenho Universal na Prefeitura (vide o verso).

Subprefeitura Chuo	Divisão de Promoção do Distrito	Tel: 457-2210	Subprefeitura Hamana	Divisão de Promoção do Distrito	Tel: 585-1141
	Centro Administrativo Higashi	Tel: 424-0115		Centro Administrativo Kita	Tel: 523-1168
Subprefeitura Tenryu	Centro Administrativo Nishi	Tel: 597-1112	Subprefeitura Tenryu	Divisão de Promoção do Distrito	Tel: 922-0011
	Centro Administrativo Minami	Tel: 425-1120			