

# 浜北区の市指定避難所関連情報

〔保存版14ページ関連〕

- 避難所は、自宅で生活できない場合や自宅にいると危険な場合に向かう施設です。
- 避難所は、災害の状況によって開設しますので、市からの情報を確認した上で避難しましょう。自治会などで身近な避難先を決めている地域もあります。
- 緊急時、身を守るための一時的避難は、まずは最寄りの避難場所に避難しましょう（どこの避難場所に避難しても構いません）。
- 状況が一旦落ち着いた後、引き続いて避難所生活しなければならないひとは、地域指定の避難所に移動し共同生活していきます。

※基本的に地元の自主防災組織が運営協力する避難所が避難先となります。

避難所	所在地	避難所運営協力自主防災組織
浜名中学校	浜北区小松 467 番地	小松八幡、東町、西町、栄町、南 1 丁目、南 2 丁目、南 3 丁目
浜名小学校	浜北区小松 1450 番地	尾島、沖、本町、西向、新田、法師軒、平口本村、姥ヶ谷
内野小学校	浜北区内野 1702 番地	内野上、内野西、内野下、内野小島、内野雇用促進住宅、内野台 1～4 丁目、染地台 1～4 丁目
北浜中学校	浜北区西美園 279 番地の 2	西美園下、貴布祢第 1、貴布祢 6 区、貴布祢 7 区
北浜東部中学校	浜北区上善地 317 番地	東美園、油一色、八幡、永島、上善地、八幡団地
北浜小学校	浜北区横須賀 800 番地	高畑、高畑雇用促進住宅、沼第一・第二、横須賀
北浜北小学校	浜北区西美園 1588 番地	西美園中、西美園上、西美園大上、美園団地（H25.10.1～）、本沢合、小林上、道本
北浜南小学校	浜北区寺島 3010 番地	寺島東、寺島南、寺島北、若草団地、中条
伎倍小学校	浜北区貴布祢 2646 番地	貴布祢 5 区、貴布祢 4 区、小林下
北浜東小学校	浜北区善地 1546 番地	善地、高園
浜北北部中学校	浜北区於呂 2961 番地	中瀬 3 区、中瀬 8 区、中瀬西部、赤佐 1 区、赤佐 2 区、赤佐 3 区
中瀬小学校	浜北区中瀬 3648 番地の 1	上島、中瀬 2 区、中瀬 5 区、中瀬 6 区、中瀬 7 区
赤佐小学校	浜北区於呂 2790 番地	赤佐 4 区、赤佐 5 区、赤佐 6 区、赤佐 7 区、赤佐 8 区、赤佐 12 区
鹿玉中学校	浜北区宮口 4847 番地	尾野上、尾野中、尾野下、大屋敷、灰木、堀谷
鹿玉小学校	浜北区宮口 262 番地	町、有隣、野口、梶池、譲栄、辺田原
新原小学校	浜北区新原 2331 番地	新原東原、新原本村、新原下善
大平小学校	浜北区大平 686 番地	大平

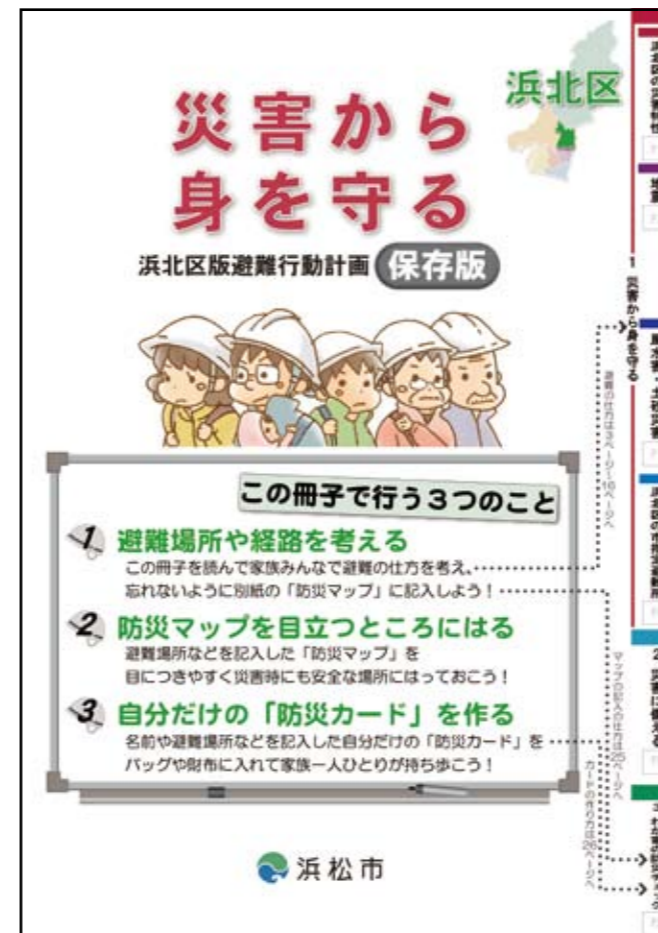
平成25年6月27日に「静岡県第4次地震被害想定」が公表されました

# 災害から身を守る 浜北区

## 浜北区版避難行動計画(平成25年11月情報更新版)

想定は新しい情報により修正される場合がありますので、今後も最新情報に注意してください

浜松市では、区ごとの災害特性や避難のポイントをまとめた啓発冊子を市民委員の皆さんと一緒に策定し、平成25年4月に「区版避難行動計画（保存版）」として、全世帯に配布いたしました。今回は、静岡県から第4次地震被害想定が公表されたことなどを受け、浜北区版避難行動計画（保存版）のうち、下記のページに関する最新情報をお届けいたします。この機会に、家族防災会議を開いて、お住まいの地域に想定されている被害と必要な対策について話し合ってください。



**【地震】**  
**保存版6ページ関連**  
**住んでいる場所の危険性を知る**  
 (静岡県第4次地震被害想定による推定震度、推定液状化危険度(最大))

**【風水害】**  
**保存版10ページ関連**  
**住んでいる場所の危険性を知る**  
 ②天竜川のはん濫による浸水想定  
 (特に広範囲に長時間続く大雨に注意)

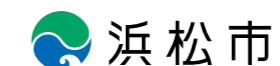


平成25年4月に全戸配布した「区版避難行動計画（保存版）」は、浜松市のホームページにて閲覧することができます。また、災害の基礎知識など、より詳しい情報を加えた「区版避難行動計画（詳細版）」についても掲載しています。ぜひ、ご覧ください！

[浜松市 区版避難行動計画](#) [検索](#)

発行／平成25年11月

**浜松市浜北区区振興課** 〒434-8550 浜松市浜北区西美園6番地 ☎053-585-1114  
**浜松市危機管理課** 〒430-8652 浜松市中区元城町103番地の2 ☎053-457-2537



学校など



- ・机の下など、安全な場所に逃げる
- ・先生の指示に従い行動する

がけ地など



- ・がけ地や川の堤防の近くなど、崩れる可能性がある場所からすぐに離れる

火災が迫ったら広い場所へ

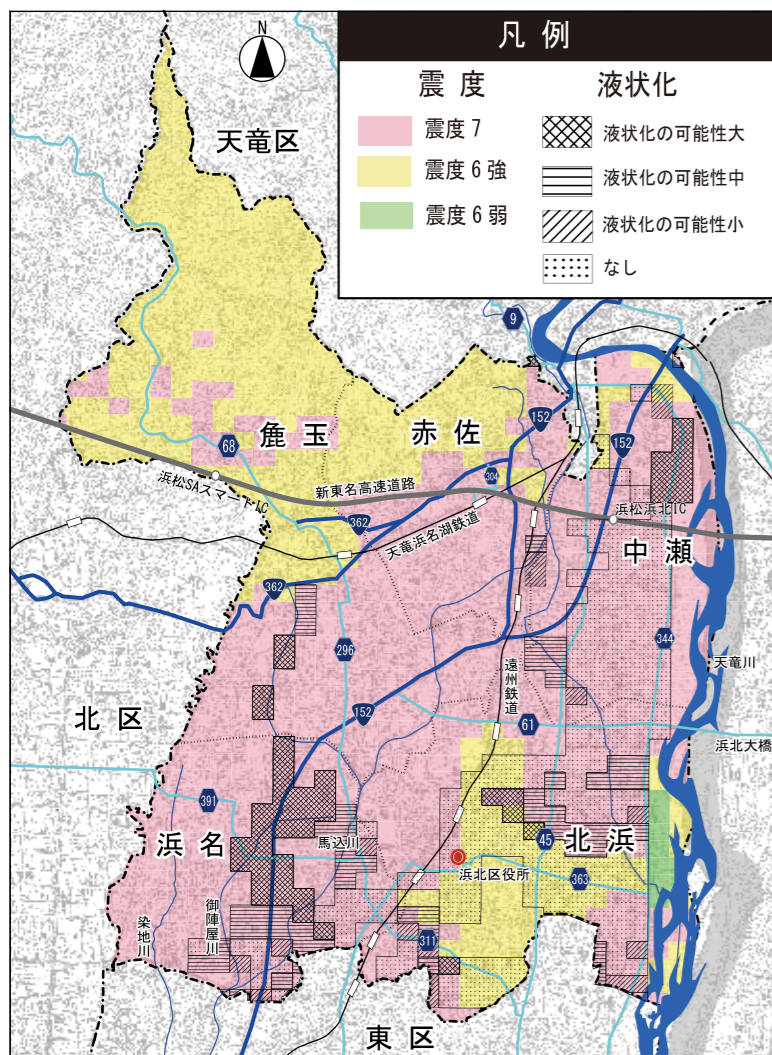


- ・火災が迫ってきたら、広い道路を歩いて公園やグラウンドなど、できるだけ広い場所へ避難する

住んでいる場所の危険性を知る

静岡県第4次地震被害想定による推定震度、推定液状化危険度（最大）

（平成25年6月）



震度のイメージ

震度7

耐震性の低い木造建物は、傾くものや、倒れるものが増える



震度6強

固定していない家具のほとんどが移動し、倒れるものが増える



震度6弱

外壁や窓ガラスが壊れ、ドアが開かなくなることがある



液状化のイメージ

道路などから砂や泥が噴き出して地盤が傾き、通行できなくなる、上下水道・ガスが寸断される、建物が傾くなどのおそれがある



住んでいる場所の危険性を知る

① 馬込川など中小河川のはん濫による浸水想定（特に集中豪雨に注意）

馬込川、御陣屋川（馬込川支川）周辺では、特に注意が必要です。

近年は集中豪雨が頻発しており、馬込川や御陣屋川のような中小河川に、はん濫の危険性が高まっています。



注意：この図は馬込川・安間川流域が大雨によって増水し、はん濫した場合に想定される浸水する範囲と深さを表しています。色がついていない場所でも雨の降り方によっては、浸水するところもあるため注意が必要です。



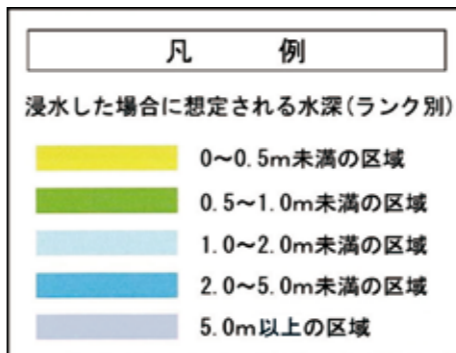
出典：浜松市洪水ハザードマップ（平成19年）



② 天竜川のはん濫による浸水想定（特に広範囲に長時間続く大雨に注意）

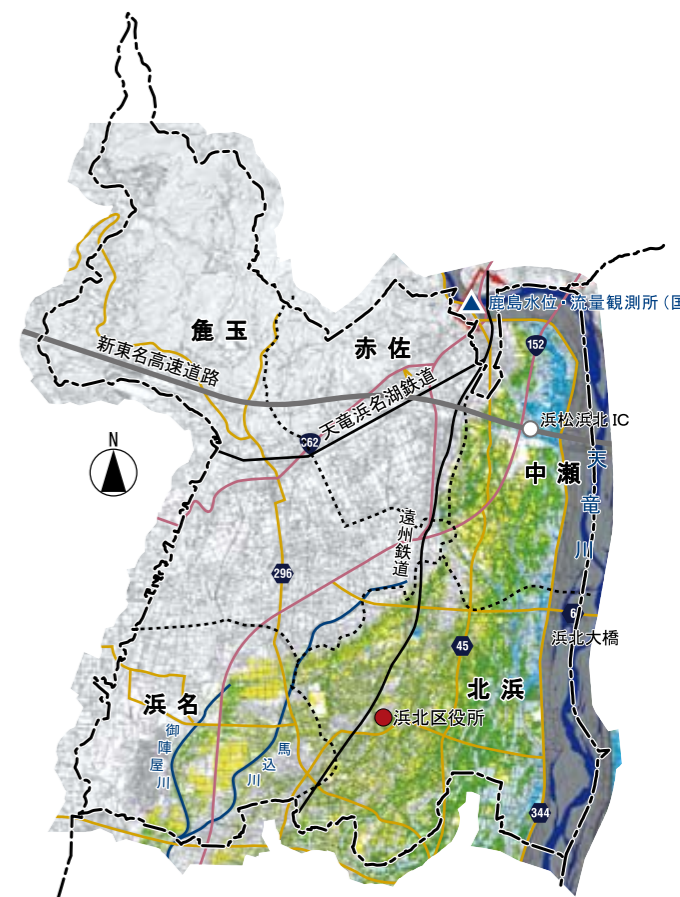
天竜川に近い中瀬地区・北浜地区などでは、天竜川のはん濫に注意が必要です。

近年は、天竜川でのはん濫はありませんが、一度はん濫すると大きな被害につながります。広範囲に長時間続く大雨の時は、特に注意が必要です。



注意：この図は天竜川の流域全体におよそ150年に1度程度の大雨が降って、川が増水し堤防が決壊した場合に想定される浸水の範囲と深さを示しています。色がついていない場所でも雨の降り方によっては浸水するところもあるため注意が必要です。

出典：天竜川水系天竜川（下流）浸水想定区域図（国土交通省 浜松河川国道事務所 平成24年12月）



浜北区における津波の想定

平成25年6月に静岡県から発表された「静岡県第4次地震被害想定」によると、レベル2（発生頻度“低”南海トラフ巨大地震級）の地震・津波発生の場合でも天竜川沿いにおいて河口から3km程度到達すると予想されるものの、遠州灘から約14km（区南側境）離れた浜北区には津波は及ばないとされています。