

南区の市指定避難所

差替

市指定避難所一覧

！ 自宅で生活できない場合などに向かいます

- ・下表の避難所は、自宅で生活できない場合や自宅にいると危険な場合に向かう施設です。
- ・災害の状況によって開設しますので、市からの情報を確認した上で避難しましょう。
- ・その他、自治会などで身近な避難先を決めている地域もあります。



開設の情報入手は保存版17へ

●津波避難ビルは、別で指定していますので「防災マップ」で確認しましょう。

所在地	避難所	電話番号 (平日昼間)	地震 自宅で生活 できない時	水害		備考
				馬込川・芳川・ 安間川など 中小河川が はん濫した時	天竜川が はん濫した時	
白脇	白脇小学校	053-441-0693	◎	○	緊	緊2階に避難
	砂丘小学校	053-441-3375	◎	○	緊	緊3階以上に避難
新津	新津小学校	053-447-0044	◎	○	緊	緊2階以上に避難
	新津中学校	053-447-0129	○	○	緊	緊2階以上に避難
五島	南の星小学校	053-425-6900	◎	○	緊	緊2階以上に避難
河輪	河輪小学校	053-425-0036	◎	○	緊	緊3階以上に避難
	東陽中学校	053-425-1862	○	○	緊	緊2階以上に避難
芳川	芳川小学校	053-461-0020	○	○	緊	緊2階以上に避難
	南陽中学校	053-461-2494	◎	○	緊	緊3階以上に避難
	芳川北小学校	053-463-7231	○	○	緊	緊3階以上に避難
飯田	飯田小学校	053-461-3740	◎	○	緊	緊2階以上に避難
	東部中学校	053-461-0231	○	○	緊	緊2階以上に避難
可美	可美小学校	053-447-0043	◎	○	緊	緊2階以上に避難
	可美中学校	053-447-0127	○	○	緊	緊2階以上に避難

【凡例】◎：応急救護所²⁰⁾が併設される避難所

緊：洪水時緊急避難施設²¹⁾

20) 応急救護所：地震発生後、地域の医師などが駆けつけて開設される施設。地域でけが人が発生した場合、軽症の人以外（軽症者は自分たちで応急手当）は、まず応急救護所へ搬送し、負傷者をトリアージ（選別）した上、非常時の医療を行う（22ページ参照）

21) 洪水時緊急避難施設：天竜川がはん濫した時は深く浸水するため避難所としては開設されないが、逃げ遅れた人が緊急的に避難することはできる。その際は2階以上に避難する

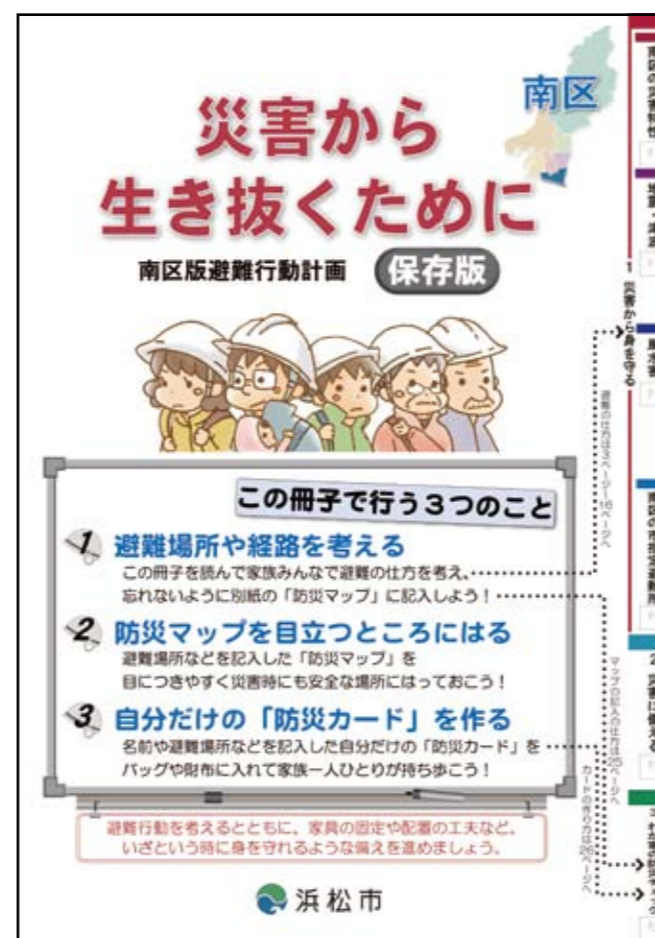
平成25年6月27日に「静岡県第4次地震被害想定」が公表されました

災害から生き抜くために 南区

南区版避難行動計画（平成25年11月情報更新版）

想定は新しい情報により修正される場合がありますので、今後も最新情報に注意してください

浜松市では、区ごとの災害特性や避難のポイントをまとめた啓発冊子を市民委員の皆さんと一緒に策定し、平成25年4月に「区版避難行動計画（保存版）」として、全世帯に配布いたしました。今回は、静岡県から第4次地震被害想定が公表されたことなどを受け、南区版避難行動計画（保存版）のうち、下記のページに関する最新情報をお届けいたします。この機会に、家族防災会議を開いて、お住まいの地域に想定されている被害と必要な対策について話し合ってください。



【地震・津波】 保存版8ページ関連

住んでいる場所の危険性を知る

- ①静岡県第4次地震被害想定による推定震度及び推定液状化危険度（最大）
- ②静岡県第4次地震被害想定による津波の浸水想定（最大）

【風水害】

保存版12ページ関連

住んでいる場所の危険性を知る

- ②天竜川のはん濫による浸水想定（特に広範囲に長時間続く大雨に注意）

【南区の市指定避難所】

保存版14ページ関連

※このチラシを中面で切り取り、直接冊子に貼り付けることも可能です



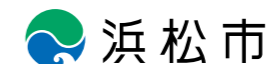
平成25年4月に全戸配布した「区版避難行動計画（保存版）」は、浜松市のホームページにて閲覧することができます。また、災害の基礎知識など、より詳しい情報を加えた「区版避難行動計画（詳細版）」についても掲載しています。ぜひ、ご覧ください！

浜松市 区版避難行動計画 検索

発行／平成25年11月

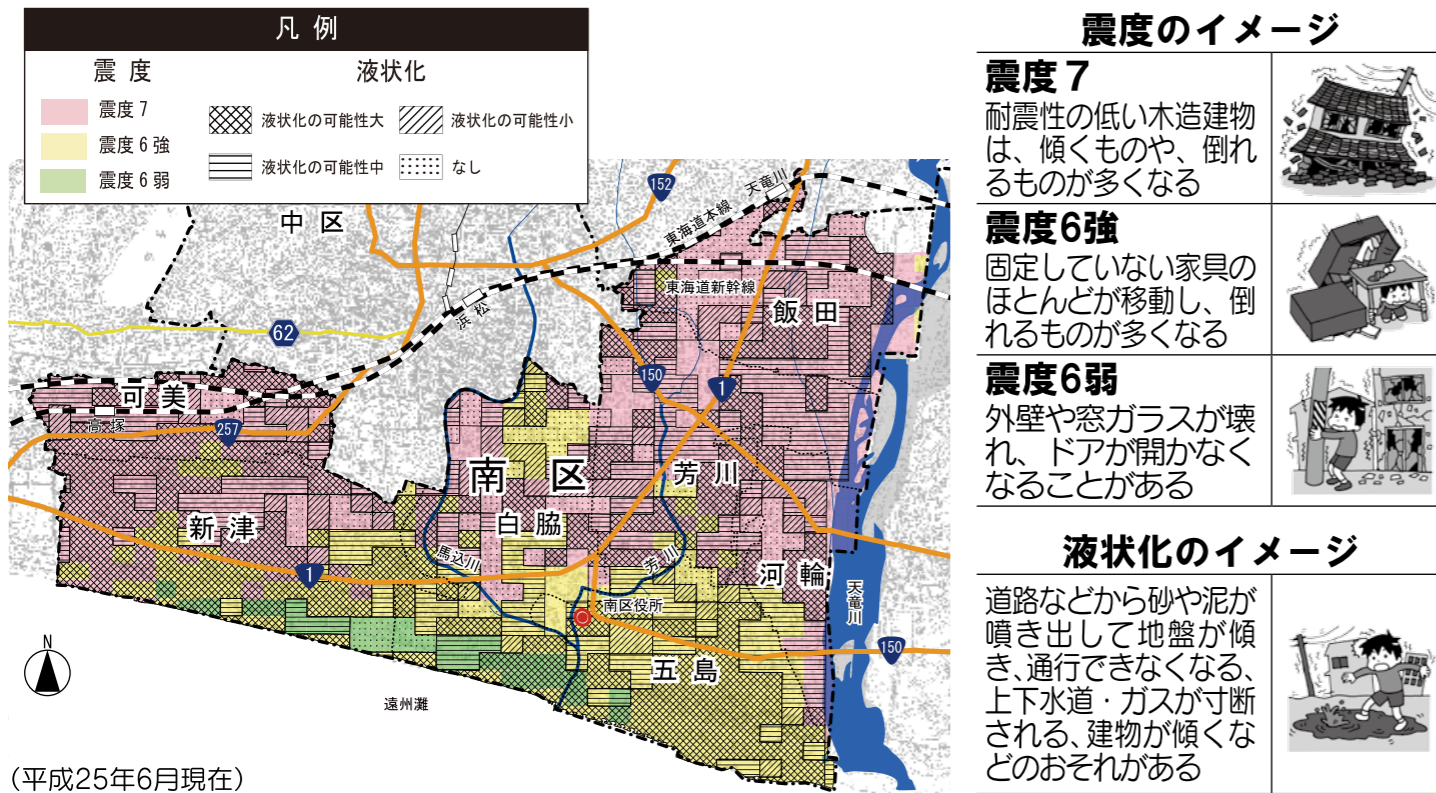
浜松市南区区振興課 〒430-0898 浜松市南区江之島町600番の1
浜松市危機管理課 〒430-8652 浜松市中区元城町103番地の2

☎053-425-1120
☎053-457-2537

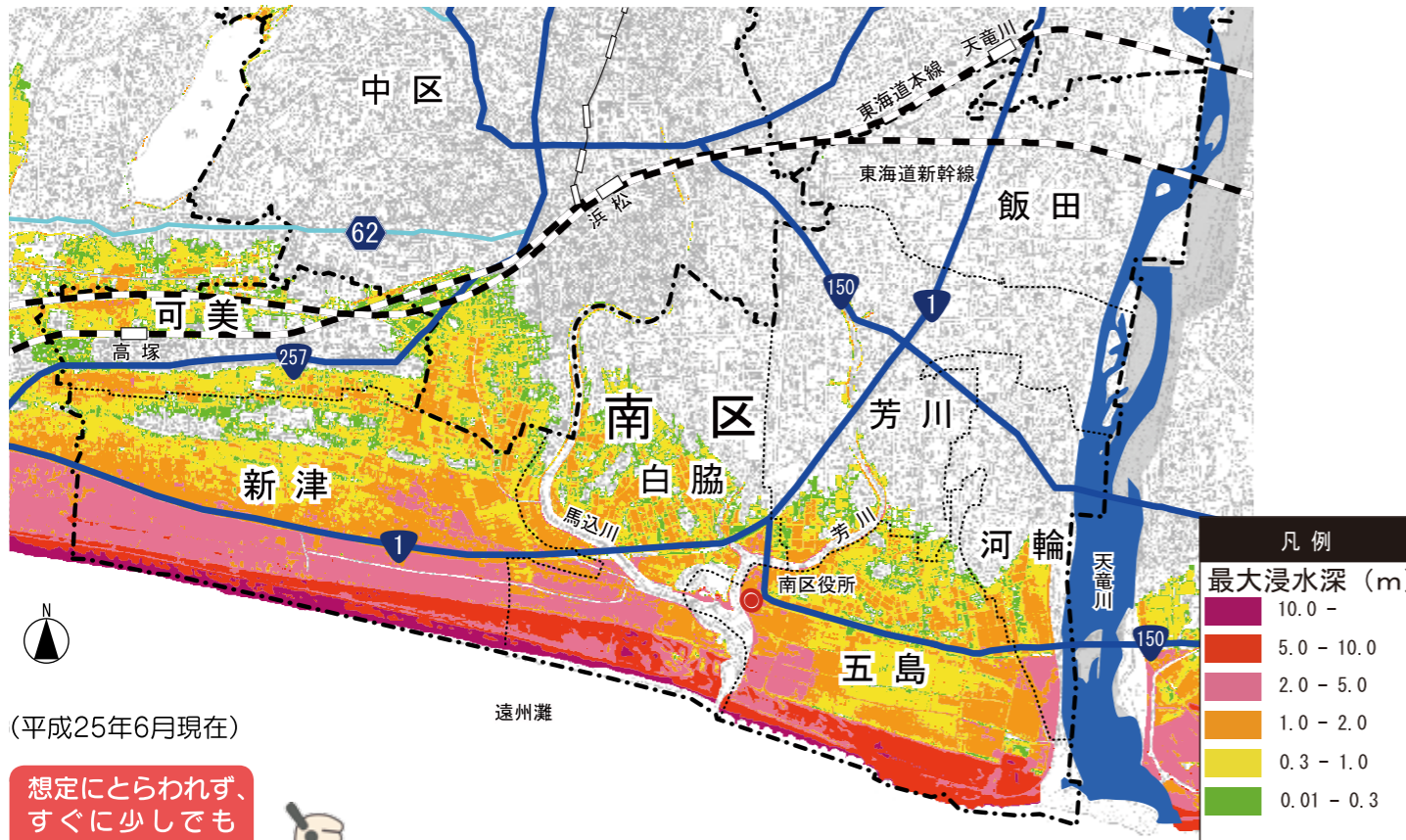


住んでいる場所の危険性を知る

① 静岡県第4次地震被害想定による推定震度及び推定液状化危険度（最大）



② 静岡県第4次地震被害想定による津波の浸水想定（最大）



想定にとらわれず、すぐに少しでも高い所へ避難！



静岡県第4次地震被害想定による津波想定概要

- 最大クラスの地震・津波を推計したものであるが、発生頻度は極めて低い
- 1mを超える津波が南区の海岸線に到達する時間はおよそ5分、5mを超える津波が南区の海岸線に到達する時間はおよそ18分と推計



住んでいる場所の危険性を知る

① 馬込川、芳川、安間川のはん濫による浸水想定（特に集中豪雨には注意）

馬込川、芳川、安間川沿いの地域では特に注意してください。近年は集中豪雨が頻発しており、これら中小河川のはん濫の危険性が高まっています。



② 天竜川のはん濫による浸水想定（特に広範囲に長時間続く大雨に注意）

南区全域で注意が必要です。近年、天竜川は、はん濫していませんが、ひとたびはん濫すると大きな被害につながります。

