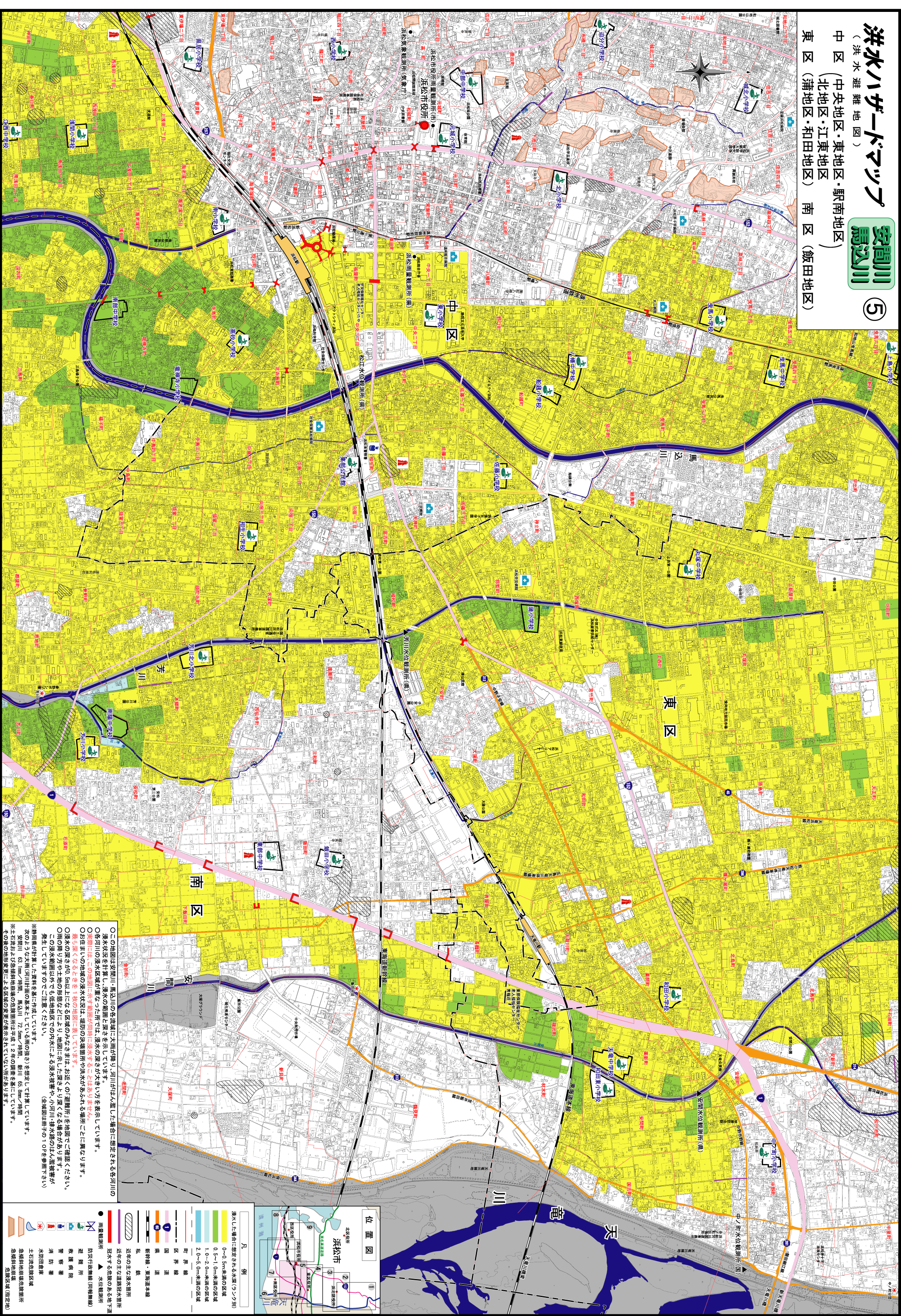


洪水ハザードマップ

(洪水避難地図)
中区 (中央地区・東地区・駅前地区)
北区 (北地区・江東地区)
東区 (蒲田地区・和田地区) 南区 (飯田地区)

安間川馬込川 ⑤

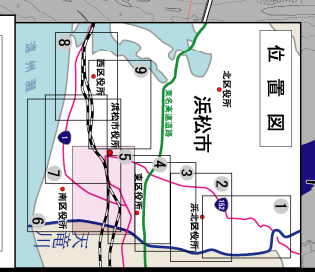


S = 1 : 10,000

このマップの縮尺は1cmが100mです。

この地図は、平成18年度松本市作成の10,000分の1地形図を使用し、調整したものである。

平成 19 年 3 月 作成 松本市



- | 凡 例 | |
|-----|---------------------|
| ● | 湧出した場合に想定される高水(ソコク) |
| ■ | 0-0.5m未満の区域 |
| ■ | 0.5-1.0m未満の区域 |
| ■ | 1.0-2.0m未満の区域 |
| ■ | 2.0-5.0m未満の区域 |
| — | 町界線 |
| — | 区界線 |
| — | 国界線 |
| — | 県界線 |
| — | 道 |
| — | 新幹線、東海道本線 |
| — | 私鉄 |
| — | 近年の主な浸水箇所 |
| — | 近年の主な冠水箇所 |
| — | 冠水する危険のある地下埋 |
| ● | 雨量観測所 |
| ▲ | 水位観測所 |
| ■ | 防災行政無線(同播報機) |
| ■ | 避難所 |
| ■ | 警察署 |
| ■ | 消防署 |
| ■ | 土石流危険区域 |
| ■ | 水防団隊区 |
| ■ | 急傾斜地崩壊危険箇所 |
| ■ | 急傾斜地崩壊(指定地) |

○この地図は安間川、馬込川の名流域で大雨が降り、河川が氾濫した場合に想定される各河川の
浸水状況を計測し、浸水の範囲と深さを示しています。
○各河川の浸水状況は重なる部分で、浸水の深さは大きい方を示しています。
○浸水の範囲は、この地図に示す範囲に浸水するとは限りません。
○お住まいの地域の浸水状況は、河川の状況や地形により異なります。
○浸水の深さが0.5m以上になる区域のみを示し、お近くの「避難所」を地図でご確認ください。
○この浸水範囲以外でも低地地区や内水により浸水する場合があります。
○この浸水範囲以外でも低地地区や内水により浸水する場合があります。
○この浸水範囲以外でも低地地区や内水により浸水する場合があります。
○この浸水範囲以外でも低地地区や内水により浸水する場合があります。

※詳細図が作成された資料を基に作成しています。
次のような大雨(河川計画の基本として)を想定して計算しています。
安間川 63 mm/時間、馬込川 72 mm/時間、新川 65 mm/時間
※土石流および急傾斜地崩壊危険箇所は平成12年度の調査を基にしています。
※土石流の地形変化による浸水範囲の変更は必ずしもありません。

○この地図は安間川、馬込川の名流域で大雨が降り、河川が氾濫した場合に想定される各河川の
浸水状況を計測し、浸水の範囲と深さを示しています。
○各河川の浸水状況は重なる部分で、浸水の深さは大きい方を示しています。
○浸水の範囲は、この地図に示す範囲に浸水するとは限りません。
○お住まいの地域の浸水状況は、河川の状況や地形により異なります。
○浸水の深さが0.5m以上になる区域のみを示し、お近くの「避難所」を地図でご確認ください。
○この浸水範囲以外でも低地地区や内水により浸水する場合があります。
○この浸水範囲以外でも低地地区や内水により浸水する場合があります。
○この浸水範囲以外でも低地地区や内水により浸水する場合があります。

※詳細図が作成された資料を基に作成しています。
次のような大雨(河川計画の基本として)を想定して計算しています。
安間川 63 mm/時間、馬込川 72 mm/時間、新川 65 mm/時間
※土石流および急傾斜地崩壊危険箇所は平成12年度の調査を基にしています。
※土石流の地形変化による浸水範囲の変更は必ずしもありません。

○この地図は安間川、馬込川の名流域で大雨が降り、河川が氾濫した場合に想定される各河川の
浸水状況を計測し、浸水の範囲と深さを示しています。
○各河川の浸水状況は重なる部分で、浸水の深さは大きい方を示しています。
○浸水の範囲は、この地図に示す範囲に浸水するとは限りません。
○お住まいの地域の浸水状況は、河川の状況や地形により異なります。
○浸水の深さが0.5m以上になる区域のみを示し、お近くの「避難所」を地図でご確認ください。
○この浸水範囲以外でも低地地区や内水により浸水する場合があります。
○この浸水範囲以外でも低地地区や内水により浸水する場合があります。
○この浸水範囲以外でも低地地区や内水により浸水する場合があります。