

令和元年度版

はままつ

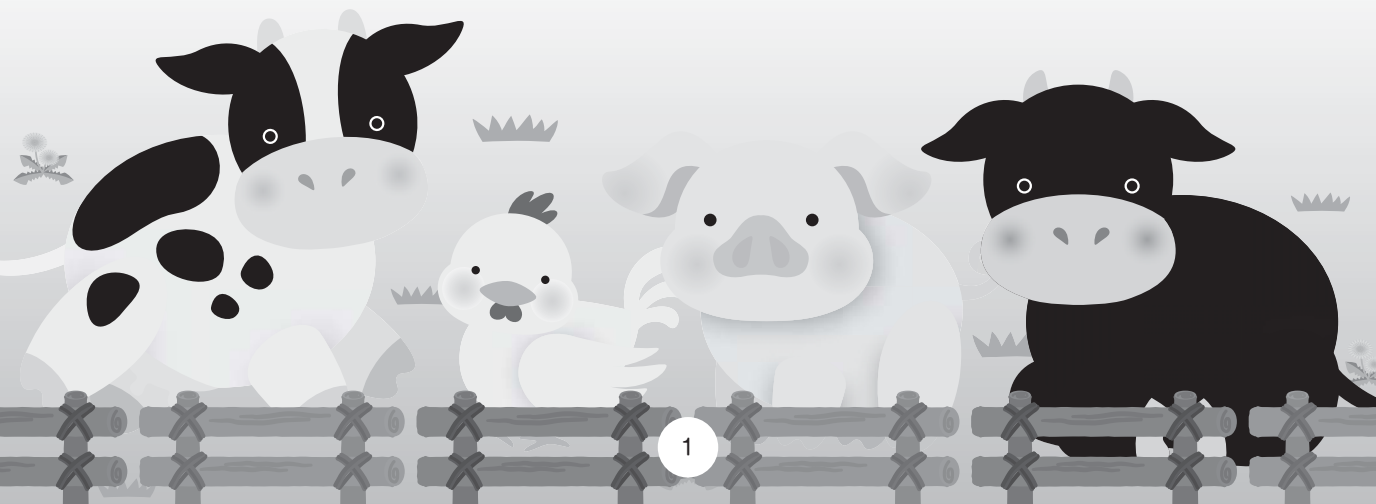
畜産堆肥マップ



浜松市畜産振興協議会

もくじ

◎もくじ	1
◎はじめに	2
◎マップ掲載農場一覧	3
◎畜産堆肥マップ	
市内全域	4
西区	5
北区（三ヶ日）	6
北区（三ヶ日以外）	7
◎畜産農家の詳細	
乳牛	8
肉牛	10
養豚	19
肉用鶏	21
◎畜産堆肥についての基礎知識（参考）	22
◎関係者団体	裏表紙



はじめに



浜松市は、温暖な気候と豊かな自然環境に恵まれ、農業や畜産業が盛んな地域です。特に、畜産業は古くから営まれ、牛、豚、鶏など多くの家畜が飼われており、畜産農家戸数、家畜飼養頭羽数はいずれも県内で上位を占めています。

近年の水田農業政策の見直し、飼料価格の上昇等を背景に、家畜排せつ物を堆肥として再循環させる「循環型農業」が注目されるなか、堆肥の利用を望む農家が多い地域でも、情報不足、コストや労力の問題等により十分に利用が進まないといった課題がみられます。

浜松市畜産振興協議会は、この課題の解決への取り組みとして、「はままつ畜産堆肥マップ」を作成しました。このマップによって、市内の畜産農家と耕種農家の連携が深まり、適切に処理した畜産堆肥の流通促進及び循環型農業の推進がより一層進むことを願っています。

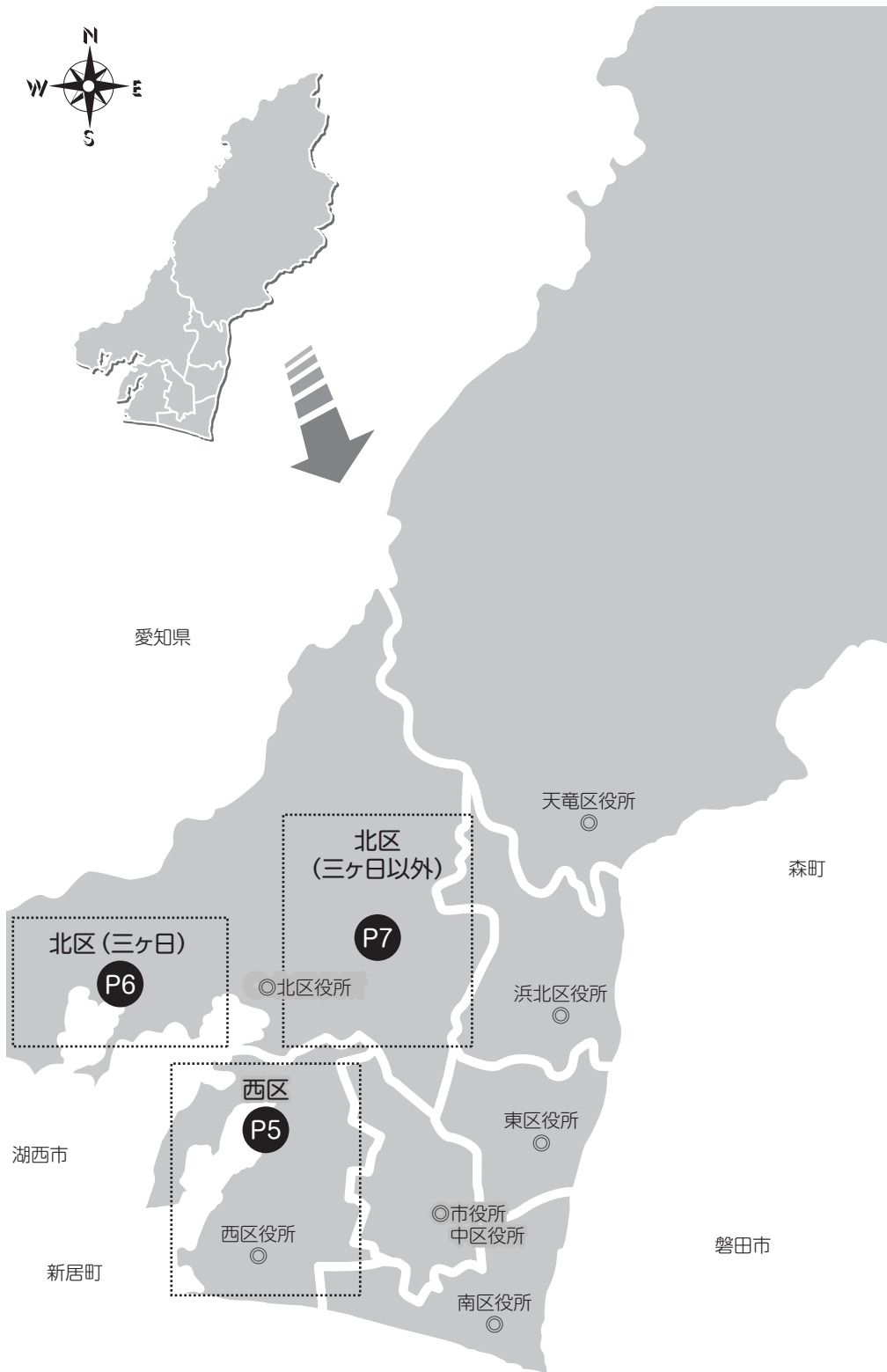
なお、このマップに掲載されているデータは令和元年11月現在のものであり、時期や情勢により変動する場合がございますのでご了承ください。また、掲載されている堆肥について詳しくは各農家に直接お問い合わせください。

マップ掲載農場一覧

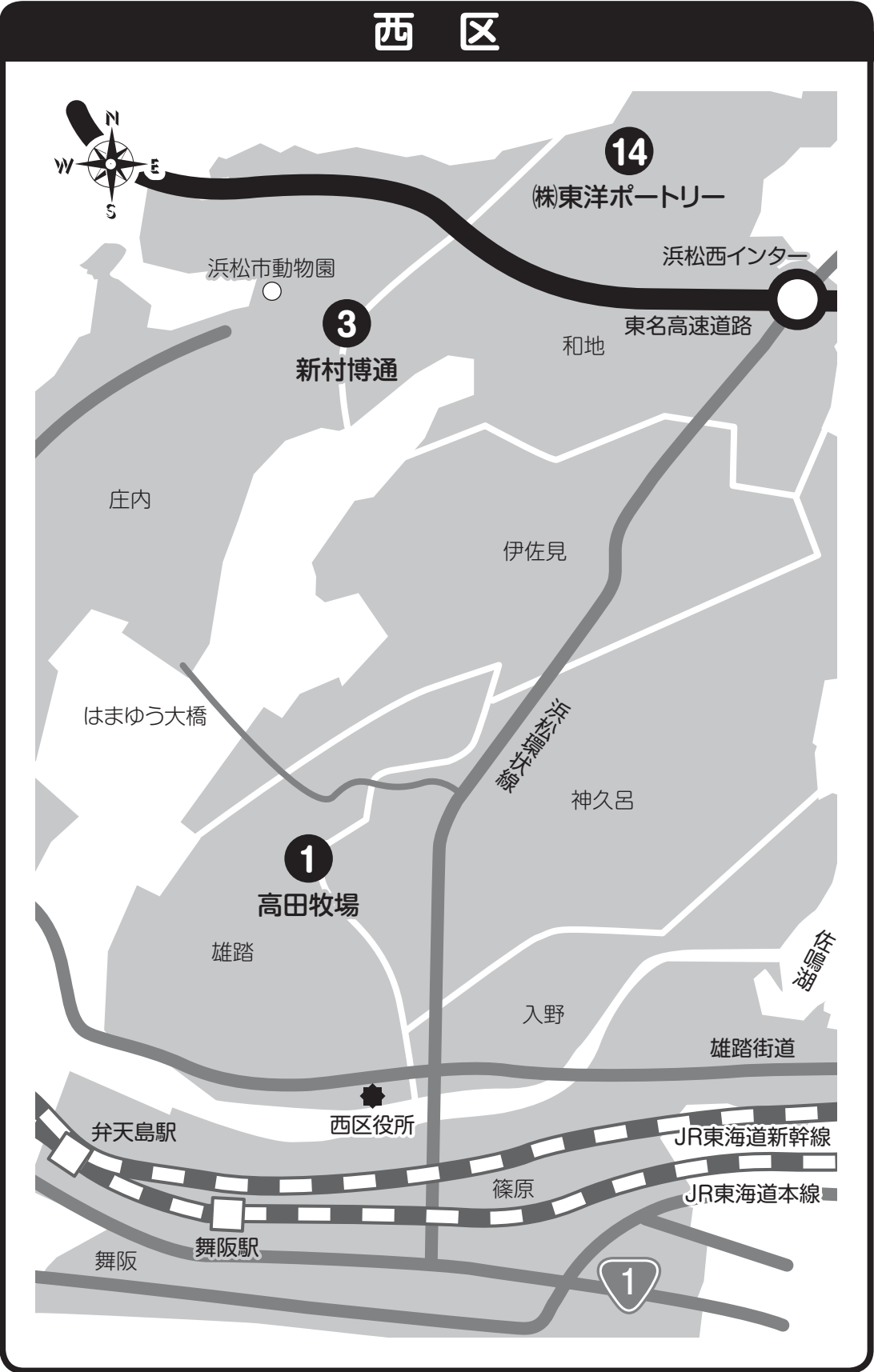
No	ページ	氏名	畜種	農場所在地	販売所
1	8	高田牧場	乳牛	西区雄踏町山崎	なし
2	9	恒川 呂司	乳牛	北区都田町	北区初生町
3	10	新村 博通	肉牛	西区呉松町	なし
4	11	(有)渡邊	肉牛	北区三ヶ日町福長	なし
5	12	尾藤 和彦	肉牛	北区三ヶ日町只木	なし
6	13	白谷堆肥組合・ 山本牧場	肉牛	北区三ヶ日町只木	農場付近
7	14	河合畜産(株)	肉牛	北区三ヶ日町 摩訶耶	なし
8	15	(株)和田牧場	肉牛	北区三ヶ日町大谷	北区三ヶ日町大谷
9	16	井口 定昭	肉牛	北区三ヶ日町都筑	なし
10	17	夏目牧場(株)	肉牛	北区三ヶ日町鶴代	農場付近
11	18	(有)渡邊(横井道明)	肉牛	北区三ヶ日町 日比沢	なし
12	19	丸井 治	養豚	北区大原町	なし
13	20	大谷 秀和	養豚	北区三ヶ日町岡本	なし
14	21	(株)東洋ポトリー	肉用鶏	西区和光町	なし

※詳細については、各農家に直接お問い合わせください。

はままつ畜産堆肥マップ



西区



北区 (三ヶ日)

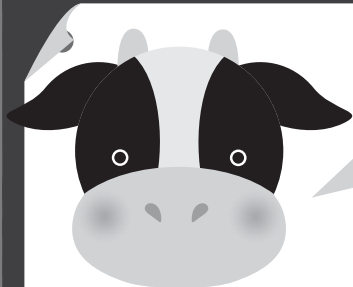


愛知県



北 区 (三ヶ日以外)





No.1
高田牧場
(高田 義一)

堆肥詳細

畜種 乳牛

原料
(副資材
含む)

- ①牛ふん
- ②菌床 (発酵菌)
- ③おが粉

堆肥の
名称

やらまいか

処理
方法

- 一次 堆肥舎での切り
返し
- 二次 水分調整・乾燥
- 三次 粉碎攪拌

堆肥の
成分

窒素	0.5%
リン酸	0.9%
カリ	1.1%
炭素窒素比	13.5
水分	52.8%

堆肥化
期間

180日

価格

バラ

3,000 円/m³

運搬作業

可

袋入り
(30kg)

250 円/袋

散布作業

不可

販売場所：農場内

コメント

においが少なく虫も出ない堆肥です。



問い合わせ先

住所

浜松市西区雄踏町山崎 5201

TEL

(053) 596-0121

FAX

(053) 596-0121



No.2

恒川 呂司

堆肥詳細

畜種 乳牛

原料
(副資材
含む)

- ①牛ふん ②おが粉
- ③プレナ ④もみがら

堆肥の
名称

らくのう堆肥

処理
方法

- 一次 堆積発酵
- 二次 ロータリー式
攪拌機にて強制
発酵

堆肥の
成分

窒素	4.0%
リン酸	2.4%
カリ	3.8%
炭素窒素比	14.7
水分	57.0%

堆肥化
期間

60日

価格

バラ

1,000 円/m³
200 円/袋

袋入り
(13kg)

運搬作業

可

※運賃別途

販売場所：農場内

無人販売所(浜松市北区初生町504)

散布作業

不可

コメント

発酵飼料を利用しています。サラサラで使いやすい堆肥です。
三方原のじゃがいもや、家庭菜園で良く利用されています。



問い合わせ先

住所

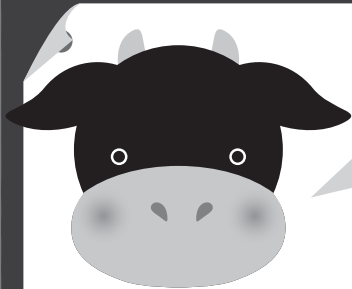
浜松市北区都田町 7509-18

TEL

(053) 436-0273
090-7020-8990

FAX

(053) 436-0273



No.3

新村 博通

堆肥詳細

畜種 肉牛

原料
(副資材
含む)

- ①牛ふん
- ②草木粉碎物
(剪定枝、孟宗竹)

堆肥の
名称

新村堆肥

処理
方法

堆積発酵

堆肥の
成分

窒素	1.5%
リン酸	0.8%
カリ	1.1%
炭素窒素比	24.9
水分	48.2%

堆肥化
期間

60日

価格

バラ

6,000 円 / 2t

運搬作業

可

散布作業

不可

販売場所：農場内

コメント

自家産の特別栽培米「やら米か」に堆肥を施用し、銘柄牛「静岡そだち」に稲わらを給与する、循環型農業に取り組んでいます。また、露地ものの野菜で利用していただいています。



問い合わせ先

住所

浜松市西区呉松町 3696-2

TEL

(053) 487-2024

FAX

(053) 487-2095



No.4

(有)渡邊

(代表：渡邊 展明)

堆肥詳細

畜種 肉牛

原料
(副資材
含む)

- ①牛ふん
- ②おが粉
- ③発酵菌

堆肥の
名称

牛糞堆肥

処理
方法

堆積発酵

堆肥の
成分

窒素	1.9%
リン酸	2.9%
カリ	2.3%
炭素窒素比	10.8
水分	43.1%

堆肥化
期間

120日

価格

バラ

16,000円 / 4t

運搬作業

可

販売場所：農場内

散布作業

不可

コメント

問い合わせ先

住所

浜松市北区三ヶ日町福長 326

TEL

(053) 525-1018

※三ヶ日町農業協同組合畜産センター宛に連絡してください



No.5

尾藤 和彦

堆肥詳細

畜種 肉牛

原料 (副資材 含む) ①牛ふん ②おが粉

堆肥の 名称

牛フン堆肥

堆肥の 成分

窒素	2.5%
リン酸	4.5%
カリ	3.9%
炭素窒素比	14.4
水分	15.8%

処理 方法

堆積発酵

堆肥化 期間

120日

価格

バラ

6,500 円 / 2t

運搬作業

可

散布作業

不可

販売場所：配送のみ

コメント

じっくり寝かせた堆肥です。臭いもなく、サラサラで扱いやすいです。



問い合わせ先

住所 浜松市北区三ヶ日町只木800

TEL (053) 525-1829

FAX (053) 525-1829



No.6

白谷堆肥組合・山本牧場

(代表：山本 則男)

堆肥詳細

畜種 肉牛

原料 (副資材含む) ①牛ふん ②おが粉

堆肥の名称 三ケ日牛ふん堆肥

堆肥の成分	窒素	2.6%
	リン酸	3.3%
	カリ	3.2%
	炭素窒素比	15.4
	水分	36.2%

処理方法 堆積発酵

堆肥化期間 180日

価格

バラ

2,000円/m³

運搬作業

可

※運賃別途

散布作業

不可

販売場所：農場外堆肥置き場

コメント

高速粉碎機にてサラサラに粉碎し、じっくり寝かせて作っているため臭いもなく、住宅密集地でも気兼ねなく使える堆肥です。保水性の向上、保肥力の向上、土壌微生物の活性化にも期待できます。



問い合わせ先

住所

浜松市北区三ケ日町只木 53

TEL

090-8864-3797

FAX

(053) 525-0878



No.7

河合畜産(株)

堆肥詳細

畜種 肉牛

原料 (副資材 含む) ①牛ふん ②おが粉

堆肥の 名称

三ケ日堆肥

堆肥の 成分

窒素	1.4%
リン酸	2.9%
カリ	2.3%
炭素窒素比	16.4
水分	41.2%

処理 方法

堆積発酵

堆肥化 期間

80日

価格

バラ

6,500 円 / 2t

運搬作業

可

散布作業

不可

販売場所：農場内

コメント

充分に発酵させるため、週1回の切り返しとトラクターにて2回粉碎を行い、良質な堆肥になるよう心がけています。



問い合わせ先

住所

浜松市北区三ケ日町摩訶耶 141

TEL

(053) 525-0519

FAX

(053) 525-0519



No.8

(株)和田牧場

(和田 勝美)

堆肥詳細

畜種 肉牛

堆肥の 名称

- ①ワダコンポ
- ②ワダコンポ・ブロック
- ③ワダコンポ・内城菌牛ふんペレット
- ④ワダコンポ・竹堆肥

堆肥の 成分

窒素	1.6%
リン酸	2.5%
カリ	2.5%
炭素窒素比	21.0%
水分	44.1%

原料 (副資材 含む)

- ・牛ふん・おが粉
- ・活性炭・内城菌
(複合土壌菌群)

処理 方法

- 一・二次処理 堆積発酵(エアレーション)
(繰り返し)
- 中間処理 ロータリー式攪拌機にて
攪拌粉碎・水分調整
- 仕上発酵 ブロア付堆肥舎にて発酵

堆肥化
期間 110日

牛ふん 堆肥価格

バラ 5,000円/m³・20,000円/2t
袋入り (30kg) 250円/袋

運搬作業

可
※県内のみ

散布作業

不可
※散布機は貸し出し
ます

販売場所：和田牧場園芸工場
(浜松市北区三ヶ日町大谷 1181-2)

コメント

牛床に活性炭入りのおが粉を利用しているため、堆肥にも活性炭が入ります。発酵菌に内城菌を使っているため、臭いがなく、さらさらで扱いやすい堆肥です。大口の対応も可能です。牛ふん堆肥に加え、バーク堆肥や園芸培養土まで注文に応じた加工品も製造可能です。

問い合わせ先

住所 浜松市北区三ヶ日町大谷 1257-1
TEL (053) 526-7897
090-3259-6095
FAX (053) 526-1719





No.9

井口 定昭

堆肥詳細

畜種 肉牛

原料 (副資材 含む) ①牛ふん ②おが粉

堆肥の 名称

牛ふん堆肥

堆肥の 成分

窒素	2.8%
リン酸	3.6%
カリ	3.6%
炭素窒素比	14.9
水分	27.0%

処理 方法

堆積発酵

堆肥化 期間

90日

価格

バラ

5,000 円 / 2t

運搬作業

可

散布作業

不可

販売場所：農場内

コメント

高温発酵と切り返しにより扱い易いさらさらの堆肥です。果樹から野菜まで幅広く利用でき、肥料や土壌改良に最適です。



問い合わせ先

住所

浜松市北区三ヶ日町都筑 3524-4

TEL

(053) 526-1083

090-4237-1619

FAX

(053) 526-1083



No.10

夏目牧場(株)

堆肥詳細

畜種 肉牛

原料
(副資材
含む)

- ①牛ふん ②おが粉
- ③チップ ④戻し堆肥
- ⑤バーク

堆肥の
名称

モウモウ堆肥

処理
方法

堆積発酵

堆肥の
成分

窒素	2.8%
リン酸	2.8%
カリ	3.1%
炭素窒素比	14.7
水分	33.2%

堆肥化
期間

120 ~ 150日

価格

バラ

1,000円/m³

8,000円/2t・12,000円/4t

運搬作業

可

袋入り
(40ℓ)

350円/袋・1,000円/3袋

散布作業

不可

販売場所：農場内・無人販売所

コメント

微生物が大変活発に分解している堆肥で、90℃まで温度が上昇します。畑に入れた際にもバーク、おが粉を使用しているため土の状態が非常によくなり、一度使ってくれたお客様からのリピートが多いため、常に品薄状態です。

問い合わせ先

住所

浜松市北区三ヶ日町鶴代 640

TEL

(053) 525-2124

090-6074-7453

090-8950-4366

FAX

(053) 525-2124





No.11

(有)渡邊

(横井 道明)

堆肥詳細

畜種 肉牛

原料 (副資材 含む) ①牛ふん ②おが粉

堆肥の 名称

牛フン堆肥

堆肥の 成分

窒素	2.1%
リン酸	4.8%
カリ	4.0%
炭素窒素比	17.9
水分	41.4%

処理 方法

堆積発酵

堆肥化 期間

180日

価格

バラ

7,000 円 / 2t

運搬作業

可

散布作業

不可

販売場所：農場内

コメント

じっくり寝かせて作った堆肥です。地元のみかんの他、三方原のバレイショやダイコンで使ってもらっています。



問い合わせ先

住所

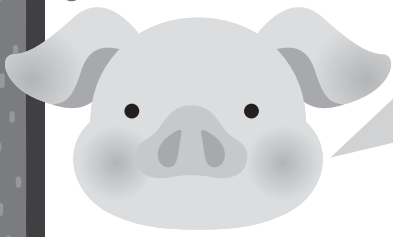
浜松市北区三ヶ日町日比沢 397

TEL

090-1563-8839

FAX

(053) 525-0829



No.12

丸井 治

堆肥詳細

畜種 養豚

原料
(副資材
含む)

①豚ふん ②プレナー
③戻し堆肥 ④酵素

堆肥の
名称

マルの豚糞堆肥

処理
方法

一次 ブロア付堆肥舎にて
切り返し発酵
二次 ブロア付堆肥舎にて
切り返し発酵
三次 自然追腐熟発酵する
ように寝かせる

堆肥の
成分

窒素 2.5%
リン酸 4.6%
カリ 3.9%
炭素窒素比 15.1
水分 34.0%

堆肥化
期間

120日

価格

バラ

8,800円/2t

運搬作業

可

散布作業

不可

販売場所：配送

コメント

腐熟で白色化している所もあります。臭いも少なくサラサラ堆肥です。



問い合わせ先

住所

浜松市北区大原町 258

TEL

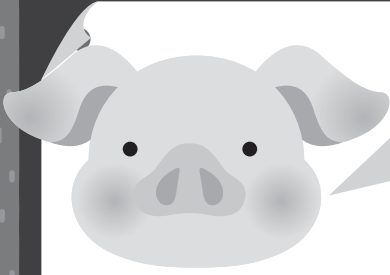
090-4116-4571

FAX

(053) 436-8729

No.13

大谷 秀和



堆肥詳細

畜種 養豚

原料 (副資材 含む) ①豚ふん ②おが粉

堆肥の 名称

ロイヤル堆肥

処理 方法 堆積発酵

堆肥の 成分

窒素	2.8%
リン酸	6.0%
カリ	5.7%
炭素窒素比	13.5
水分	37.6%

堆肥化 期間 60日

価格

バラ

6,600 円 / 2t

運搬作業

可

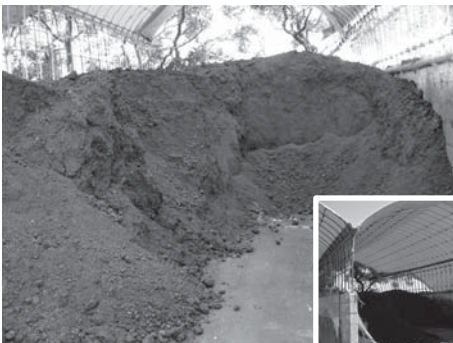
散布作業

不可

販売場所：農場内

コメント

三方原のバレイショや、サボテンの培土で利用してもらっています。
長く使っていただいているリピーターの方が多いです。



問い合わせ先

住所 浜松市北区三ヶ日町岡本 1745-5

TEL (053) 524-1633

FAX (053) 524-1633



No.14

(株)東洋ポートリー

堆肥詳細

畜種 養鶏

原料
(副資材
含む)

鶏ふん

堆肥の
名称

サノ有肥

堆肥の
成分

窒素	4.0%
リン酸	2.4%
カリ	3.8%
炭素窒素比	14.7
水分	15.6%

処理
方法

一次 堆積発酵
二次 横型強制発酵
三次 天日乾燥処理

堆肥化
期間

60日

価格

バラ

2,000円/m³

袋入り
(15kg)

140円/袋

販売場所：農場内

運搬作業

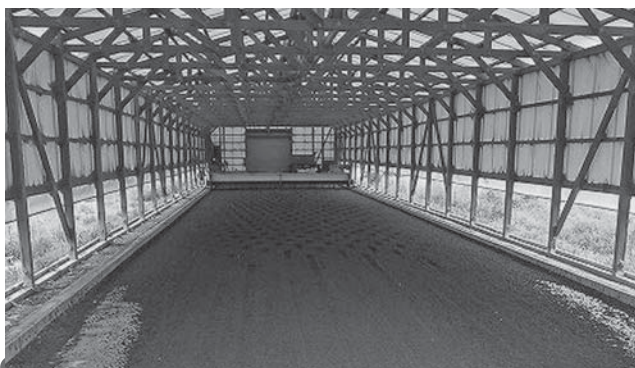
不可

散布作業

不可

コメント

粒状でまきやすいです。



問い合わせ先

住所

浜松市西区和光町 62-1

TEL

(053) 486-0203
090-3951-4555

畜産堆肥についての基礎知識（参考）

1. 畜産堆肥について

◎堆肥の成分

水分：散布のしやすさに影響します。

水分が高い = 重く、舞いにくいので、市街地でも使えます。

水分が低い = 軽いため、傾斜地でも使えますが、舞いやすいので市街地で使うときは注意が必要です。

窒素・リン酸・カリ：堆肥に含まれる主な肥料成分です。特に畜産堆肥のリン酸・カリは化学肥料並みに効きます。

炭素率（C / N 比）：堆肥の腐熟度の指標ですが、現在はそれほど重要視されていません。

平均値（牛 15～20、鶏 5～10）

◎副資材

副資材とは、畜産堆肥と混合するおが粉（おがくず）、もみがら、バーク（樹皮）などのことです。水分調整や通気性確保の役割があります。副資材の種類により堆肥化期間が異なります。

◎堆肥化期間

畜産などの堆肥原料には、分解しやすい（易分解性）有機物、ゆっくり分解する有機物、分解し難い（難分解性）有機物が混在しています。堆肥化処理は、この中で易分解性有機物を主に分解させ、物質の安定化を図り、土壌や作物に安全な堆肥として仕上げます。この期間を堆肥化期間と呼びます。

堆肥化期間は、家畜ふんのみならば2ヶ月程度、副資材を混合した場合は3～6ヶ月程度が必要と言われており、堆肥の腐熟度の判定にも用いられます。

◎完熟堆肥

使いやすい堆肥とは、悪臭がないこと、適度な水分であること、病原菌や雑草種子がないことです。そのためには、きちんとした発酵が大切です。

堆肥化における発酵とは、家畜ふんの中に含まれる易分解性有機物を、好気性の微生物（増殖に酸素を必要とする微生物）に分解さ

せることを意味します。発酵によって、高温による雑草種子、寄生虫、病原菌などに対する殺菌効果が期待され、ふん臭が無くなり、良質な堆肥となります。このような堆肥を完熟堆肥と呼びます。

一方、未熟な堆肥は土壌を極度の酸欠状態にすることがあります。酸欠状態になると、嫌気性発酵（増殖に酸素を必要としない微生物による発酵）により作物の生育阻害物質が生成され、生育不良を引き起こす恐れがあります。

2. 畜産堆肥の施用効果と特徴

畜産堆肥の効果には、大きく分けて「肥料効果」と「土づくり効果」があります。

「土づくり効果」は田畑の肥持ちや水はけが良くなる効果で、毎年施用することで徐々に効果が現れます。一方、「肥料効果」は栽培している作物に対する効果で、施用したらすぐに効いてくるものと、徐々に効いてくるもの（地力）があります。

3. 畜産堆肥の種類と特徴

畜産堆肥は、堆肥の種類（牛・豚・鶏）によって効果が異なります。

牛ふん堆肥：肥料成分が少なく、土壌を改良する（土づくり）目的で利用されます。肥料効果が穏やかなため、作付けの1ヶ月前に施用します。



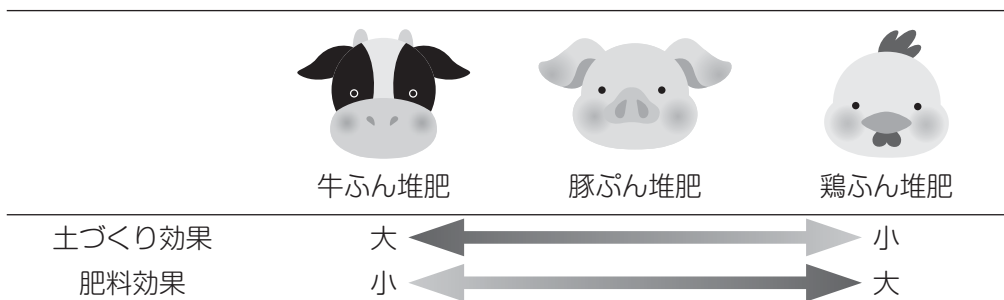
鶏ふん堆肥：牛ふん堆肥よりも肥料成分が高く、効き方も早いため、有機質肥料として基肥に使用します。施用量が多いと生育阻害を起こす可能性があります。



豚ふん堆肥：肥料成分は牛ふん堆肥と鶏ふん堆肥の中間です。比較的分解しやすく、有機質肥料に近い効果があります。施用量が多いと生育阻害を起こす可能性があります。



表1 畜産堆肥の種類と効果



4. 畜産堆肥の使い方

◎作物別の堆肥施用量について

畜産堆肥の施用量は、10 a（1反）あたり1～2tが適量ですが、鶏ふん堆肥はこれより少なめが適量です。作物別の施用量は下の表を参考にしてください。

表2 作物別の施用量（t / 10a）

作物名	牛ふん堆肥	豚ふん堆肥	鶏ふん堆肥
水 稲	1.0～2.0	0.5～1.0	0.15～0.3
葉 菜	1.0～2.7	0.5～1.4	0.3～0.7
根 菜	2.5	1.3	0.6
果 菜	1.7～3.4	0.9～1.7	0.4～0.8
甘夏・ハッサク・オレンジ等	2.0～3.0	0.5～0.75	0.25～0.35
梅・カキ・なし等	1.0～2.0	0.3～0.5	0.15～0.25

◎堆肥を入れる時期について

一般的には春・秋の栽培前ですが、この時期は堆肥の在庫が少なくなるため、良質な堆肥が手に入らなくなりがちなので注意してください。

完熟した牛ふん堆肥は肥料効果が長いため、前作の収穫直後に施用するのも効果的です。

鶏ふん堆肥は、肥料効果が化学肥料に近いいため、栽培を開始する直前に施用するのが効果的です。

◎併用する肥料の量について

畜産堆肥を施用したら肥料（特にリン酸、カリ）を減らす必要が
あります。これを行わないと肥料過剰になって様々な障害が発生す
る恐れがあります。

また、ほ場に肥料が残っている場合もあるため、定期的な土壌分
析も大切です。

5. 畜産堆肥を購入される方へ

農業をされる方と地域住民とが調和ある環境にしていくために、
においの少ない完熟堆肥を選ぶなど周辺住民に配慮した営農にご協
力をお願いいたします。

また、農場内で購入される場合は、家畜防疫にご配慮ください。

文責：静岡県畜産技術研究所 飼料環境科
一般社団法人 畜産環境整備機構 畜産環境技術研究所

関係者団体一覧

関係機関名	所在地	TEL	FAX
浜松市役所 農業振興課	浜松市中区元城町 103-2	053-457-2332	050-3737-9278
静岡県西部農林事務所 企画経営課	浜松市中区中央 1-12-1	053-458-7209	053-458-7168
静岡県畜産技術研究所 飼料環境科	富士宮市猪之頭 1945	0544-52-0146	0544-52-0140
とぴあ浜松農業協同組合 畜産営農センター	浜松市北区根洗町 1213	053-430-0911	053-420-0441
遠州中央農業協同組合 茶業農畜産課	磐田市見付 3599-1	0538-36-7016	0538-36-7109
三ヶ日町農業協同組合 畜産センター	浜松市北区 三ヶ日町三ヶ日 885	053-525-1018	053-525-0773
三方原開拓農業 協同組合 経済課	浜松市北区三幸町 78-5	053-436-2885	053-436-8297
浜名酪農業協同組合	浜松市東区中郡町 385	053-434-0157	053-434-3158
いなさ酪農業協同組合	浜松市北区 細江町三和 744-1	053-522-1958	053-523-2270

