

## 2.3 対象事業実施区域及びその周辺の社会的状況

### 1. 行政区画

本市（天竜区）の位置は、図 2-3-1 に示すとおり静岡県西部に位置し、東は川根本町、島田市、森町及び磐田市、西は愛知県、北は長野県、南は湖西市に接している。

天竜区は本市の北部に位置し、市域面積の約 60%となる広大な区域に、天竜川及び区域面積の約 9 割を占める山林などを有する自然豊かな地域である。

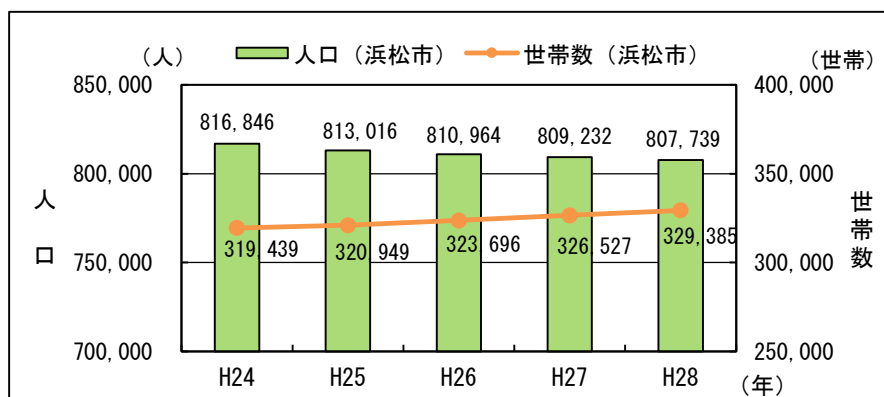


図 2-3-1 浜松市（天竜区）の位置

## 2. 人口・世帯数の状況

本市における平成28年5月1日現在の人口は807,739人、世帯数は329,385世帯である。また、浜松市天竜区における平成28年5月1日現在の人口は30,774人、世帯数は12,721世帯である。

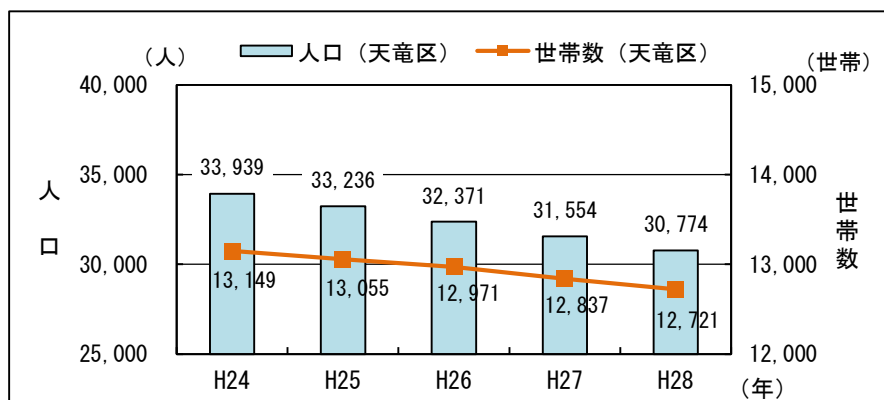
過去5年間（平成24年～平成28年）の浜松市及び浜松市天竜区の人口及び世帯数の推移は図2-3-2に示すとおりであり、減少傾向を示している。



注) 各年5月1日現在の値である。

出典：「人口・世帯（区別・町字別世帯数人口一覧表）」（浜松市ホームページ）

図 2-3-2(1) 人口及び世帯数の推移（浜松市）



注) 各年5月1日現在の値である。

出典：「人口・世帯（区別・町字別世帯数人口一覧表）」（浜松市ホームページ）

図 2-3-2(2) 人口及び世帯数の推移（天竜区）

## 3. 集落の状況

対象事業実施区域周辺は山林であるが、対象事業実施区域に最寄の集落として、対象事業実施区域の南側には紙板の集落が、東側には約200m離れて小堀谷の集落がある。（図2-3-3参照）

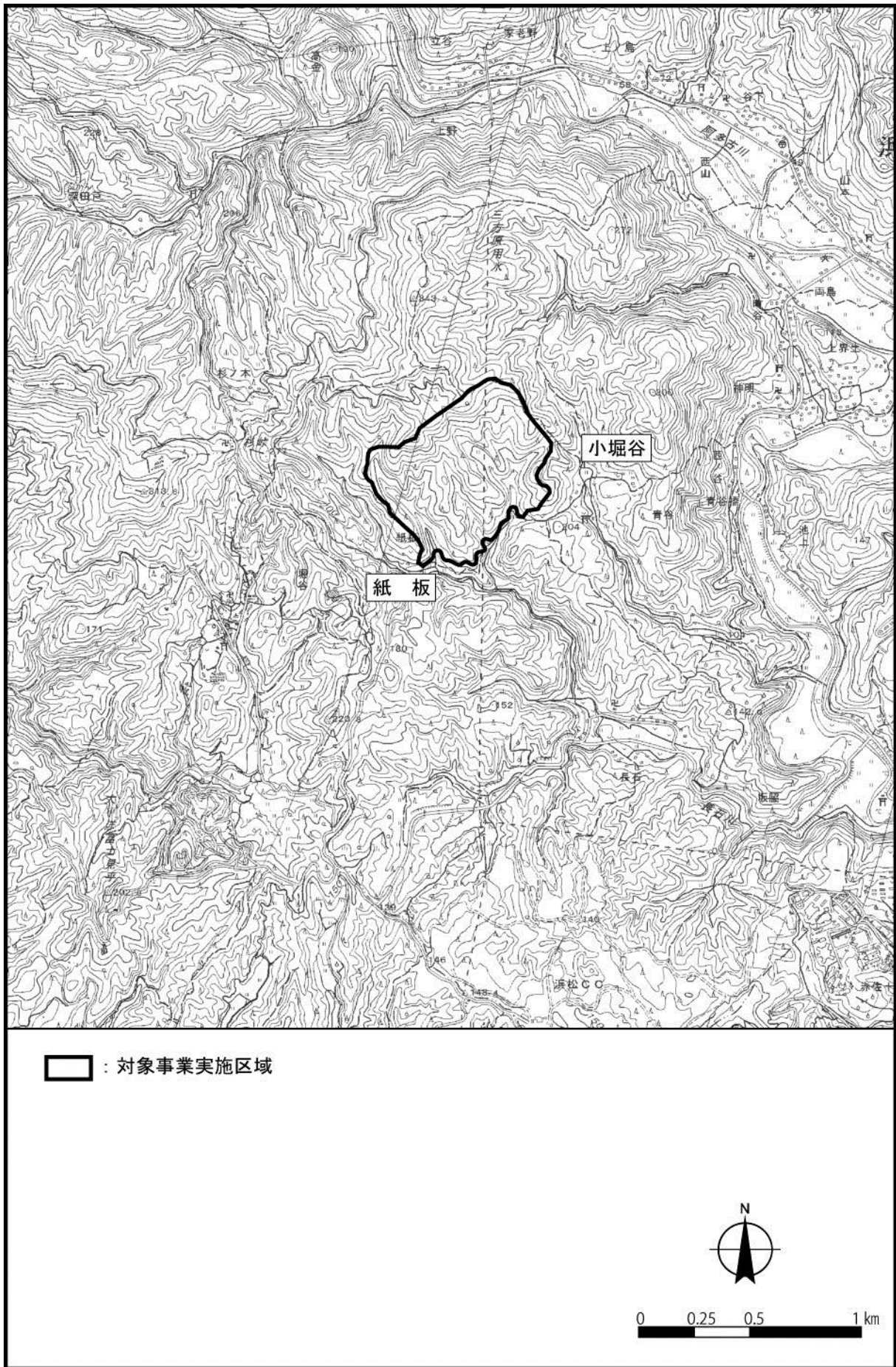


図 2-3-3 集落の状況

#### 4. 産業の状況

##### (1) 事業所

本市及び天竜区における産業大分類別事業所数及び従業者数は表 2-3-1 に示すとおりである。

平成 24 年 2 月 1 日現在の事業所数は浜松市が 36,445 事業所、浜松市天竜区が 1,676 事業所、従業者数は浜松市が 369,932 人、浜松市天竜区が 11,349 人である。

業種別の事業所数では、浜松市及び浜松市天竜区ともに卸売業、小売業が、従業者数では製造業が最も多くなっている。

表 2-3-1 産業大分類別事業所数及び従業者数

区 分	浜松市		天竜区	
	事業所数	従業者数 (人)	事業所数	従業者数 (人)
総数	36,445	369,932	1,676	11,349
農林漁業	155	1,895	29	466
鉱業, 採石業, 砂利採取業	10	97	3	13
建設業	3,828	24,218	235	1,229
製造業	4,779	91,913	227	3,294
電気・ガス・熱供給・水道業	25	757	6	27
情報通信業	378	4,853	4	8
運輸業, 郵便業	701	20,613	38	387
卸売業, 小売業	9,354	71,224	438	1,694
金融業, 保険業	551	7,718	24	231
不動産業, 物品賃貸業	2,309	7,737	48	88
学術研究, 専門・技術サービス業	1,557	8,569	34	86
宿泊業, 飲食サービス業	4,012	33,817	148	652
生活関連サービス業, 娯楽業	3,156	16,379	147	539
教育, 学習支援業	1,149	10,316	45	64
医療, 福祉	2,177	40,833	108	1,874
複合サービス事業	212	2,318	23	148
サービス業 (他に分類されないもの)	2,092	26,675	119	549

注) 平成24年2月1日現在の値である。

出典:「浜松市統計書 平成 26 年版」(浜松市ホームページ)

## (2) 農業

本市における農家の状況は表 2-3-2 に、経営耕地面積は表 2-3-3 に示すとおりである。

平成 22 年 2 月 1 日現在の総農家数は 13,855 戸で、内訳は自給的農家が 6,378 戸、販売農家が 7,477 戸となっている。また、販売農家の農家世帯員数は 31,898 人である。

平成 22 年 2 月 1 日現在の経営耕地面積は 746,246 a (アール) で樹園地の割合が大きくなっている。

表 2-3-2 農家の状況 (浜松市)

総農家数 (戸)	農家世帯員数 [販売農家] (人)		
	自給的農家数 (戸)	販売農家数 (戸)	
13,855	6,378	7,477	31,898

注) 平成22年2月1日現在の値である。

出典:「浜松市統計書 平成 26 年版」(浜松市ホームページ)

表 2-3-3 経営耕地面積 (浜松市)

総面積 (a)	経営耕地面積 (a)		
	田 (a)	畑 (a)	樹園地 (a)
746,246	169,871	214,119	362,256

注) 平成22年2月1日現在の値である。

出典:「浜松市統計書 平成 26 年版」(浜松市ホームページ)

## (3) 工業

本市における工業の状況は表 2-3-4 に示すとおりである。

平成 24 年 12 月 31 日現在の事業所数は 2,244 事業所、従業者数は 72,349 人、年間の製造品出荷額等は約 2 兆円である。産業別では輸送用機械器具が事業所、従業者及び製造品出荷額等ともに最も多くなっている。

また、浜松市天竜区の事業所数は 99 事業所、従業者数は 2,553 人、製造品出荷額等は年間約 600 億円である。浜松市全体に占める割合は事業所が約 4.4%、従業者数が約 3.5%、製造品出荷額等が約 2.9%となっている。

(出典:「浜松市統計書 平成 26 年版」(浜松市ホームページ))

表 2-3-4 工業の状況（浜松市）

区 分	事業所	従業者 (人)	製造品出荷額等 (万円)
総 数	2,244	72,349	208,528,575
食料品	156	5,743	6,844,709
飲料・たばこ・飼料	28	551	4,213,907
繊維工業	147	2,083	2,760,316
木材・木製品	86	1,310	2,253,218
家具・装備品	49	996	2,383,719
パルプ・紙・紙加工品	34	614	1,275,678
印刷・同関連	72	1,679	2,859,361
化学工業	9	195	622,520
石油製品・石炭製品	8	95	487,343
プラスチック製品	163	4,180	9,843,171
ゴム製品	30	1,082	2,201,232
なめし革・同製品・毛皮	5	93	189,239
窯業・土石製品	49	862	1,681,832
鉄鋼	26	688	5,660,685
非鉄金属	19	625	1,485,604
金属製品	245	4,779	7,577,001
はん用機械器具	57	1,113	2,769,590
生産用機械器具	267	6,967	16,740,682
業務用機械器具	27	1,200	2,592,545
電子部品・デバイス・電子回路	47	2,573	9,830,518
電気機械器具	122	4,457	9,130,867
情報通信機械器具	17	3,177	10,956,655
輸送用機械器具	464	24,401	99,841,168
その他	117	2,886	4,327,015

注) 平成24年12月31日現在の値である。

出典：「浜松市統計書 平成 26 年版」（浜松市ホームページ）

#### (4) 商業

本市における商業の状況は表 2-3-5 に示すとおりである。

平成 24 年 2 月 1 日現在の事業所数は 7,018 事業所、従業者数は 53,585 人、年間商品販売額は約 2 兆 4 千億円である。産業別では事業所はその他の小売業、従業者は飲食料品小売業、年間商品販売額は機械器具卸売業が最も多くなっている。

表 2-3-5 商業の状況（浜松市）

区 分	事業所	従業者 (人)	年間商品販売額 (百万円)
総 数	7,018	53,585	2,374,892
各種商品卸売業	10	205	17,102
繊維・衣服等卸売業	163	993	40,373
飲食料品卸売業	321	4,240	251,008
建築材料、鉱物・金属材料等卸売業	466	3,907	383,621
機械器具卸売業	588	5,095	673,496
その他の卸売業	399	3,177	238,572
各種商品小売業	20	2,269	70,618
織物・衣服・身の回り品小売業	787	3,092	43,541
飲食料品小売業	1,432	12,825	195,119
機械器具小売業	871	5,257	153,140
その他の小売業	1,805	11,232	244,851
無店舗小売業	156	1,293	63,450

注) 平成24年2月1日現在の値である。(飲食店を除く)

出典:「浜松市統計書 平成 26 年版」(浜松市ホームページ)

## 5. 交通の状況

### (1) 道路

調査対象地域における主要な道路の状況は図 2-3-4 に示すとおりである。

対象事業実施区域周辺の道路としては、対象事業実施区域の東側を主要地方道天竜東栄線が、西側を一般県道熊小松天竜川停車場線が通っている。

### (2) 交通量

自動車交通量の調査地点は図 2-3-4 に、自動車交通量の調査結果は表 2-3-6 に示すとおりである。

調査対象地域には 11 箇所の自動車交通量の調査地点があり、一般国道 152 号 (No. 3) の交通量が 15,458 台/12 時間 (7~19 時) と最も多くなっている。

対象事業実施区域周辺の自動車交通量は、主要地方道天竜東栄線 (No. 7) が 3,049 台/12 時間、一般県道熊小松天竜川停車場線 (No.10) が 181 台/12 時間となっている。

表 2-3-6 自動車交通量調査結果

No.	路線名	平日 12時間交通量 (7~19時) (台)	平日 24時間交通量 (台)
1	一般国道152号	12,128	—
2		6,113	—
3		15,458	19,020
4	一般国道362号	8,804	10,592
5		5,207	—
6		4,481	—
7	主要地方道天竜東栄線	3,049	—
8	主要地方道天竜浜松線	4,814	—
9	主要地方道浜北三ヶ日線	2,396	—
10	一般県道熊小松天竜川停車場線	181	—
11	一般県道両島二俣線	1,754	—

出典：「平成 22 年度 一般交通量調査報告書」(静岡県ホームページ)



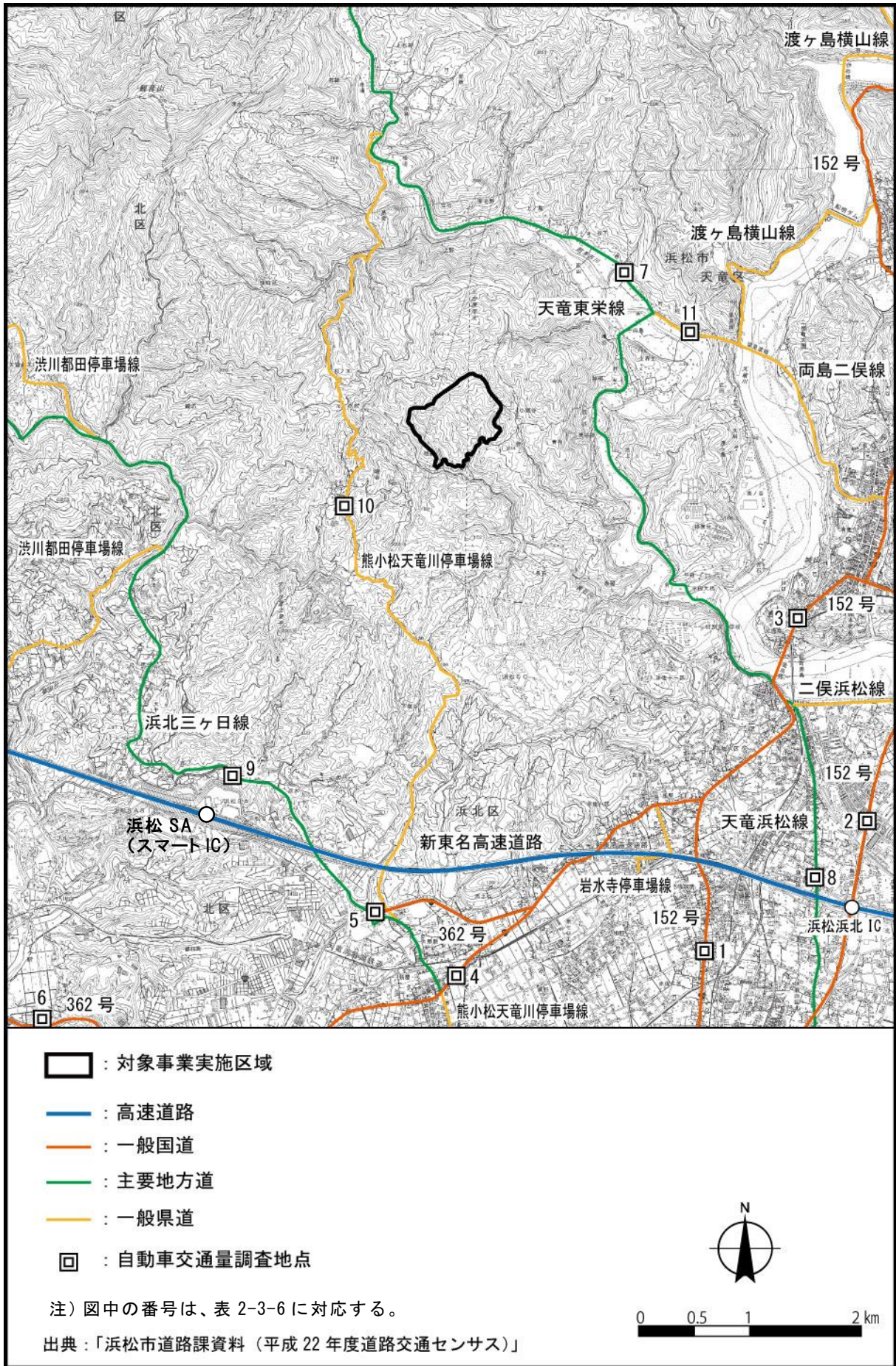


図 2-3-4 主要な道路網及び自動車交通量調査地点

### (3) 鉄道

調査対象地域における鉄道の状況は図 2-3-5 に、平成 26 年度の各駅の利用状況は表 2-3-7 に示すとおりである。

調査対象地域には天竜浜名湖鉄道及び遠州鉄道が通っている。対象事業実施区域に最も近い駅としては、対象事業実施区域の南東約 4 km に天竜浜名湖鉄道の二俣本町駅があり、平成 26 年度の乗車人員は 23,784 人、降車人員は 24,518 人となっている。

表 2-3-7 鉄道の利用状況（平成 26 年度）

区 分		乗車人員 (人)	降車人員 (人)
天竜浜名湖鉄道	二俣本町駅	23,784	24,518
	西鹿島駅	76,763	82,871
	岩水寺駅	13,274	14,837
	宮口駅	43,623	42,859
	フルーツパーク駅	6,599	7,957
遠州鉄道	西鹿島駅	526,714	538,249
	遠州岩水寺駅	161,099	159,946

出典：「静岡県統計年鑑（平成 26 年）」（静岡県ホームページ）



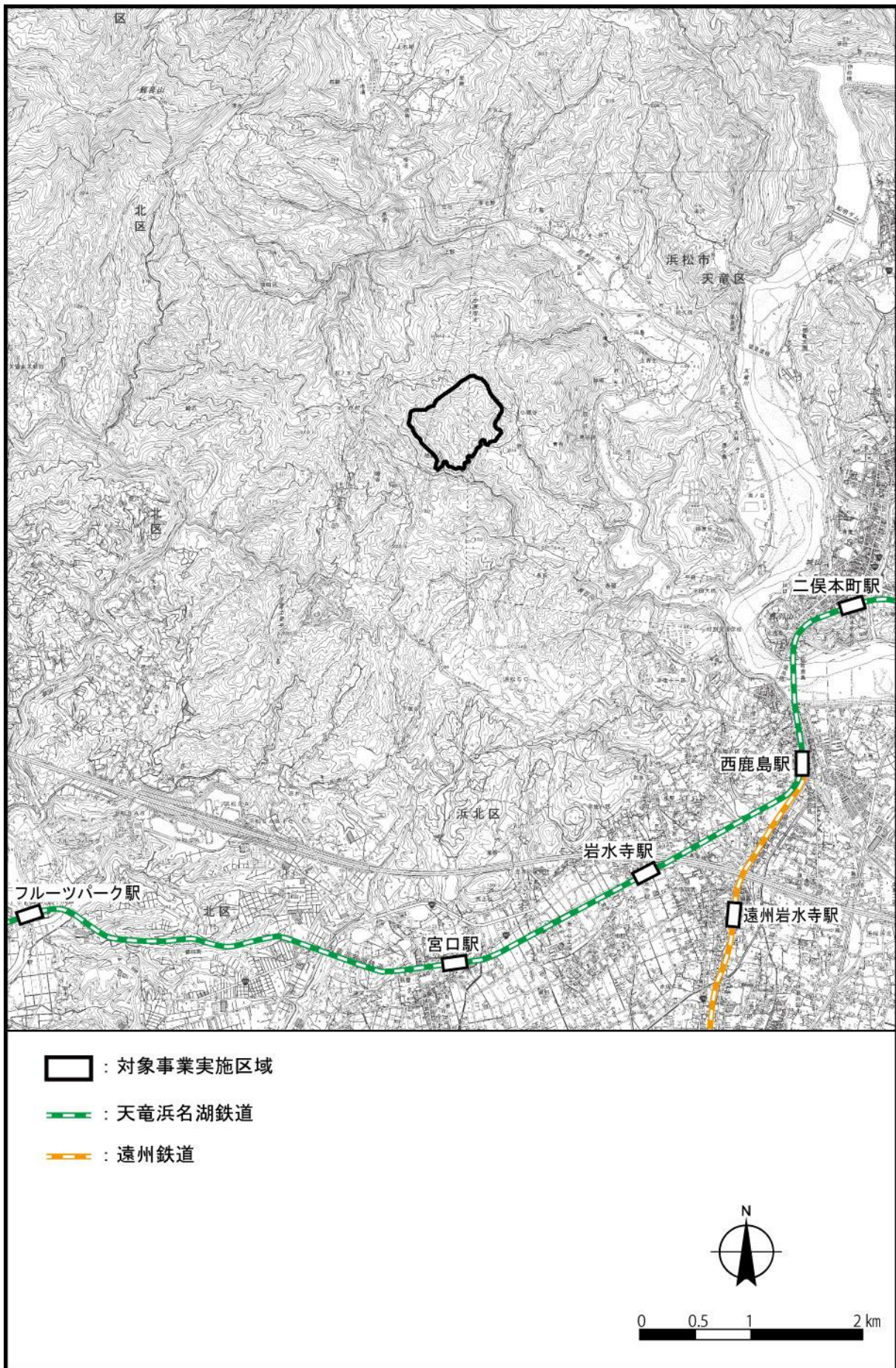


図 2-3-5 鉄道網

## 6. 土地利用の状況

### (1) 土地利用の概況

本市における地目別土地面積の状況は表 2-3-8 及び図 2-3-6 に示すとおりであり、山林が最も大きな割合を占めている。また、過去 5 年間（平成 21 年～平成 25 年）の推移をみると各項目とも大きな変動はない。

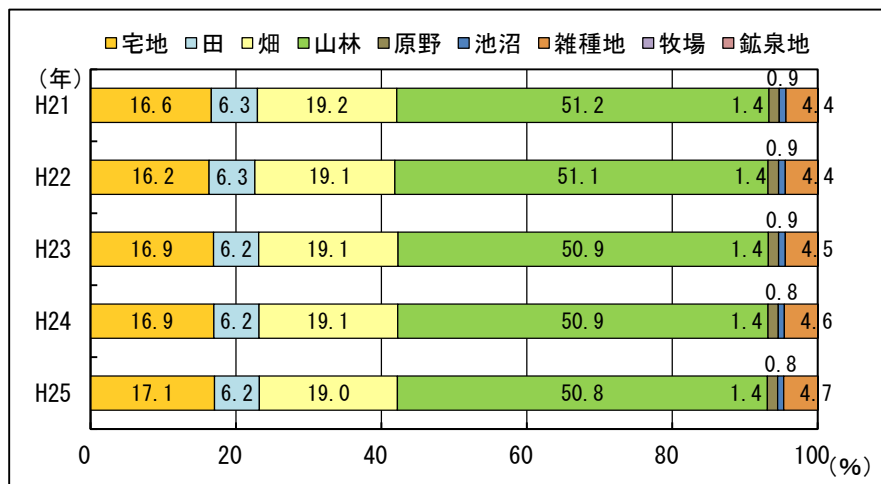
表 2-3-8 地目別土地面積の推移（浜松市）

単位：ha

区分	総数	宅地	田	畑	山林	原野	池沼	雑種地	牧場	鉱泉地
H21年	59,183	9,846	3,739	11,336	30,287	854	537	2,583	0.3	0.0042
H22年	59,048	9,585	3,707	11,289	30,157	854	536	2,619	0.3	0.0039
H23年	58,891	9,961	3,664	11,270	29,991	844	534	2,626	0.3	0.0039
H24年	58,766	9,960	3,649	11,210	29,926	845	485	2,691	0.3	0.0042
H25年	58,735	10,018	3,626	11,154	29,865	843	484	2,745	0.3	0.0042

注) 各年 1 月 1 日現在の値である。

出典：「浜松市統計書 平成 26 年版」（浜松市ホームページ）



注) 牧場及び鉱泉地の値は、0.1%未満である。

出典：「浜松市統計書 平成 26 年版」（浜松市ホームページ）

図 2-3-6 地目別土地面積の推移（浜松市）

### (2) 用途地域

調査対象地域における用途地域の状況は図 2-3-7 に示すとおりであり、対象事業実施区域は都市計画区域外である。

### (3) 都市公園・都市緑地

調査対象地域における都市公園及び都市緑地の状況は図 2-3-7 に示すとおりである。

調査対象地域には 2 箇所（天竜川鹿島上島緑地及び都田丸山緑地）の都市緑地がある。

なお、対象事業実施区域及びその周辺に都市公園及び都市緑地はない。



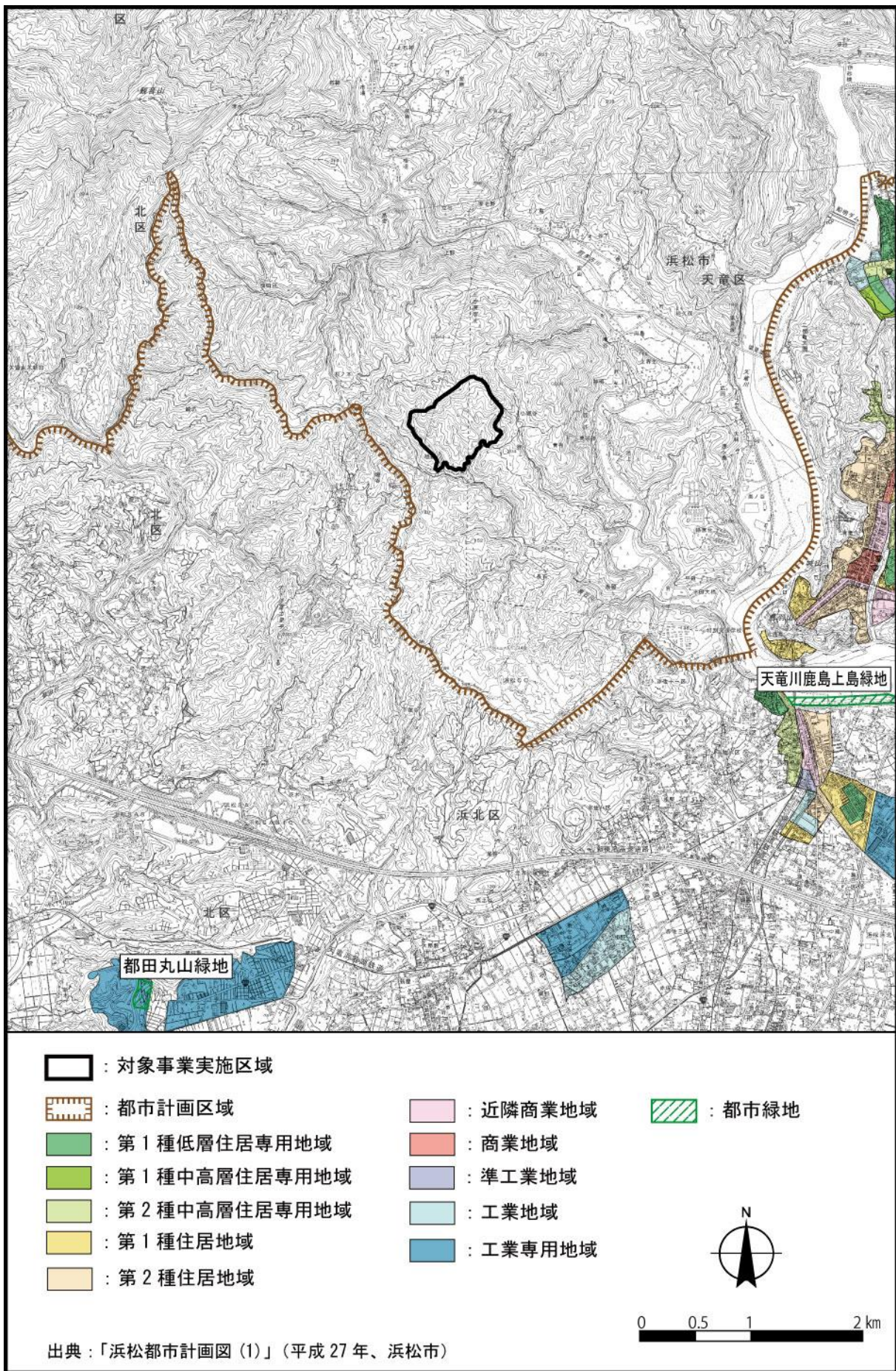


図 2-3-7 用途地域及び都市緑地の状況

## 7. 環境の保全についての配慮が特に必要な施設の配置の状況

### (1) 学校及び病院等の配置

調査対象地域における学校、病院等（環境の保全に特に配慮が必要な施設）の状況は表 2-3-9 及び図 2-3-8 に示すとおりである。

調査対象地域には、保育所が 4 箇所、幼稚園が 4 箇所、小学校が 4 箇所、中学校が 3 箇所、高等学校が 1 箇所、特別支援学校が 1 箇所、福祉施設が 3 箇所、病院が 4 箇所ある。

なお、対象事業実施区域及びその周辺には、環境の保全に特に配慮が必要な施設はない。

表 2-3-9 学校及び病院等の状況

No.	区 分	名 称	所 在 地
1	保育所	鹿島保育園	天竜区二俣町鹿島529
2		すぎのこ保育園	天竜区大谷111-1
3		和香樹保育園	天竜区青谷2018-3
4		子育てセンターかきのみ	浜北区中瀬2308
5	幼稚園	下阿多古幼稚園	天竜区両島762
6		中瀬幼稚園	浜北区中瀬3531
7		赤佐幼稚園	浜北区於呂3524-68
8		赤佐西幼稚園	浜北区於呂2235
9	小学校	二俣小学校	天竜区二俣町二俣867-1
10		下阿多古小学校	天竜区両島762
11		赤佐小学校	浜北区於呂2790
12		亀玉小学校	浜北区宮口262
13	中学校	清竜中学校	天竜区二俣町鹿島525
14		浜北北部中学校	浜北区於呂2961
15		亀玉中学校	浜北区宮口4847
16	高等学校	天竜高等学校	天竜区二俣町二俣601
17	特別支援学校	天竜特別支援学校	天竜区渡ヶ島201-2
18	福祉施設	百々山特別養護老人ホーム	天竜区渡ヶ島217-3
19		サテライト天竜	天竜区二俣町南鹿島5
20		翠松苑	浜北区於呂4201-6
21	病院	天竜すずかけ病院	天竜区二俣町二俣2396-56
22		天竜病院	浜北区於呂4201-2
23		北斗わかば病院	浜北区於呂3181-1
24		浜北さくら台病院	浜北区四大地9-68

出典：「浜松市内の認可保育園一覧」（浜松市ホームページ）  
「浜松市内の認証保育所一覧」（浜松市ホームページ）  
「幼稚園・学校一覧」（浜松市ホームページ）  
「平成 28 年度 静岡県学校名簿」（静岡県ホームページ）  
「養護老人ホーム」（浜松市ホームページ）  
「平成 27 年度 静岡県病院名簿」（静岡県ホームページ）



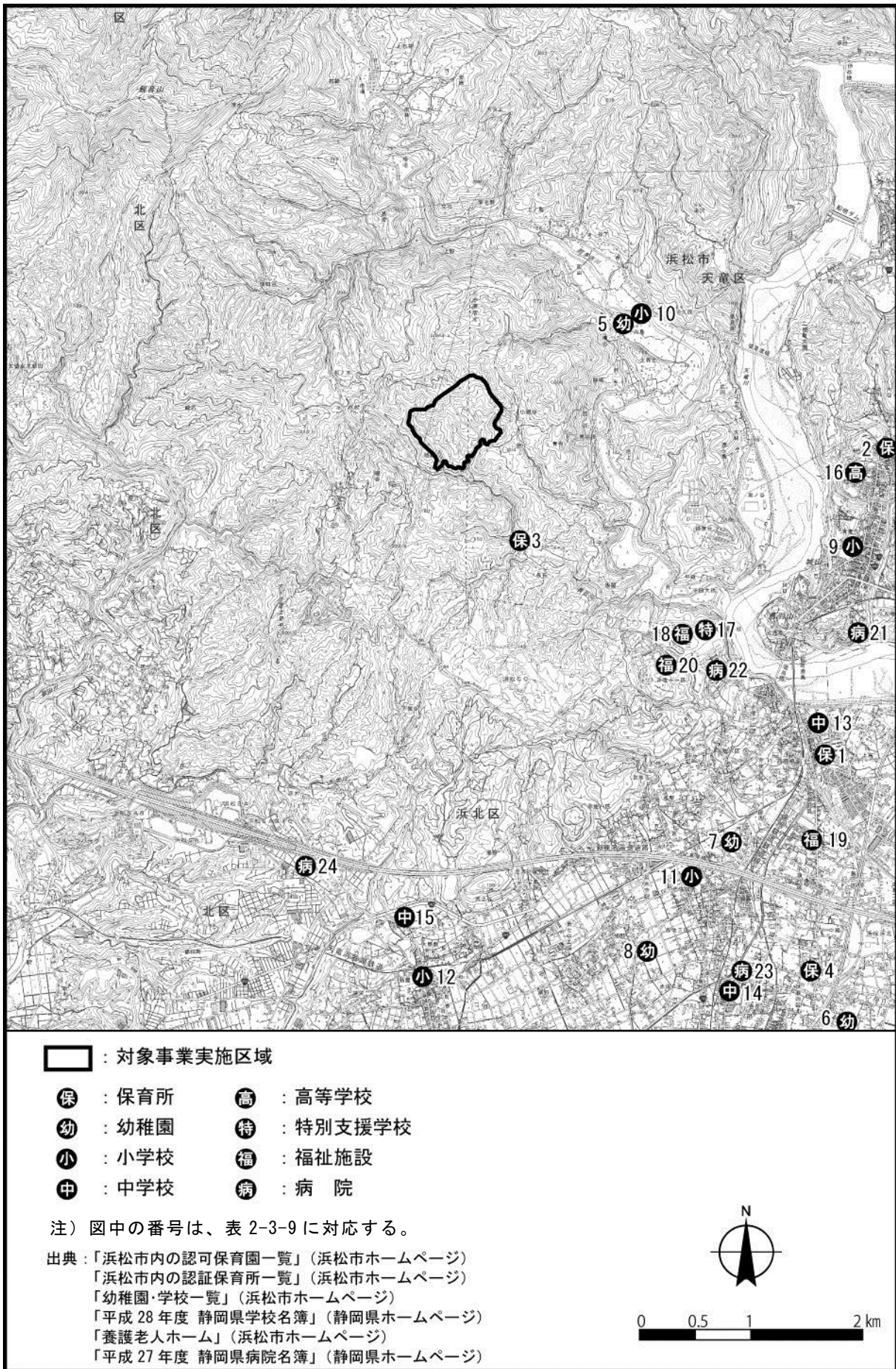


図 2-3-8 学校及び病院等の状況

## 8. 水域とその利用

### (1) 河川

調査対象地域を流れる天竜川（中・下流部）の水利用状況は表 2-3-10 に示すとおりである。

用途別では発電用水が最も多く最大約 2,600m<sup>3</sup>/s（約 94%）、次いで農業用水の最大約 120m<sup>3</sup>/s（約 4%）、水道用水の最大約 6 m<sup>3</sup>/s（約 0.2%）、工業用水の最大約 4 m<sup>3</sup>/s（約 0.2%）となっている。

なお、天竜川水系（中・下流部）の水は利水事業として主に対象事業実施区域の位置する静岡県西遠地域及び愛知県東三河地域で利用されている。

表 2-3-10 天竜川水系（中・下流部）の水利用状況

種 別	最大取水量 (m <sup>3</sup> /s)	割合 (%)
発電用水	2,620.297	94.3
水道用水	5.729	0.2
工業用水	4.195	0.2
農業用水	117.245	4.2
その他	30.480	1.1
合 計	2,777.947	100.0

出典：「しずおか河川ナビゲーション」  
（静岡県ホームページ）

### (2) 地下水

本市における地下水の利用状況は表 2-3-11 及び図 2-3-9 に示すとおりである。

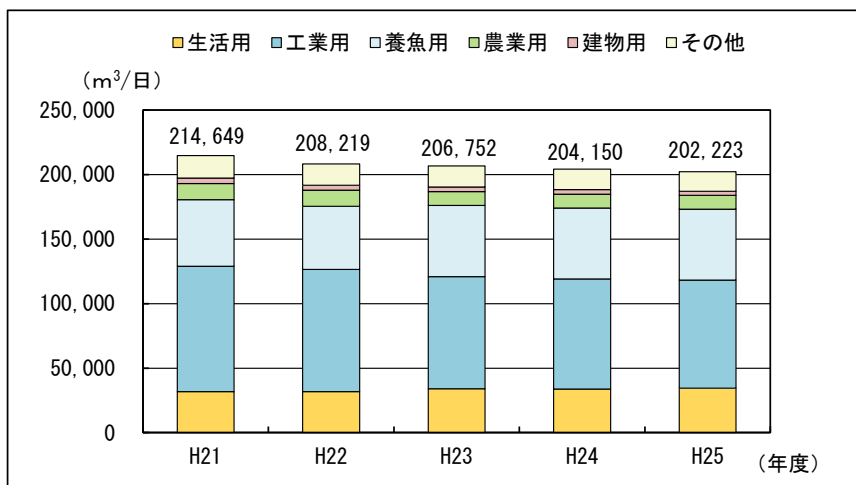
平成 25 年度の地下水利用は約 200,000m<sup>3</sup>/日であり、工業用の利用が最も多くなっている。また、過去 5 年間の推移をみると地下水の利用は減少傾向にある。

表 2-3-11 地下水の利用状況（浜松市）

区 分	総数	単位：m <sup>3</sup> /日					
		生活用	工業用	養魚用	農業用	建物用	その他
H21年度	214,649	31,828	97,053	51,794	12,516	4,126	17,332
H22年度	208,219	31,828	94,657	48,954	12,516	3,712	16,552
H23年度	206,752	33,962	86,907	55,126	10,886	3,553	16,318
H24年度	204,150	33,920	85,231	54,911	10,859	3,451	15,778
H25年度	202,223	34,520	83,815	54,911	10,785	3,090	15,102

出典：「浜松市統計書 平成 26 年版」（浜松市ホームページ）





出典：「浜松市統計書 平成 26 年版」（浜松市ホームページ）

図 2-3-9 地下水の利用の推移（浜松市）

### (3) 漁業権

調査対象地域を流れる天竜川及び阿多古川には漁業権が設定されている。

漁業権の状況は表 2-3-12 に示すとおりである。

表 2-3-12 漁業権の設定状況

免許番号	区 域	遊漁対象魚種	漁業権者
内供第21号	天竜川及び支流	あゆ、うなぎ、うぐい、 あまご、こい、ふな、 おいかわ、にじます、 わかさぎ	天竜川漁業協同組合
内供第24号	阿多古川及び支流	あゆ、あまご、にじます	阿多古川漁業協同組合

出典：「静岡県広報 第 2562 号」（静岡県ホームページ）

## 9. 文化財等

### (1) 文化財

調査対象地域の文化財（移動が容易な有形文化財等を除く）の状況は表 2-3-13 及び図 2-3-10 に示すとおりである。

調査対象地域には指定文化財が 11 件、登録文化財が 12 件ある。

なお、対象事業実施区域及びその周辺に文化財はない。

表 2-3-13 文化財の状況

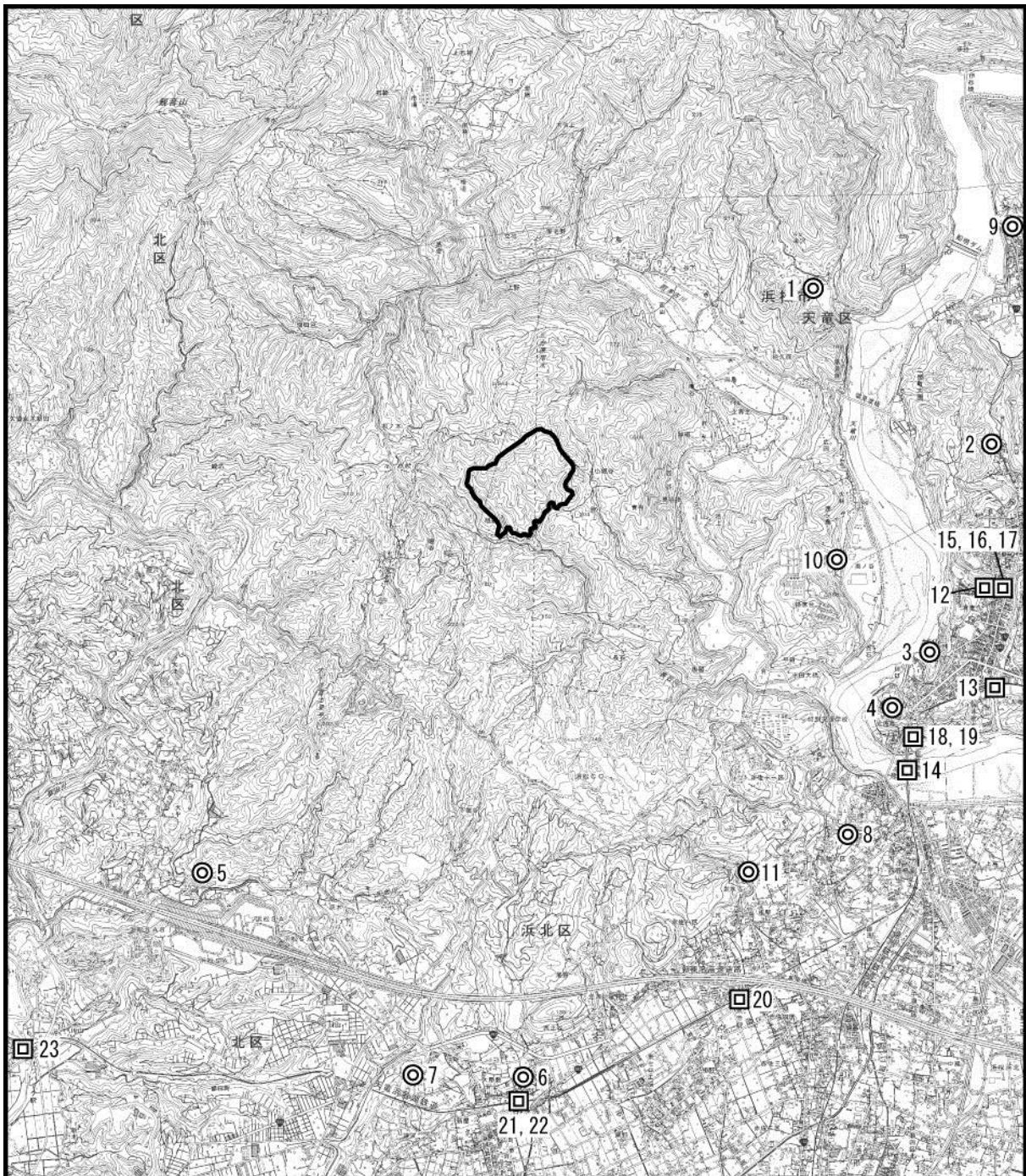
No.	区分	分類	名称	所在地	指定年月日
1	県指定	天然記念物	米沢諏訪神社のイチイガシ	天竜区米沢489	H2. 3. 20
2	市指定	建造物	内山家住宅長屋門	天竜区大谷568	H3. 2. 28
3		史跡	二俣城跡	天竜区二俣町二俣1034	S36. 12. 1
4			鳥羽山城跡	天竜区二俣町二俣2364の一部	H26. 2. 25
5			大平城跡	浜北区大平110-2 他	S47. 8. 30
6			興覚寺後古墳	浜北区宮口5-3 他	S61. 6. 4
7			大屋敷5号窯跡	浜北区宮口391-1	H2. 3. 31
8			向野古墳	浜北区根堅2540-2	H6. 1. 1
9			天然記念物	船明の二本スギ	天竜区船明1472地先
10		渡ヶ島諏訪神社社叢		天竜区渡ヶ島1340 他	S62. 9. 21
11		白山神社のクス		浜北区根堅2238-1	S61. 6. 4
12		登録文化財	建造物	旧二俣町役場	天竜区二俣町二俣1112
13	天竜浜名湖鉄道 二俣川橋梁			天竜区二俣町	H23. 1. 26
14	天竜浜名湖鉄道 天竜川橋梁			天竜区二俣町	H23. 1. 26
15	ヤマタケの蔵新蔵			天竜区二俣町二俣字中町1162-4	H27. 8. 4
16	ヤマタケの蔵南の蔵				H27. 8. 4
17	ヤマタケの蔵北の蔵				H27. 8. 4
18	旧田代家住宅主屋			天竜区二俣町鹿島489	H27. 11. 17
19	旧田代家住宅土蔵				H27. 11. 17
20	天竜浜名湖鉄道 岩水寺駅待合所 及びプラットホーム			浜北区根堅1730-2	H23. 1. 26
21	天竜浜名湖鉄道 宮口駅本屋 及び上りプラットホーム			浜北区宮口119-2	H23. 1. 26
22	天竜浜名湖鉄道 宮口駅待合所 及び下りプラットホーム				H23. 1. 26
23	天竜浜名湖鉄道 都田川橋梁			北区都田町	H23. 1. 26

出典：「浜松市市民部文化財課資料（指定文化財等一覧表）」

「報道発表資料（平成 26 年 2 月 21 日）」（浜松市ホームページ）

「はままつ文化財」（浜松市ホームページ）

「国指定文化財等データベース」（文化庁ホームページ）



□ : 対象事業実施区域

◎ : 指定文化財

□ : 登録文化財

注) 図中の番号は、表 2-3-13 に対応する。

出典：「浜松市市民部文化財課資料（指定文化財等一覧表）」  
「報道発表資料（平成 26 年 2 月 21 日）」（浜松市ホームページ）  
「はままつの文化財」（浜松市ホームページ）  
「国指定文化財等データベース」（文化庁ホームページ）



0 0.5 1 2 km

図 2-3-10 文化財の状況

## (2) 埋蔵文化財包蔵地

調査対象地域における埋蔵文化財包蔵地の状況は表 2-3-14 及び図 2-3-11 に示すとおりである。

調査対象地域には 155 箇所（No.155）の埋蔵文化財包蔵地がある。

対象事業実施区域周辺では、対象事業実施区域東側に 1 箇所（No.15：小堀谷）、西側に 1 箇所（No.142：堀谷洞穴）の埋蔵文化財包蔵地がある。

表 2-3-14(1) 埋蔵文化財包蔵地の状況

No.	名称	種類	所在地	No.	名称	種類	所在地
1	鐘鑄場平	遺跡	天竜区西藤平落合権現前	36	勝栗山B	古墳群	浜北区根堅勝栗山
2	堂山	遺跡	天竜区西藤平落合堂山	37	勝栗山B	古墳群	浜北区根堅勝栗山
3	市場	遺跡	天竜区石神市場	38	勝栗山B	古墳群	浜北区根堅勝栗山
4	石神	城跡	天竜区石神	39	勝栗山B	古墳群	浜北区根堅勝栗山
5	金原（石上）	遺跡	天竜区石神金原	40	勝栗山B	古墳群	浜北区根堅勝栗山
6	上野	遺跡	天竜区上野宮前六所神社裏	41	勝栗山B	古墳群	浜北区根堅勝栗山
7	日明B	古墳群	天竜区日明	42	勝栗山B	古墳群	浜北区根堅勝栗山
8	日明A	古墳群	天竜区日明	43	勝栗山A古墳群	古墳群	浜北区根堅勝栗山
9	日明	遺跡	天竜区日明	44	勝栗山A古墳群	古墳群	浜北区根堅勝栗山
10	上町	遺跡	天竜区船明上町	45	勝栗山A古墳群	古墳群	浜北区根堅勝栗山
11	大園A	古墳群	天竜区二俣町大園	46	勝栗山II	遺跡	浜北区根堅勝栗山
12	大園B	古墳群	天竜区二俣町大園矢の穴	47	勝栗山C1号群	古墳群	浜北区根堅勝栗山
13	諏訪神社裏山	古墳	天竜区二俣町大園	48	勝栗山C古墳群	古墳群	浜北区根堅勝栗山
14	上界土	遺跡	天竜区青谷上界土	49	勝栗山C2号群	古墳群	浜北区根堅勝栗山
15	小堀谷	遺跡	天竜区青谷小堀谷	50	向野	古墳群	浜北区於呂向野
16	大谷	古墳	天竜区大谷	51	向野I（向野）	遺跡	浜北区於呂向野
17	笹岡古	城跡	天竜区二俣町二俣481付近	52	向野	古墳群	浜北区於呂向野
18	皆原	古墳群	天竜区二俣町二俣皆原	53	向野II	遺跡	浜北区於呂向野
19	皆原	遺跡	天竜区二俣町二俣皆原	54	向野	古墳群	浜北区於呂向野
20	蜷原砦	遺跡	天竜区二俣町二俣皆原	55	向野	古墳群	浜北区於呂向野
21	田組	遺跡	天竜区二俣町二俣字田組	56	向野	古墳群	浜北区於呂向野
22	毘沙門堂砦	遺跡	天竜区二俣町二俣字毘沙門	57	向野	古墳群	浜北区於呂向野
23	二俣	城跡	天竜区二俣町二俣1034	58	向野	古墳群	浜北区於呂向野
24	和田ヶ島砦	遺跡	天竜区渡ヶ島平田	59	向山I遺跡	遺跡	浜北区於呂向山
25	鳥羽山	城跡	天竜区二俣町二俣鳥羽山	60	向山A	古墳群	浜北区於呂向山
26	百々原	遺跡	天竜区渡ヶ島	61	向山A	古墳群	浜北区於呂向山
27	百々原	古墳群	天竜区渡ヶ島	62	向山II	遺跡	浜北区於呂向山
28	椎ヶ脇	古墳群	天竜区二俣町西鹿島	63	向山B	古墳群	浜北区於呂向山
29	宮山（西鹿島）	遺跡	天竜区二俣町鹿島宮山	64	向山B	古墳群	浜北区於呂向山
30	中道（八幡宮前）	遺跡	天竜区二俣町西鹿島八幡宮前	65	御馬ヶ池	古墳群	浜北区於呂下海戸 他
31	西鹿島	遺跡	天竜区二俣町西鹿島	66	泉墳墓	墳墓	浜北区根堅泉
32	北根堅	古墳	浜北区於呂奥山	67	泉A	古墳群	浜北区根堅清水谷
33	勝栗山I	遺跡	浜北区根堅勝栗山	68	根堅	遺跡	浜北区根堅清水谷
34	勝栗山B	古墳群	浜北区根堅勝栗山	69	北谷遺跡	遺跡	浜北区根堅佐平田2221付近
35	勝栗山B	古墳群	浜北区根堅勝栗山	70	中坊遺跡	遺跡	浜北区根堅中坊

表 2-3-14(2) 埋蔵文化財包蔵地の状況

No.	名称	種類	所在地	No.	名称	種類	所在地
71	大平	城跡	浜北区宮口本通り	114	大屋敷1号窯	窯跡	浜北区宮口大屋敷
72	北新屋A	古墳群	浜北区宮口本通り	115	大屋敷C古墳群	古墳	浜北区宮口大屋敷
73	北新屋A	古墳群	浜北区宮口本通り	116	大屋敷6号窯	窯跡	浜北区宮口大屋敷本通り
74	北新屋A	古墳群	浜北区宮口本通り	117	大屋敷古窯群	窯跡	浜北区宮口大屋敷本通り
75	北新屋A	古墳群	浜北区宮口本通り	118	大屋敷A古墳群	古墳群	浜北区宮口大屋敷
76	北新屋A	古墳群	浜北区宮口本通り	119	新屋	遺跡	浜北区宮口新屋
77	大屋敷古窯群	窯跡	浜北区宮口大屋敷本通り	120	大屋敷遺跡	遺跡	浜北区宮口大屋敷
78	大屋敷2号窯	窯跡	浜北区宮口大屋敷本通り	121	大屋敷B古墳群	古墳群	浜北区宮口大屋敷
79	北新屋B	古墳群	浜北区宮口本通り	122	大屋敷墳墓	墳墓	浜北区宮口大屋敷
80	北新屋B	古墳群	浜北区宮口本通り	123	西ノ谷古窯	窯跡	浜北区尾野西ノ谷 他
81	北新屋B	古墳群	浜北区宮口本通り	124	高根山B古墳群	古墳群	浜北区尾野西ノ谷 他
82	大屋敷5号窯	窯跡	浜北区宮口大屋敷本通り	125	高根山	遺跡	浜北区尾野高根下 他
83	大屋敷古窯群	窯跡	浜北区宮口大屋敷本通り	126	雲岩寺C	古墳群	浜北区根堅大沢
84	北新屋B	古墳群	浜北区宮口本通り	127	雲岩寺C	古墳群	浜北区根堅大沢
85	大屋敷4号釜	窯跡	浜北区宮口本通り	128	雲岩寺B	古墳群	浜北区根堅人形山
86	大屋敷3号釜	窯跡	浜北区宮口本通り	129	中通	遺跡	浜北区根堅中通、宇西浦
87	譲栄古窯群	窯跡	浜北区宮口本通り 他	130	寺海土	遺跡	浜北区根堅寺海土
88	譲栄古窯群	窯跡	浜北区宮口本通り 他	131	中屋	遺跡	浜北区根堅
89	譲栄古窯群	窯跡	浜北区宮口本通り 他	132	大門西	遺跡	浜北区根堅
90	譲栄古窯群	窯跡	浜北区宮口本通り 他	133	上海土	遺跡	浜北区於呂
91	譲栄古窯群	窯跡	浜北区宮口本通り 他	134	篠場瓦窯跡	窯跡	浜北区根堅
92	譲栄古窯群	窯跡	浜北区宮口本通り 他	135	篠場	遺跡	浜北区於呂
93	譲栄古窯群	窯跡	浜北区宮口本通り 他	136	篁屋敷	遺跡	浜北区尾野
94	譲栄古窯群	窯跡	浜北区宮口本通り 他	137	長者屋敷	遺跡	浜北区尾野
95	譲栄Ⅱ	遺跡	浜北区宮口譲栄	138	相野遺跡	遺跡	浜北区根堅相野
96	新池	窯跡	浜北区宮口吉名付近	139	芝本	古墳群	浜北区於呂欠端
97	新池東	古墳	浜北区宮口吉名	140	芝本	古墳群	浜北区於呂欠端
98	吉名9号窯	窯跡	浜北区宮口吉名	141	芝本遺跡	遺跡	浜北区於呂しばもと
99	吉名8号窯	窯跡	浜北区宮口吉名	142	堀谷洞穴	遺跡	浜北区堀谷岩穴口
100	吉名7号窯	窯跡	浜北区宮口吉名	143	大平経塚	遺跡	浜北区大平経塚
101	吉名古窯群	窯跡	浜北区宮口吉名	144	三堂山	遺跡	浜北区四大地三堂山
102	吉名17号窯	窯跡	浜北区宮口吉名	145	早瀬	遺跡	北区都田町4263遺跡1 他
103	譲栄Ⅰ遺跡	遺跡	浜北区宮口譲栄	146	助ヶ平	遺跡	北区都田町4219遺跡2 他
104	吉名4号窯	窯跡	浜北区宮口新屋	147	川山	遺跡	北区都田町川山4104
105	吉名3号窯	窯跡	浜北区宮口新屋	148	新木	遺跡	北区都田町
106	吉名古窯群	窯跡	浜北区宮口吉名	149	飛ヶ谷	遺跡	北区都田町・北区新都田
107	吉名1号窯	窯跡	浜北区宮口吉名	150	川の前	遺跡	北区都田町3520付近
108	吉名2号窯	窯跡	浜北区宮口吉名	151	大平	遺跡	北区都田町
109	吉名古窯群	窯跡	浜北区宮口吉名	152	都田山十九Ⅱ	遺跡	北区都田町7811付近
110	吉名6号窯	窯跡	浜北区宮口吉名	153	都田山十九Ⅰ	遺跡	北区都田町3900以西
111	吉名5号窯	窯跡	浜北区宮口吉名	154	都田町東原	遺跡	北区都田町3903以西
112	新屋	遺跡	浜北区宮口新屋	155	都田山十六遺跡	遺跡	北区都田町7768付近
113	新屋古墳群	古墳群	浜北区宮口新屋				

出典：「静岡県埋蔵文化財包蔵地システム」（静岡県ホームページ）



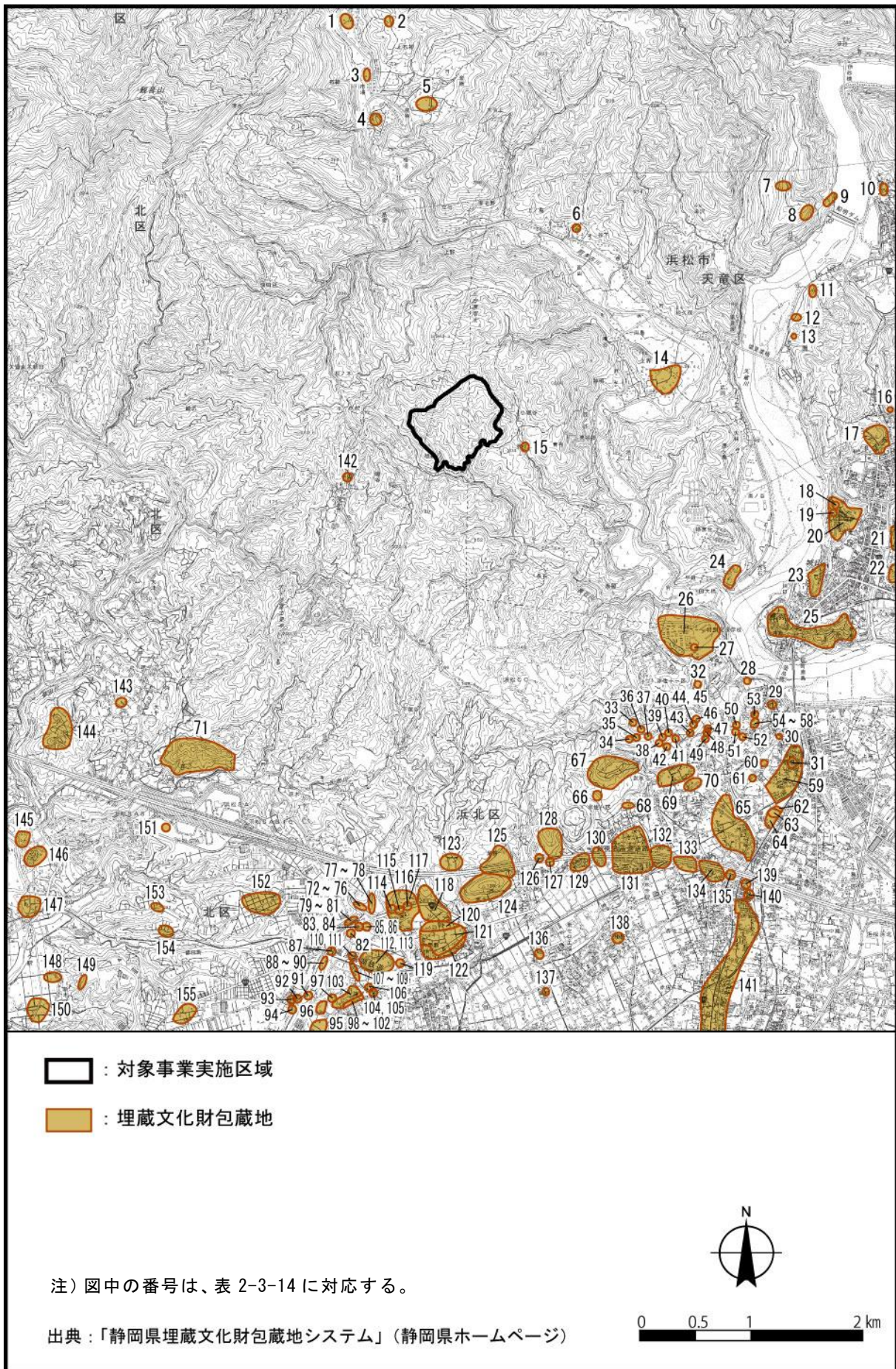


図 2-3-11 埋蔵文化財包蔵地の状況

## 10. 各種開発計画等の策定状況

### (1) 浜松市都市計画マスタープラン

本市では、都市計画に関する基本的な方針として平成 22 年 5 月に「浜松市都市計画マスタープラン」を策定している。本計画では「自然環境と共生した持続可能な都市の実現」、「都市活力の持続と向上」、「地域特性を活かしたまちづくりと相互連携の強化」、「市民生活の質の向上」、「市民の参加・協働によるまちづくりの推進」を基本理念とし、「多彩に輝き、持続的に発展する都市」を目指している。

また、本計画の区別構想において、浜松市天竜区では、「広大な森林などの豊かな自然環境の保全・活用」、「地域特性を活かした個性あるまちづくり」、「主要幹線道路の整備・改善と身近な公共交通の改善」、「豊かな自然環境の中での安全で安心できる暮らしの確保」をまちづくりの方針としている。

### (2) 都市計画

調査対象地域の都市計画の状況は図 2-3-12 に示すとおりである。

浜松市天竜区船明では市街地開発事業（土地区画整理事業）が施工中である。また、都市計画道路が 5 路線ある。

なお、対象事業実施区域及びその周辺に都市計画の予定はない。



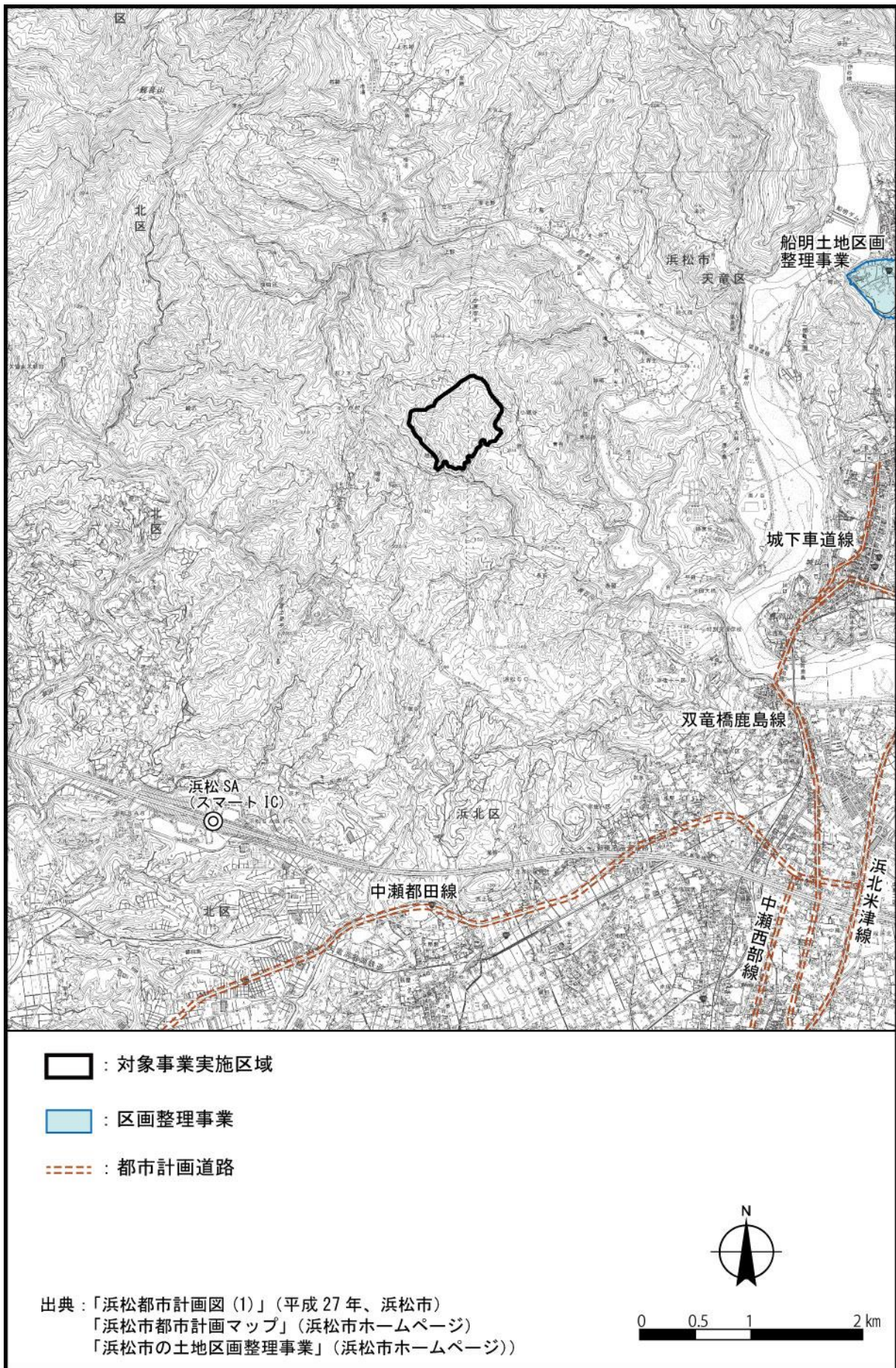


図 2-3-12 都市計画の状況



## 11. 水道事業計画

本市における水道の状況は表 2-3-15 に示すとおりであり、平成 26 年度末現在の水道普及率は 99.4%である。

なお、浜松市天竜区では、簡易水道及び飲料水供給施設での供給が行われており、対象事業実施区域周辺に上水道は整備されていない。

(出典：「浜松市上水道事業基本計画（2006～2024）」（浜松市ホームページ）

表 2-3-15 水道の状況（浜松市）

行政区域 人口 (人)	上水道 (人)	簡易水道 (人)	専用水道 (人)		合 計 (人)	普及率 (%)	飲料水 供給施設 (人)
			自己水源 のみによ るもの	左記以外 のもの			
789,508	757,102	14,059	13,557	2,663	784,718	99.4	3,748

注) 平成27年3月31日現在の値である。

出典：「静岡県統計年鑑（平成 26 年）」（静岡県ホームページ）

## 12. 環境保全対策の状況

### (1) 下水道

本市における下水道の状況は表 2-3-16 に示すとおりであり、平成 26 年度末現在の下水道普及率は 79.7%である。

なお、対象事業実施区域周辺に下水道は整備されていない。

(出典：「浜松市の下水道区域」（浜松市ホームページ）

表 2-3-16 下水道の状況（浜松市）

処理区域 面積 (ha)	行政区域 人口 (千人)	処理区域 人口 (千人)	普及率 (%)
13,918.7	809.0	644.7	79.7

注) 平成27年3月31日現在の値である。

出典：「静岡県統計年鑑（平成 26 年）」（静岡県ホームページ）

## (2) 廃棄物

### ①ごみ

本市におけるごみ排出量の状況は表 2-3-17 及び図 2-3-13 に示すとおりである。

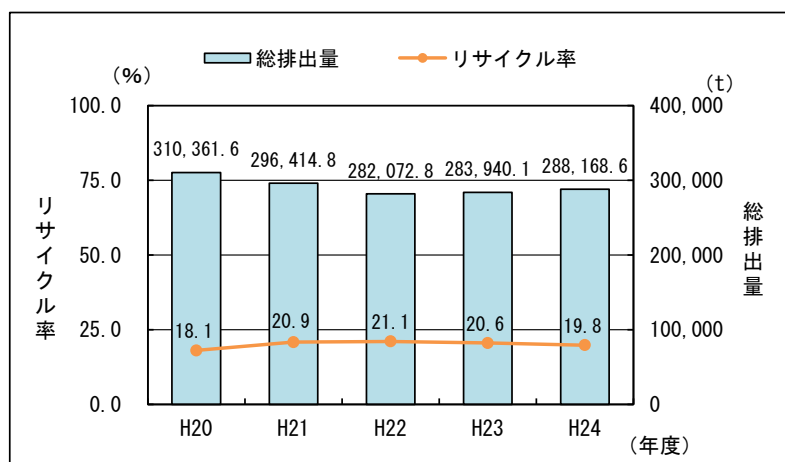
平成 24 年度のごみ総排出量は 288,168.9t、リサイクル率は 19.8%である。

また、過去 5 年間（平成 20 年度～平成 24 年度）のごみ総排出量はやや減少傾向にあり、リサイクル率は平成 21 年度以降ほぼ横ばいで推移している。

表 2-3-17 ごみ排出量の状況（浜松市）

区 分	平成24年度
人口（人）	816,490
ごみ総排出量（t）	288,168.9
ごみ処理量（t）	267,400.9
リサイクル率（%）	19.8
最終処分量（t）	16,167.2

出典：「新清掃工場及び新破砕処理センター施設基本計画書」  
（平成 26 年、浜松市）

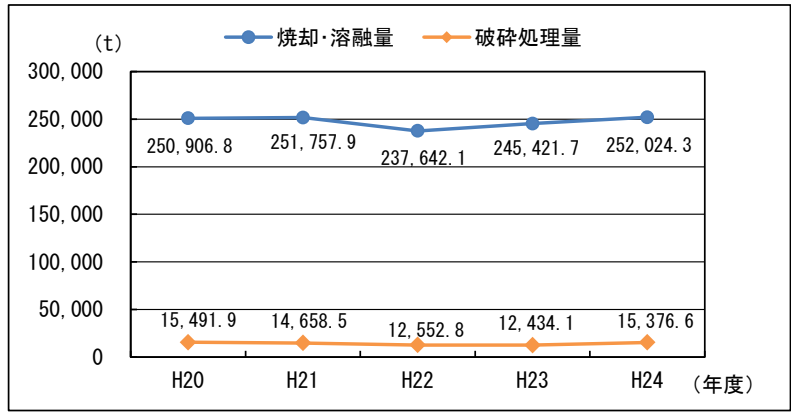


出典：「新清掃工場及び新破砕処理センター施設基本計画書」  
（平成 26 年、浜松市）

図 2-3-13 ごみ排出量及びリサイクル率の推移（浜松市）

本市で発生するごみは、浜松市南部清掃工場、浜松市西部清掃工場、平和清掃事業所及び天竜ごみ処理工場において、処理されている。

これら施設での焼却・溶融処理量及び破砕処理量の過去 5 年間（平成 20 年度～平成 24 年度）の推移は図 2-3-14 に示すとおりであり、焼却・溶融処理量及び破砕処理量ともに、平成 22 年度に減少するものの、その後は僅かに増加傾向を示している。



出典：「新清掃工場及び新破碎処理センター施設基本計画書」  
(平成 26 年、浜松市)

図 2-3-14 焼却・溶融処理量及び破碎処理量の推移 (浜松市)

②産業廃棄物

本市における産業廃棄物排出量は表 2-3-18 及び図 2-3-15 に示すとおりである。

平成 24 年度の産業廃棄物排出量は 784,942t で、がれき類が最も多くなっている。

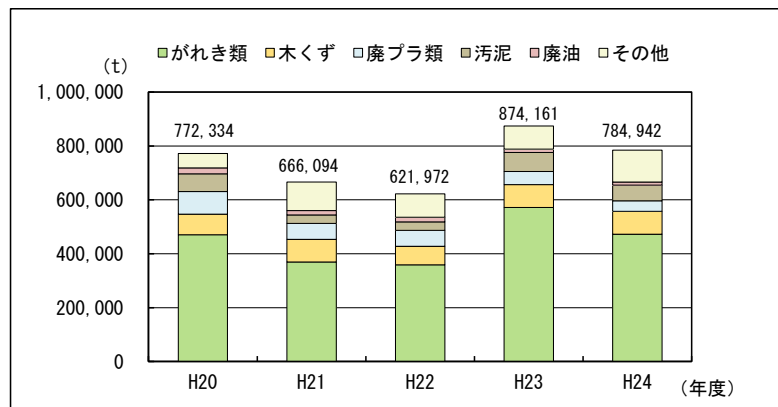
また、過去 5 年間 (平成 20 年度～平成 24 年度) の産業廃棄物排出量は平成 22 年度までは減少傾向にあったが、平成 23 年度に大幅に増加した。

表 2-3-18 産業廃棄物排出量の状況 (浜松市)

単位：t

区分	合計	がれき類	木くず	廃プラ類	汚泥	廃油	その他
H20年度	772,334	470,368	76,408	83,754	65,705	22,248	53,851
H21年度	666,094	369,756	83,290	59,516	31,497	16,315	105,720
H22年度	621,972	359,058	68,951	59,049	31,384	17,001	86,529
H23年度	874,161	571,558	84,642	49,169	70,810	12,491	85,041
H24年度	784,942	472,163	84,943	39,054	58,672	11,223	118,887

出典：「浜松市統計書 平成 26 年版」(浜松市ホームページ)



出典：「浜松市統計書 平成 26 年版」(浜松市ホームページ)

図 2-3-15 産業廃棄物排出量の推移 (浜松市)

③し尿

本市におけるし尿排出量は表 2-3-19 及び図 2-3-16 に示すとおりである。

平成 25 年度の排出量は、し尿が 13,701.0kL、浄化槽汚泥が 104,492.7kL で合計 118,193.7kL である。

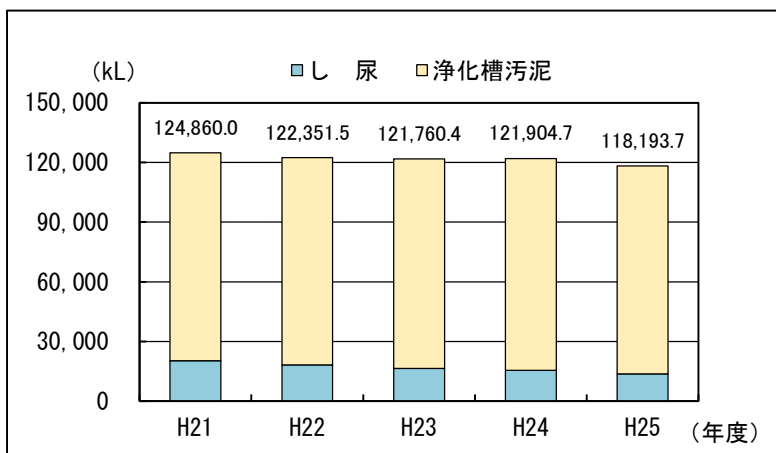
また、過去 5 年間（平成 21 年度～平成 25 年度）のし尿等の排出量は減少傾向にある。

なお、浜松市天竜区のし尿は天竜衛生センターで処理されている。

表 2-3-19 し尿等の排出量の状況（浜松市）

区 分	排出量 (kL)		
	し 尿	浄化槽汚泥	合計
H21年度	20,405.5	104,454.5	124,860.0
H22年度	18,250.7	104,100.8	122,351.5
H23年度	16,478.2	105,282.2	121,760.4
H24年度	15,509.9	106,394.8	121,904.7
H25年度	13,701.0	104,492.7	118,193.7

出典：「浜松市統計書 平成 25 年版」（浜松市ホームページ）  
 「浜松市統計書 平成 26 年版」（浜松市ホームページ）



出典：「浜松市統計書 平成 25 年版」（浜松市ホームページ）  
 「浜松市統計書 平成 26 年版」（浜松市ホームページ）

図 2-3-16 し尿排出量の推移（浜松市）