

平成29年度 (H29.4～H29.8) 患者数等の状況について

浜松医療センター

〔目次〕

- 1 新入院患者数
- 2 入院患者延べ数
- 3 1日平均入院患者数
- 4 病床利用率（感染病床除く）、平均在院日数
- 5 入院診療収入・入院診療単価
- 6 新外来（初診）患者数
- 7 外来患者延べ数
- 8 外来診療収入・外来診療単価
- 9 収支状況

（参考）

- 1 時間外患者数
- 2 救急車搬入数
- 3 救命救急センターの患者数等
- 4 手術件数（手術室）
- 5 分娩件数
- 6 紹介率
- 7 逆紹介率
- 8 市内7病院との比較
 - ①1日平均入院患者数
 - ②1日平均外来患者数
 - ③紹介患者数

【総括】

1 患者数の状況（29年度4月から8月までの累計前年度比較）

(1) 入院

- ①新入院患者数は5,608人（前年度比166人の減）
- ②入院患者延べ数は78,832人（前年度比138人の増）
- ③病床利用率は85.9%（前年度比0.2ポイントの増）
- ④平均在院日数は14.1日（前年度比0.5日の延長）

(2) 外来

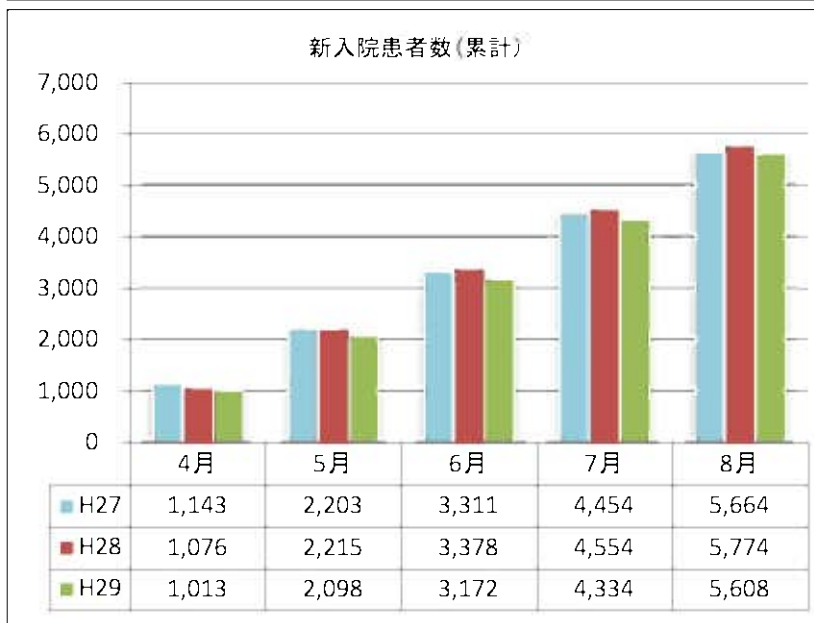
- ①新外来（初診）患者数は9,145人（前年度比27人の増）
- ②外来患者延べ数は96,982人（前年度比1,142人の増）

2 収支状況

(1) 収益・支出

- ①収益は6,753,249千円（前年度比199,135千円の増）
- ②支出は6,799,589千円（前年度比255,408千円の増）
- ③収支差は46,340千円の赤字（前年度比56,273千円の減）

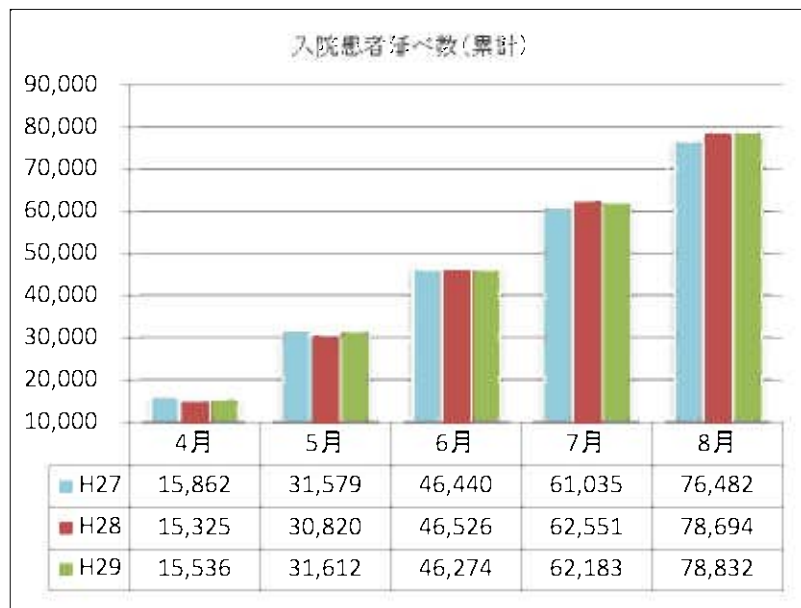
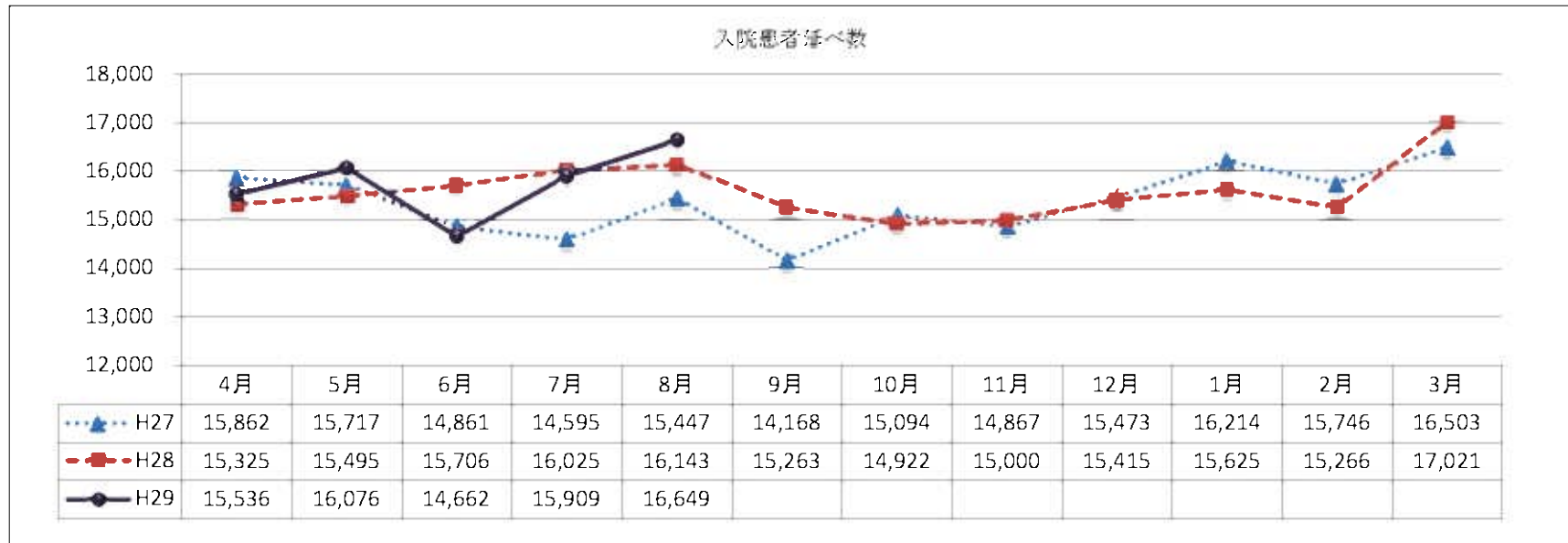
1 新入院患者数の推移



※29年度4月から8月までの累計では、28年度より166人減少した。

※診療所への訪問活動、紹介患者を断らない体制や救急車の受け入れ強化等、28年度に引き続き取り組みを行っていく。

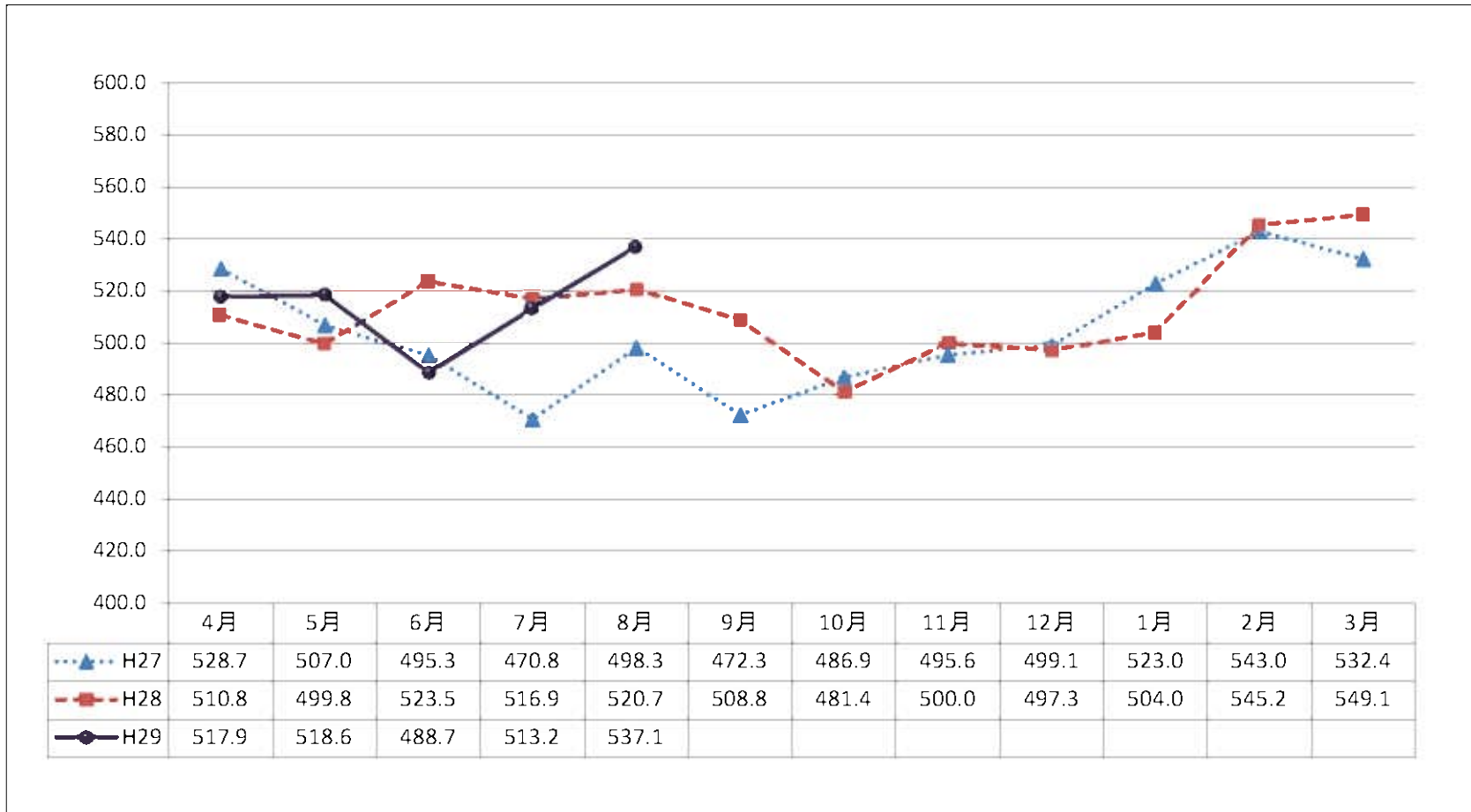
2 入院患者延べ数の推移



※29年度4月から8月までの累計では、28年度より138人増加した。

※29年度目標の79,682人より、850人下回っている。

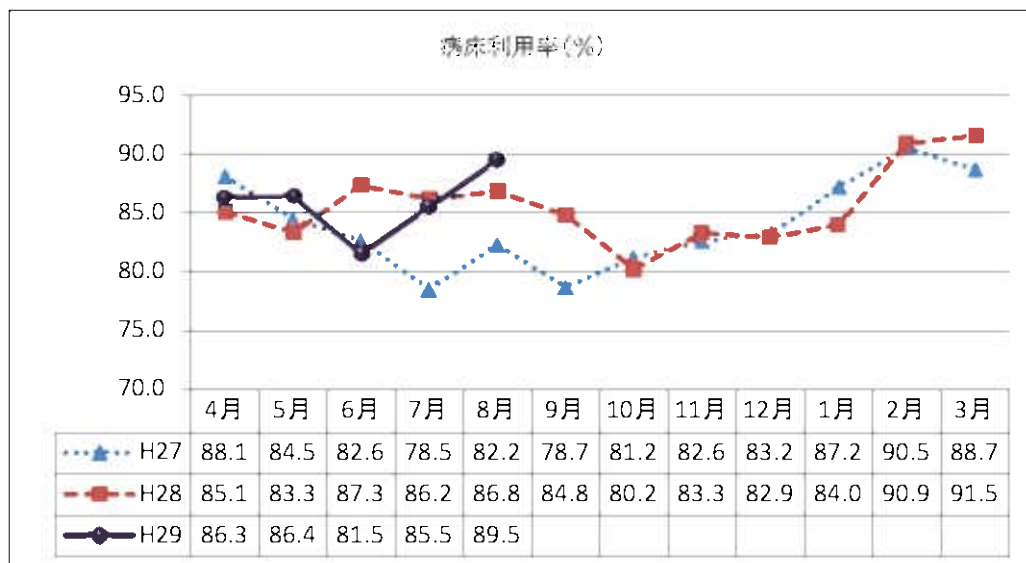
3 1日平均入院患者数の推移



※29年度4月から8月までの累計の1日平均入院患者数は515人で、28年度より1人増加した。

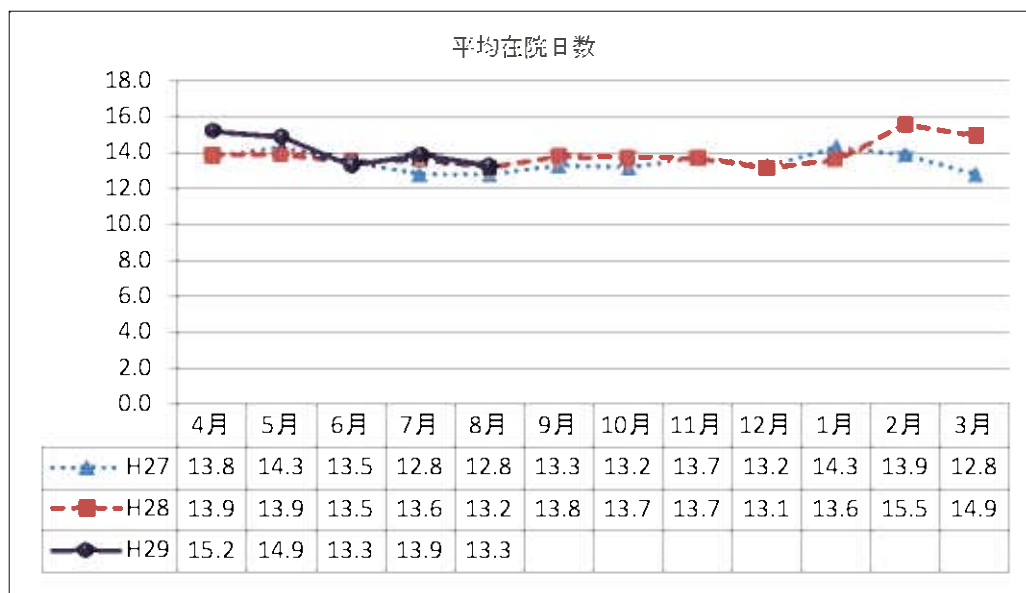
※29年度目標値の521人より、6人下回っている。

4 病床利用率（感染病床除く）、平均在院日数の推移



※29年度4月から8月の累計の病床利用率は85.9%で、28年度より0.2ポイント増加した。

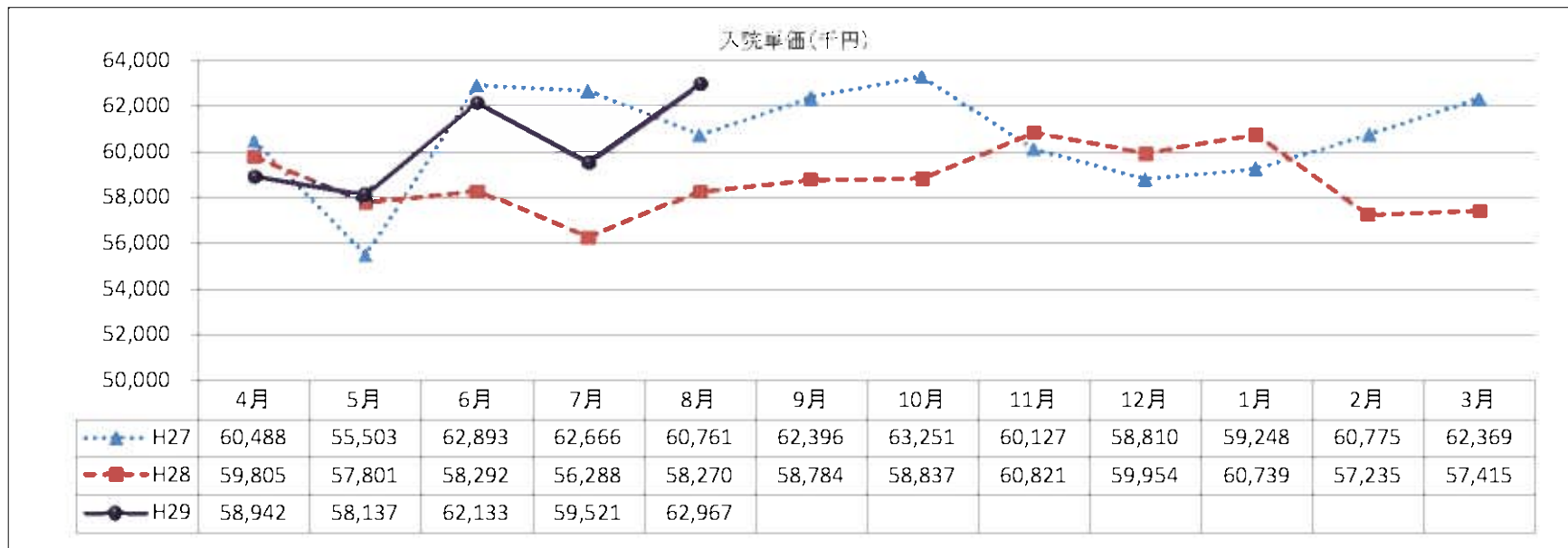
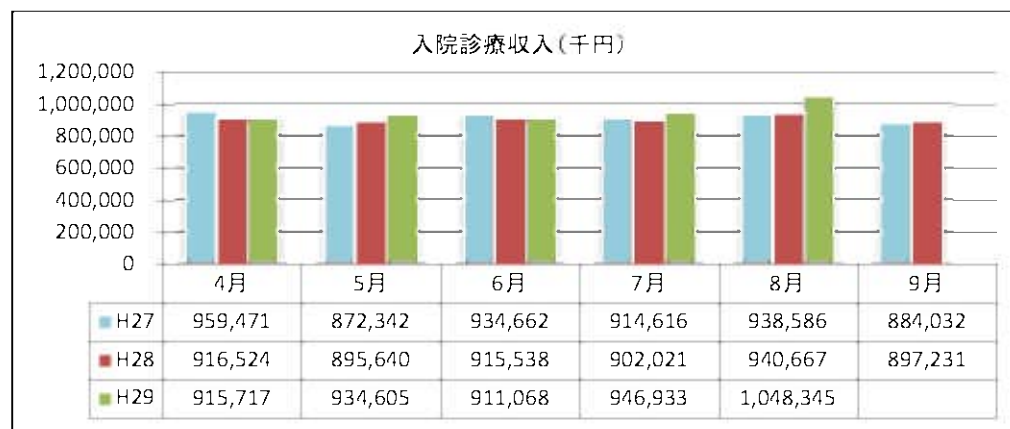
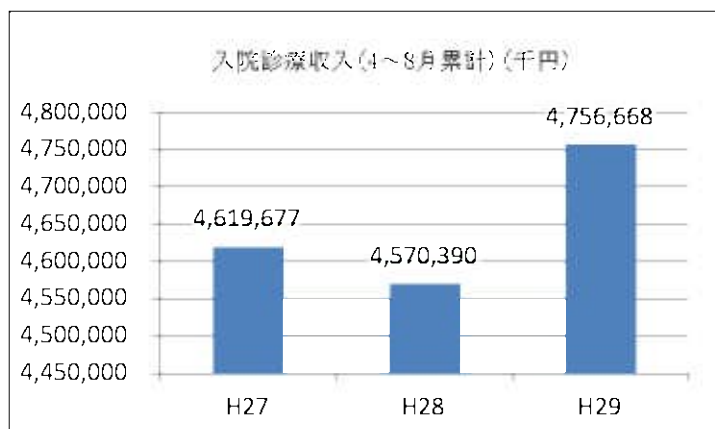
※29年度目標値の86.8%より、0.9ポイント下回っている。



※29年度4月から8月の累計の平均在院日数は14.1日で、28年度より0.5日延長した。

※29年度目標値の13.7日を0.4日延長している。

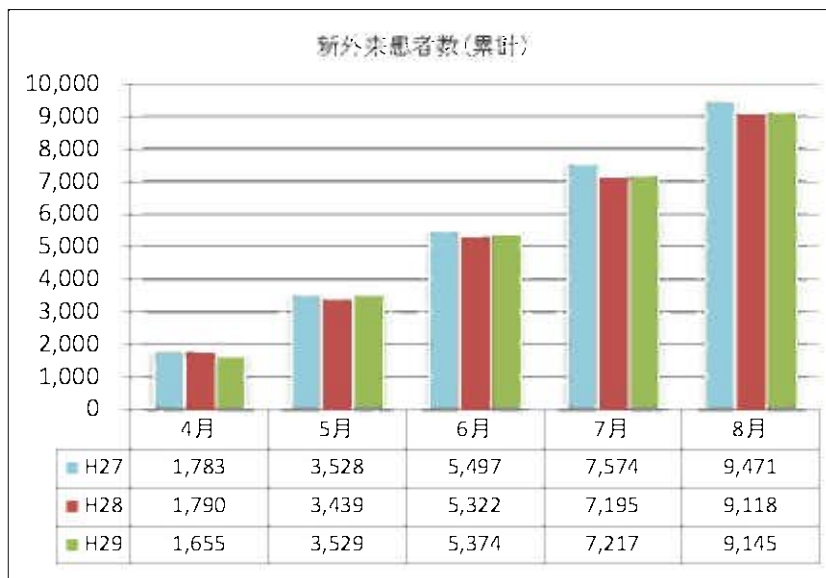
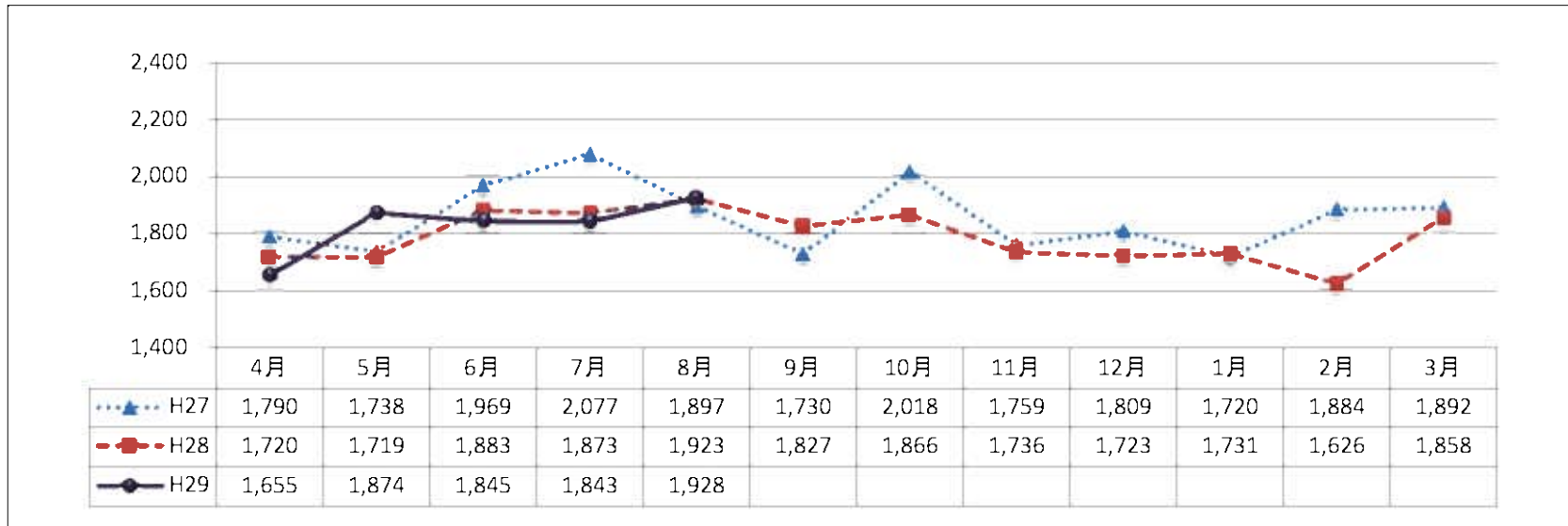
5 入院診療収入・入院診療単価（医事課資料抜粋）



※入院診療収入は、28年度4月から8月の累計より186,278千円の増収となった。

※入院診療単価は、28年度4月から8月より2,261円上回って、60,339円となった。

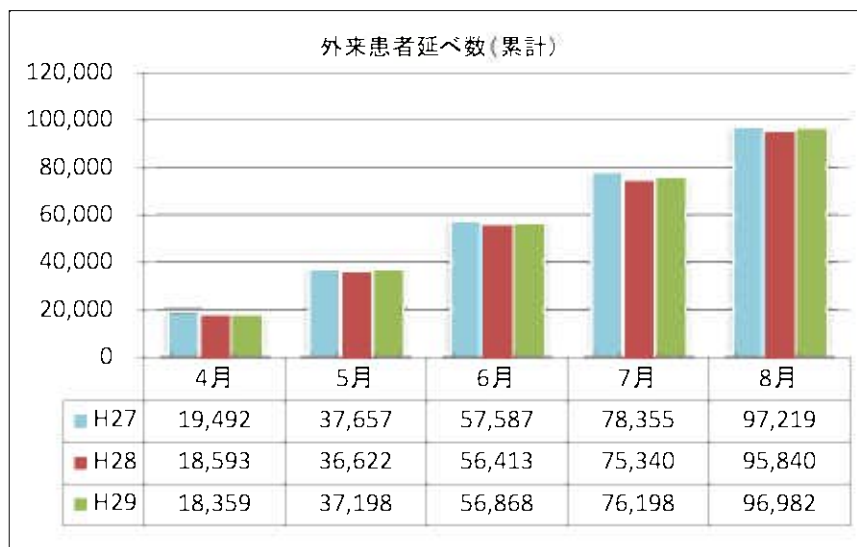
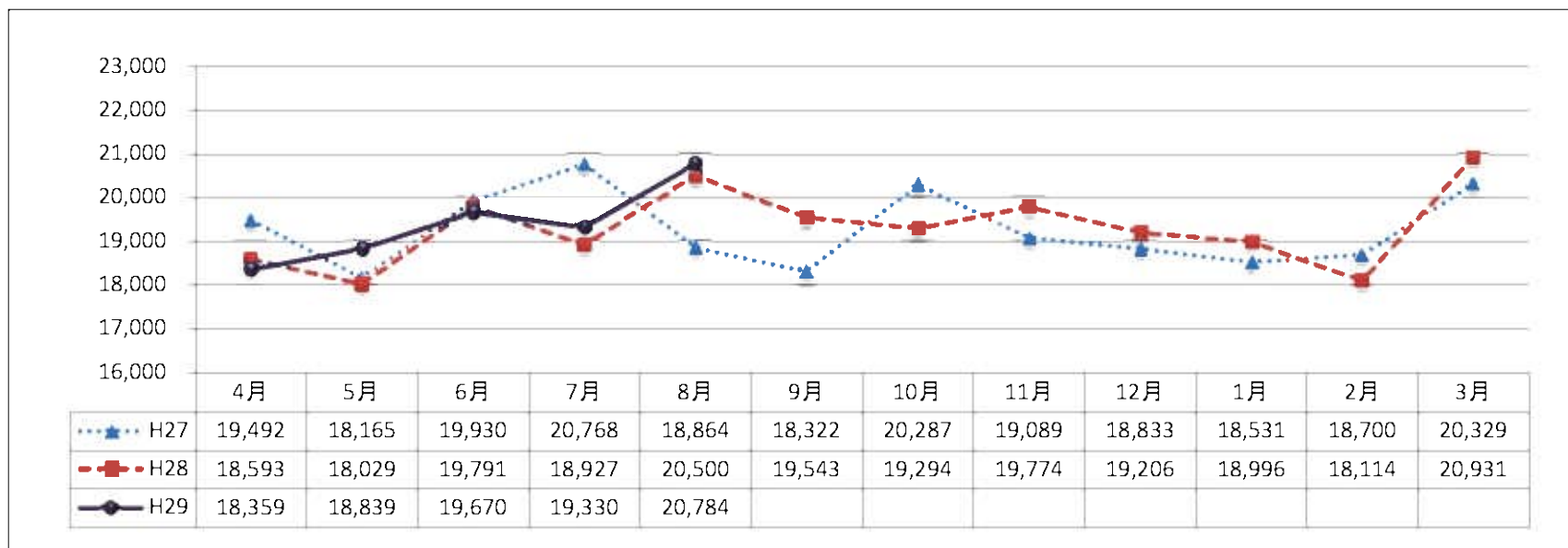
6 新外来（初診）患者数の推移



※29年度4月から8月までの累計では、28年度より27人増加した。

※引き続き、診療所への訪問活動、紹介患者を断らない体制、救急車の受け入れ強化等に取り組んでいく。

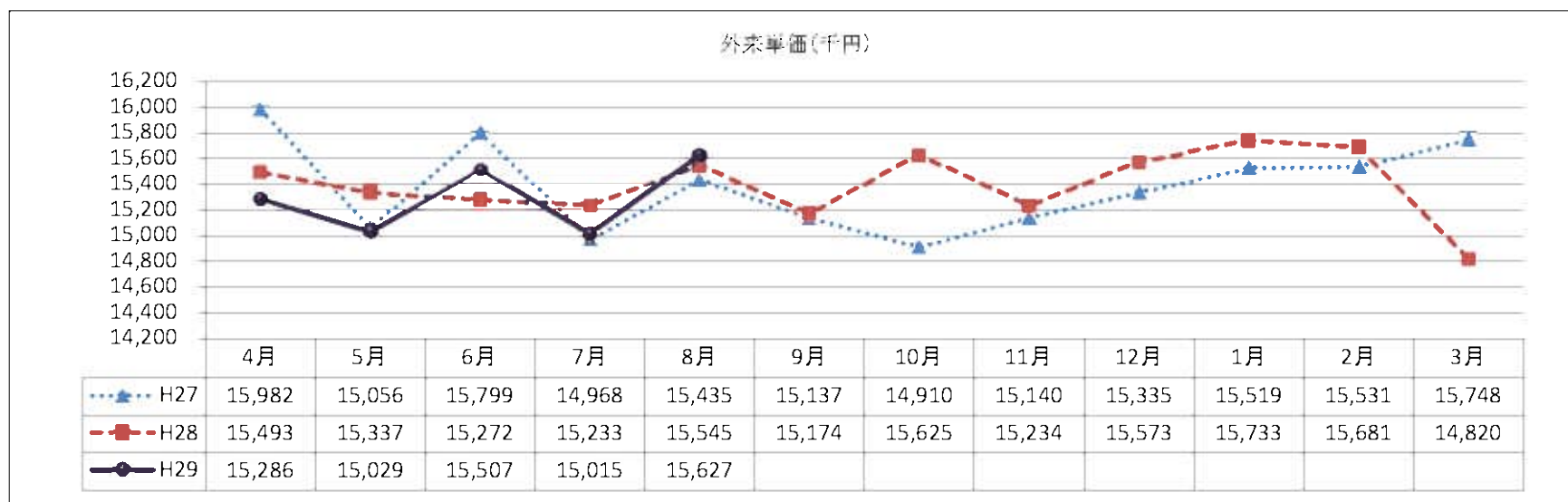
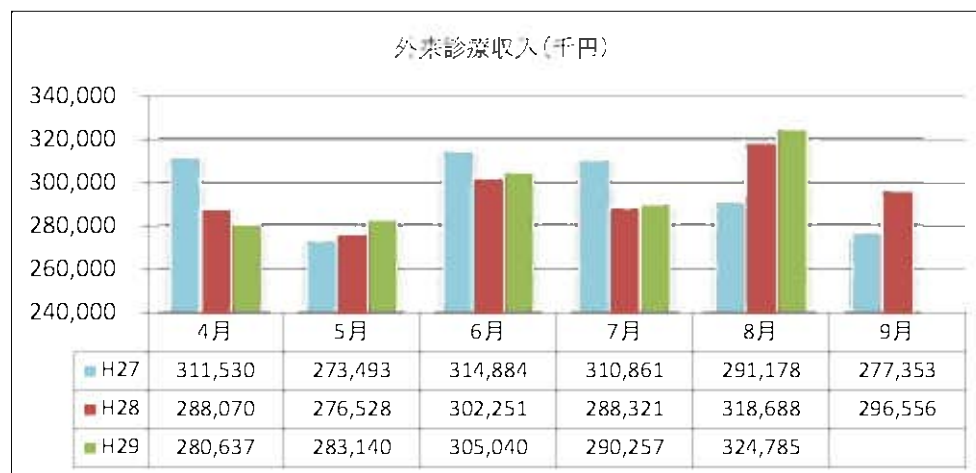
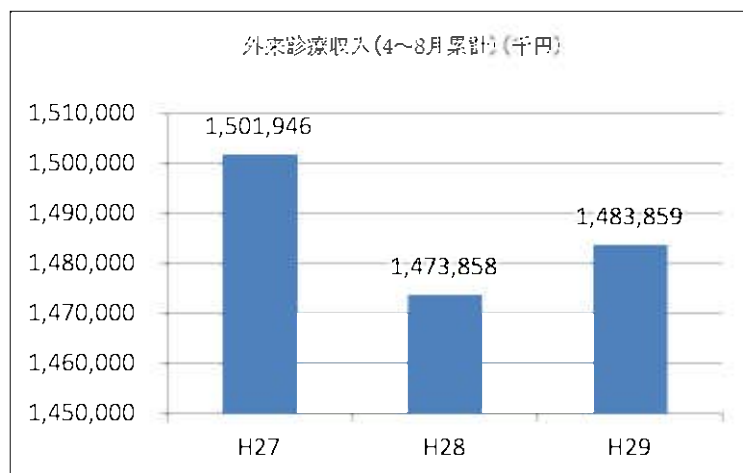
7 外来患者延べ数の推移



※29年度4月から8月までの累計では、28年度より1,142人増加した。

※29年度目標の97,092人より110人下回っている。

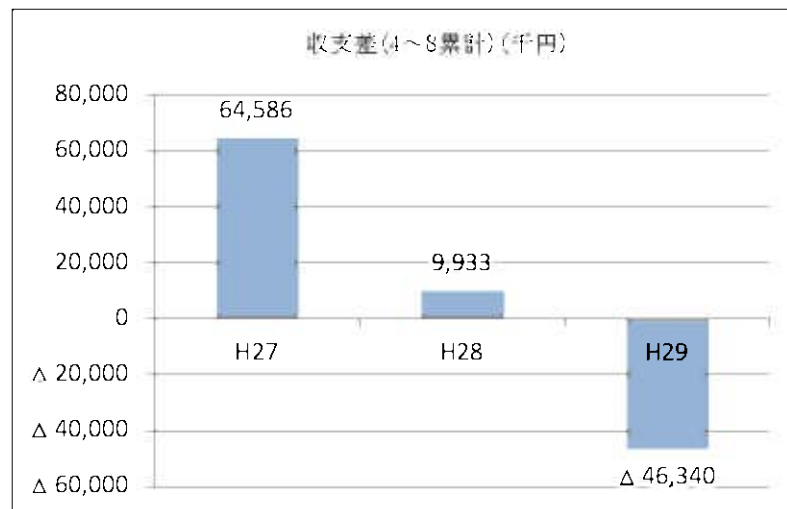
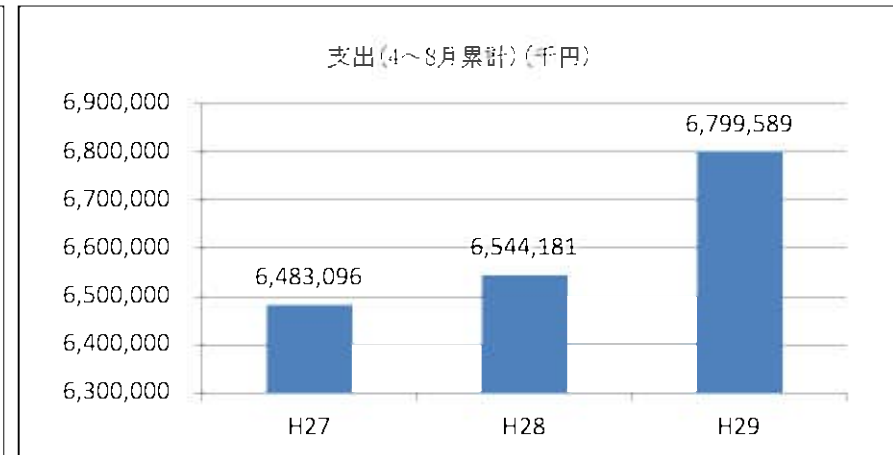
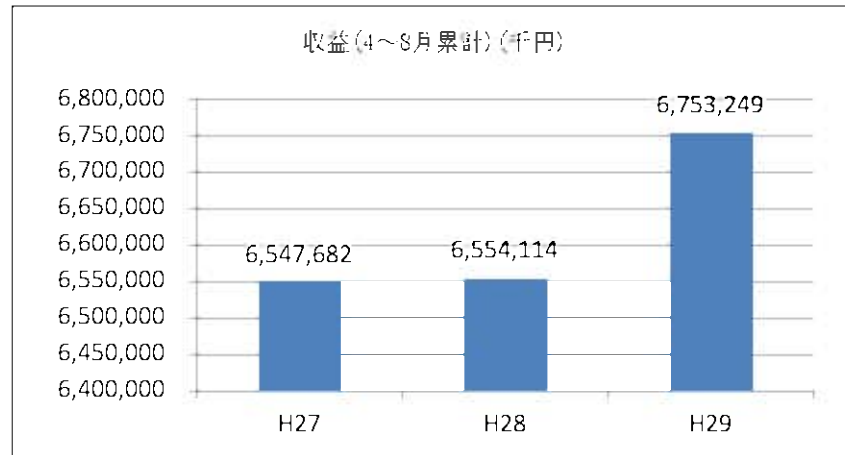
8 外来診療収入・外来診療単価（医事課資料抜粋）



※外来診療収入は、28年度4月から8月の累計より10,001千円増収となった。

※外来診療単価は、28年度4月から8月より78円下回って、15,300円となった。

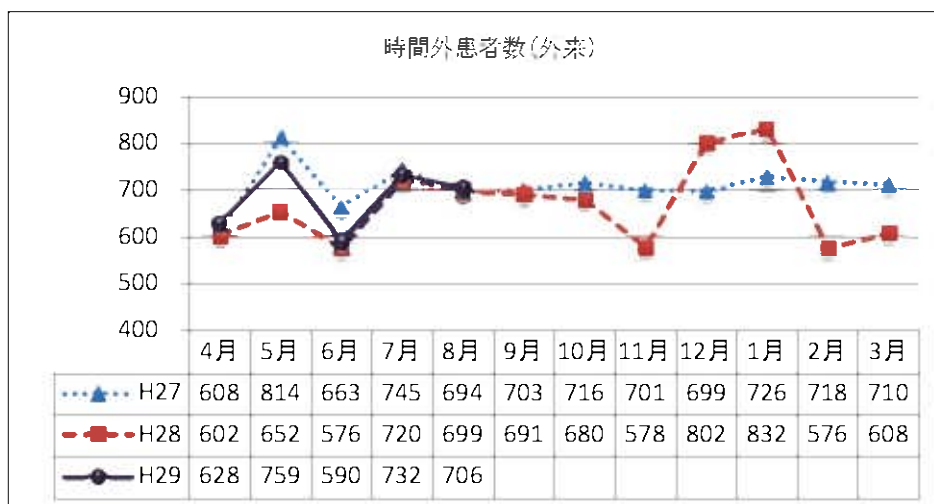
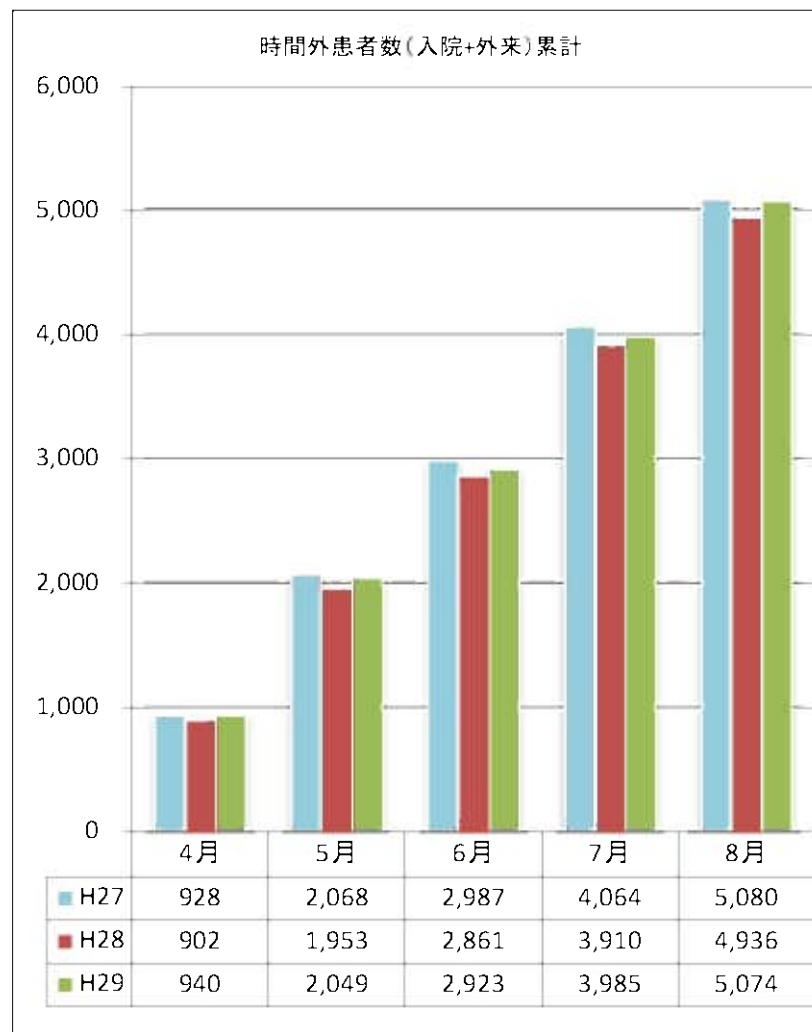
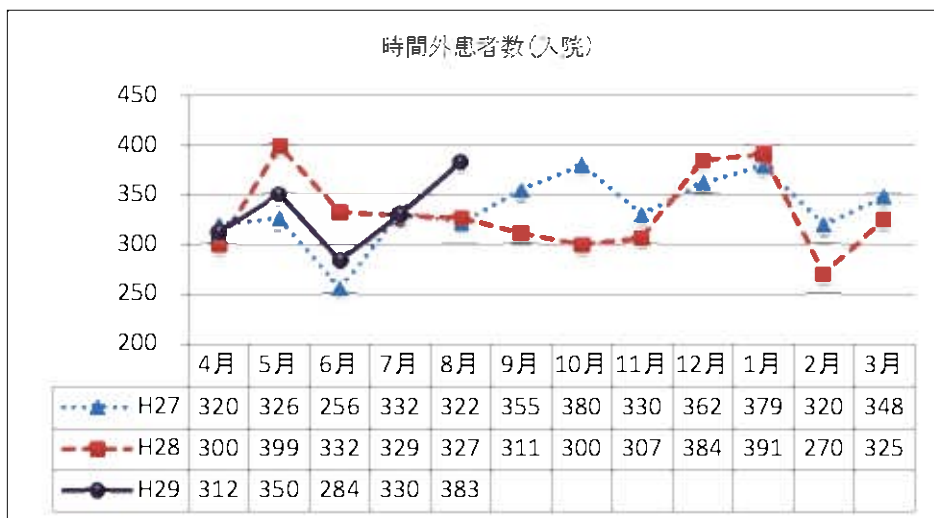
9 収支状況



- ※収益は、28年度4月から8月までの累計より 199,135千円増加した。
- ※支出は、28年度4月から8月までの累計より 255,408千円増加した。
- ※収支差は、29年度4月から8月までの累計で 46,340千円の赤字となった。

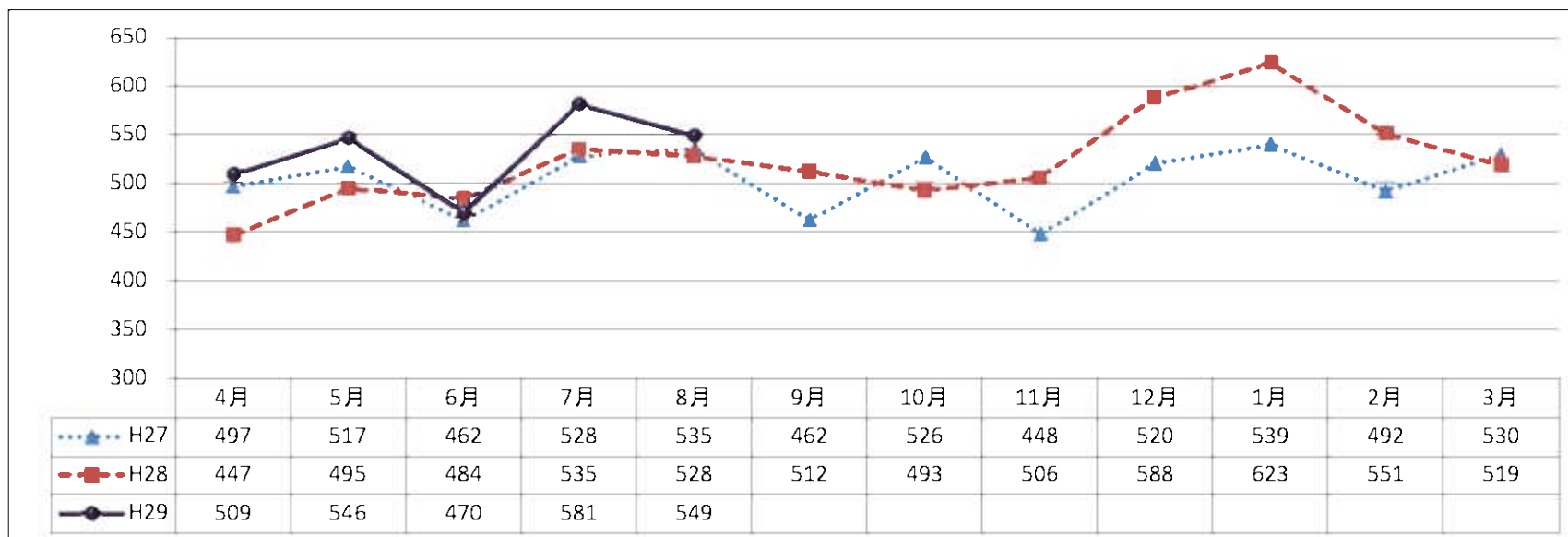
參考資料

1 時間外患者数の推移



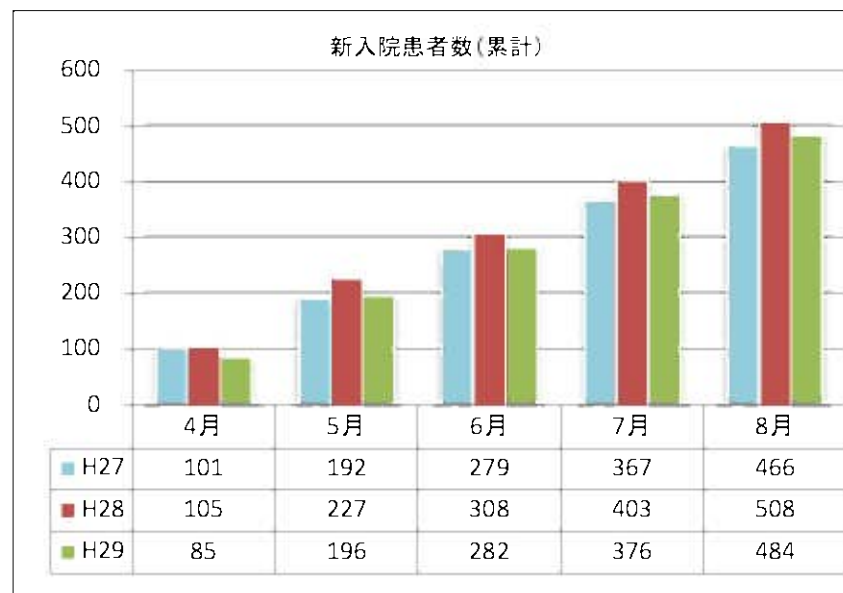
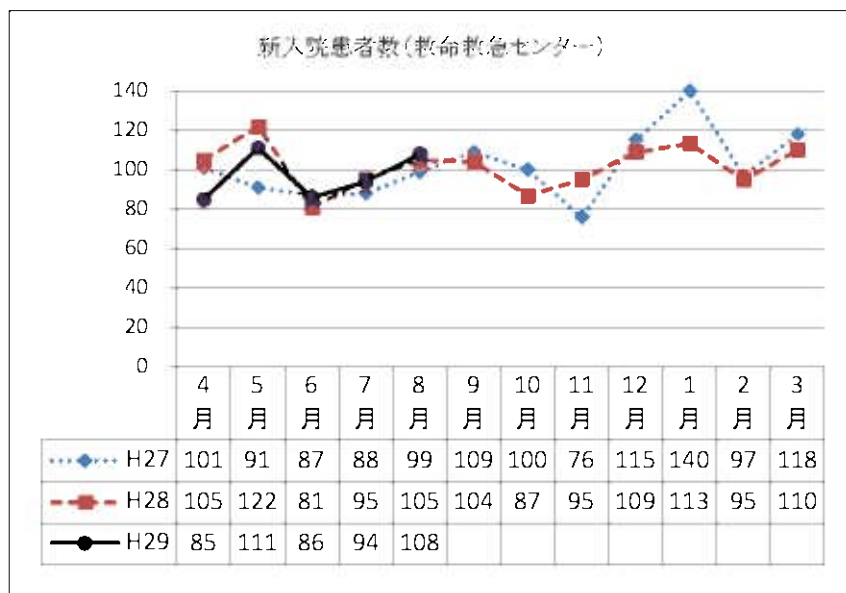
※29年度4月から8月までの累計では、28年度より138人（入院 △28人・外来 166人）増加した。

2 救急車搬入数の推移



※29年度4月から8月までの累計では、28年度より166人（入院 16人・外来 150人）増加した。

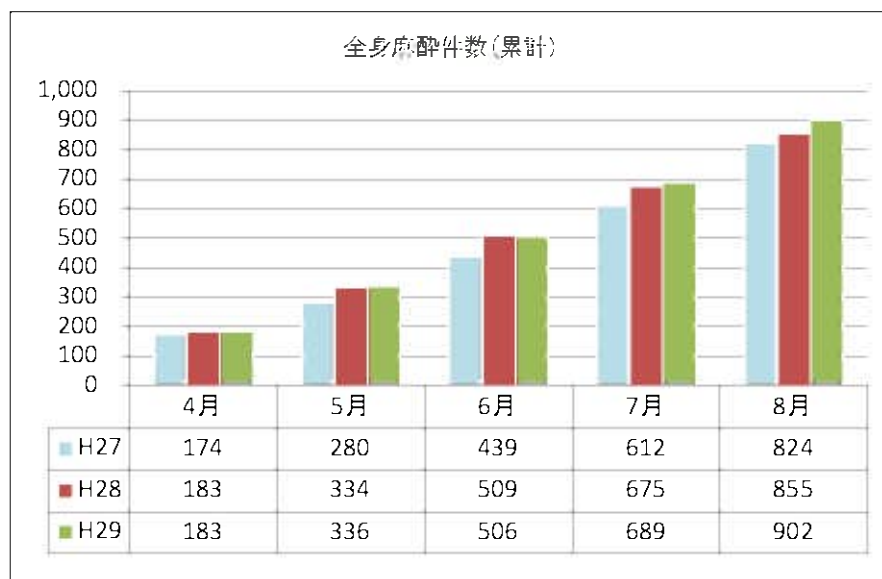
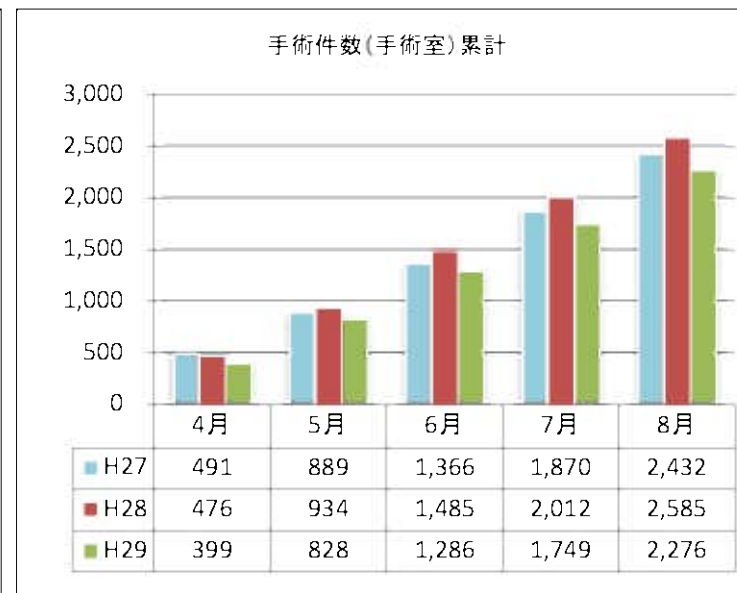
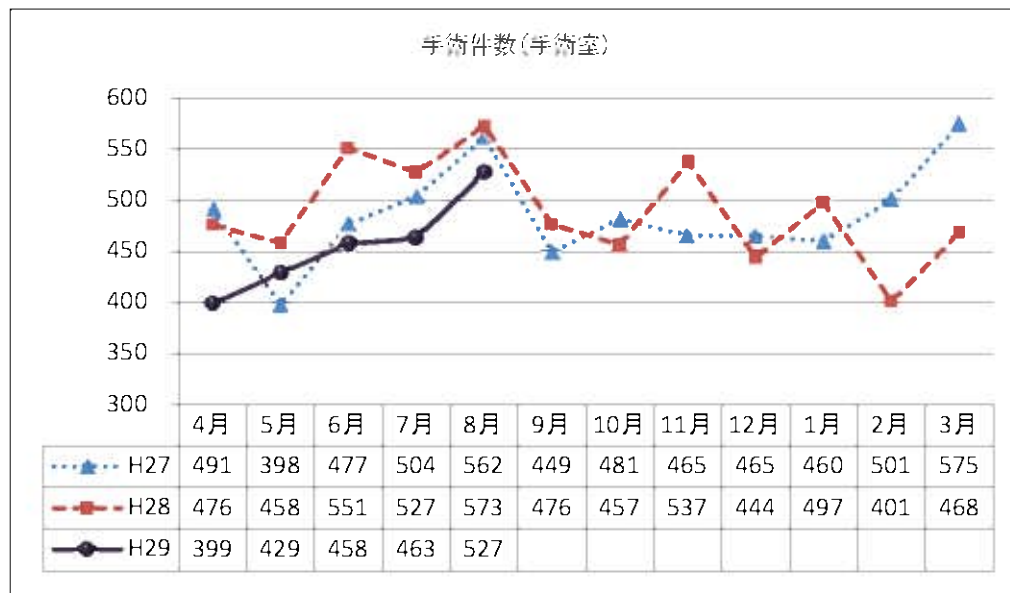
3 救命救急センターの患者数等の推移



※救命救急センターの新入院患者数は、29年度4月から8月までの累計で、28年度より24人減少した。

※救命入院料収入は、29年度4月から8月までの累計で、28年度より15,794千円減少した。

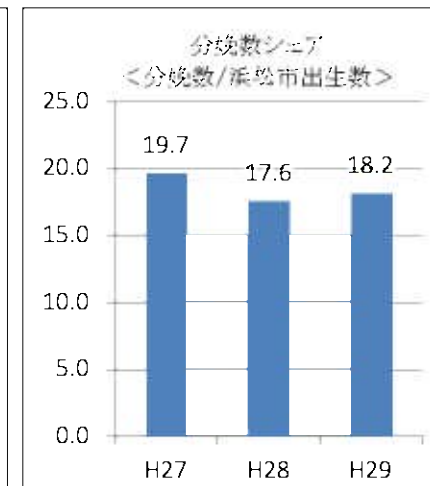
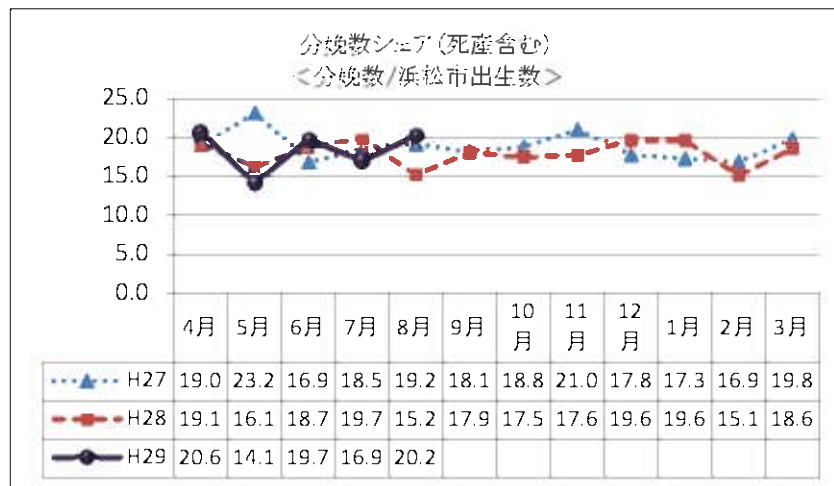
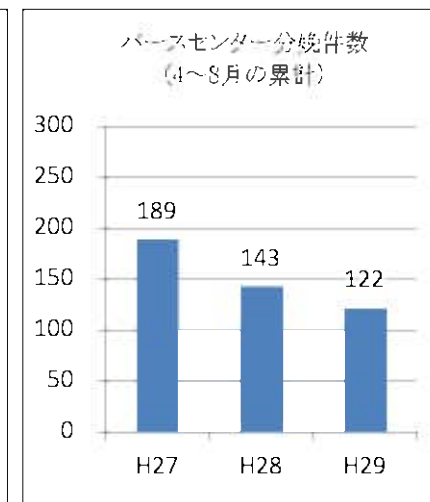
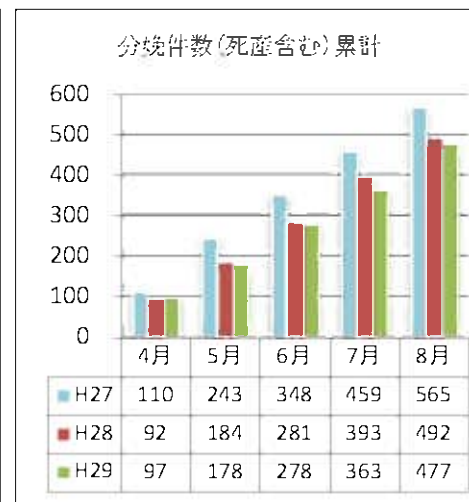
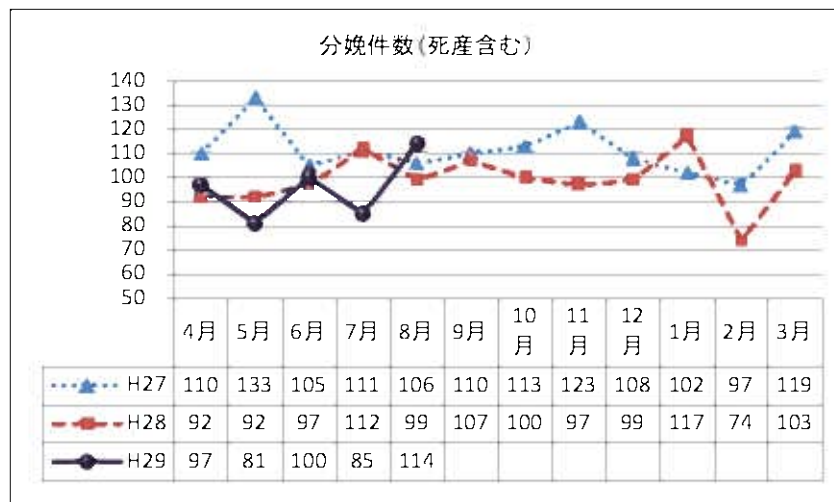
4 手術件数（手術室）の推移



※手術件数は、29年度4月から8月までの累計では、28年度より309件（入院 △224件・外来 △85件）減少した。

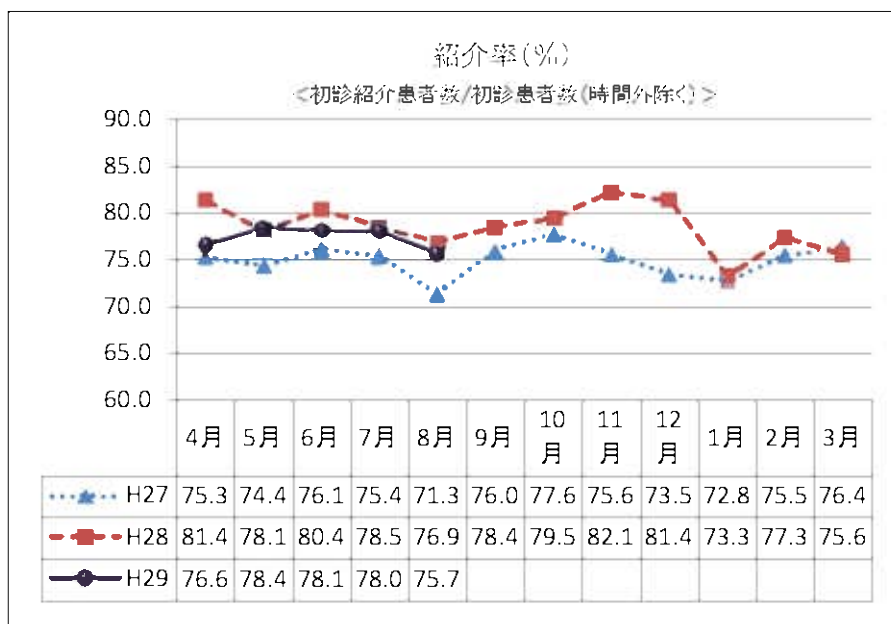
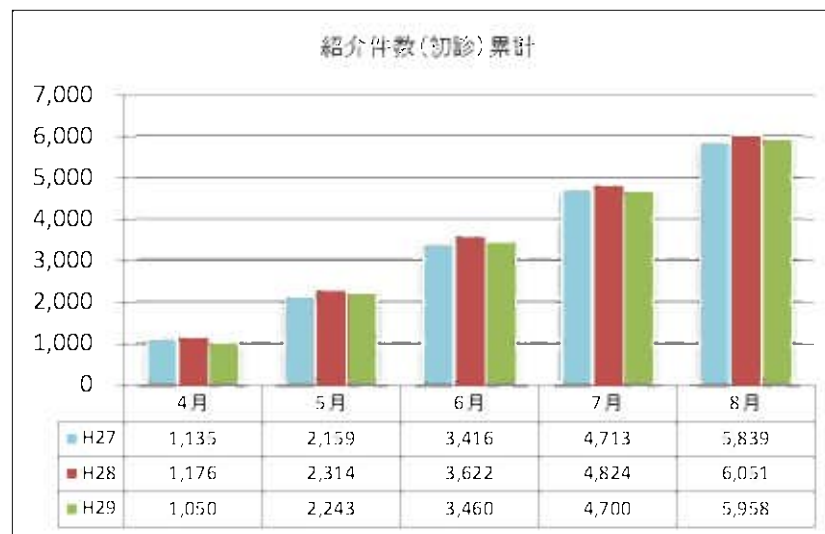
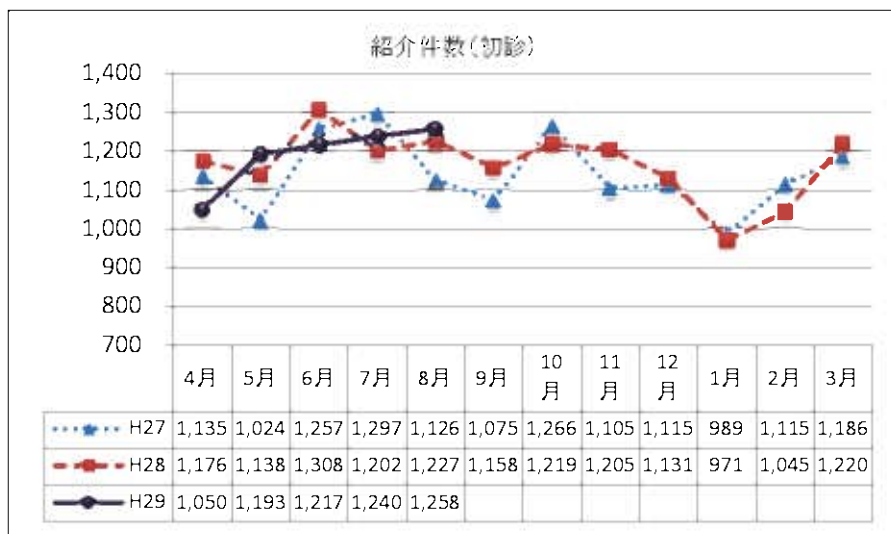
※全身麻酔件数は、29年度4月から8月までの累計では、28年度より47件増加した。

5 分娩件数の推移



※29年度4月から8月までの累計では、28年度より15件（うちバースセンター△21件）減少した。
 ※分娩シェア率は、28年度より0.6ポイント増の18.2%となった。

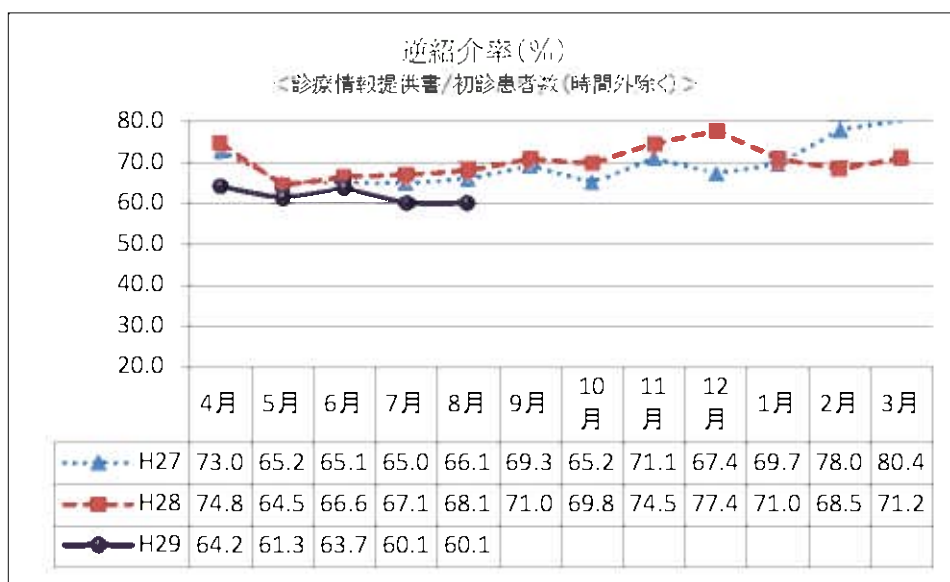
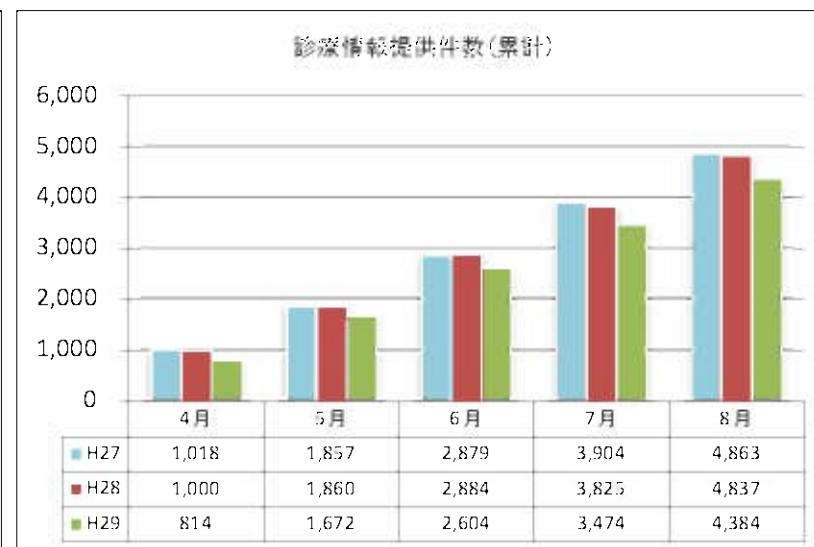
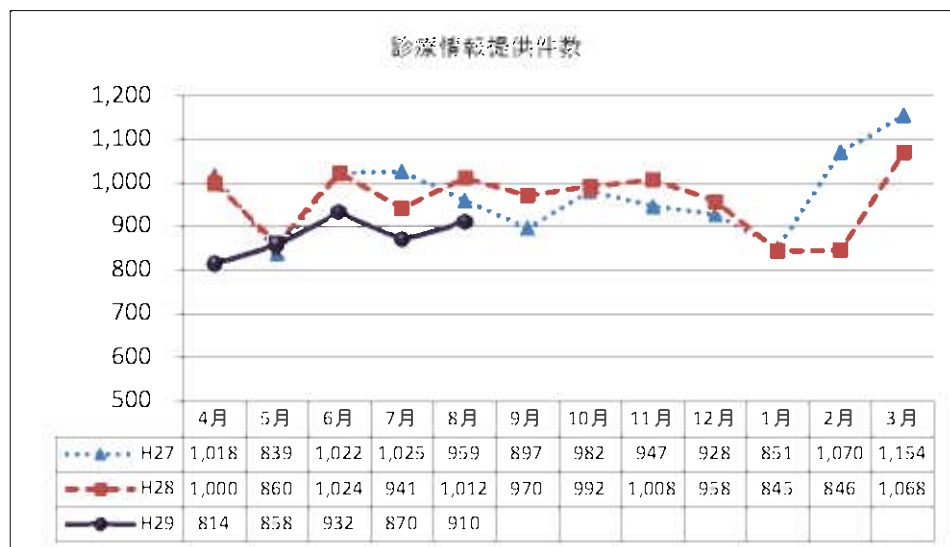
6 紹介率の推移



※紹介件数は、29年度4月から8月までの累計で、28年度より93件減少した。

※29年度4月から8月までの紹介率は、28年度より1.6ポイント減の77.4%となった。

7 逆紹介率の推移

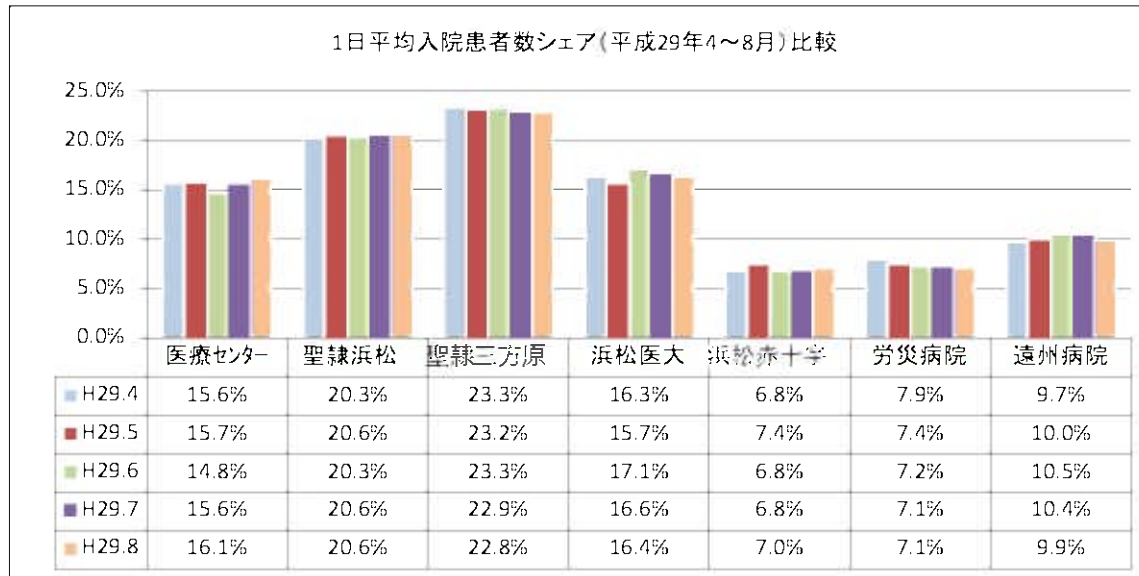
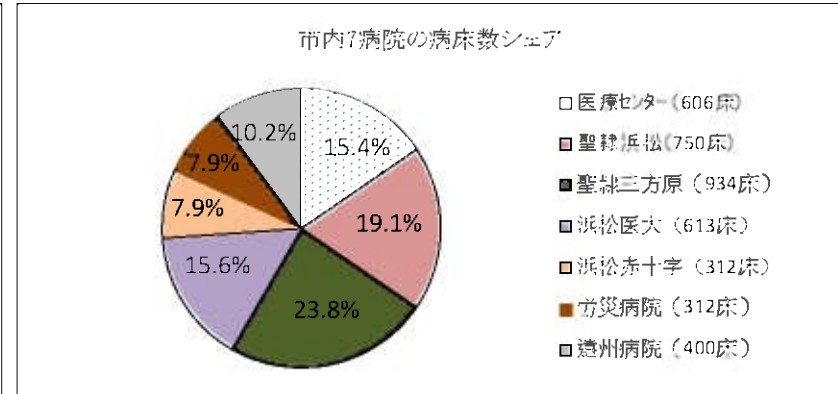
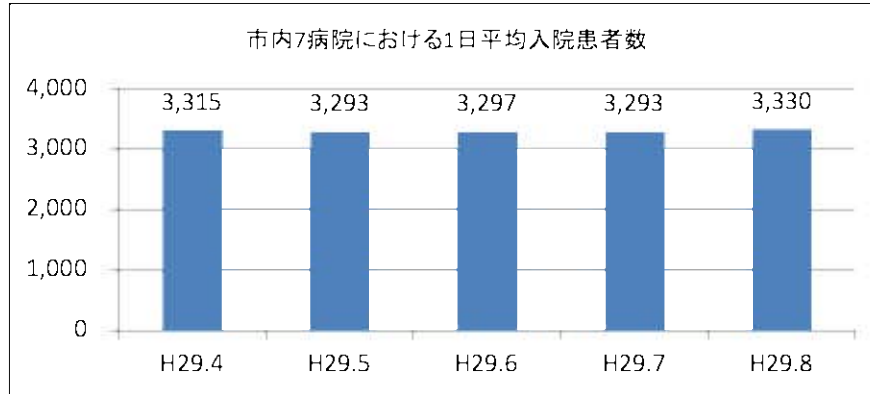


※診療情報提供件数は29年度4月から8月までの累計で、28年度より453件減少した。

※29年度4月から8月までの逆紹介率は、28年度より6.4ポイント減の61.8%となった。

8 市内7病院との比較 (浜松市医師会ウィークリー抜粋)

① 1日平均入院患者数



※浜松医療センター(感染6床含む)

※聖隷三方原病院
(おおぞら保育センター170床、結核20床、精神104床含む)

※浜松医科大学(精神37床含む)

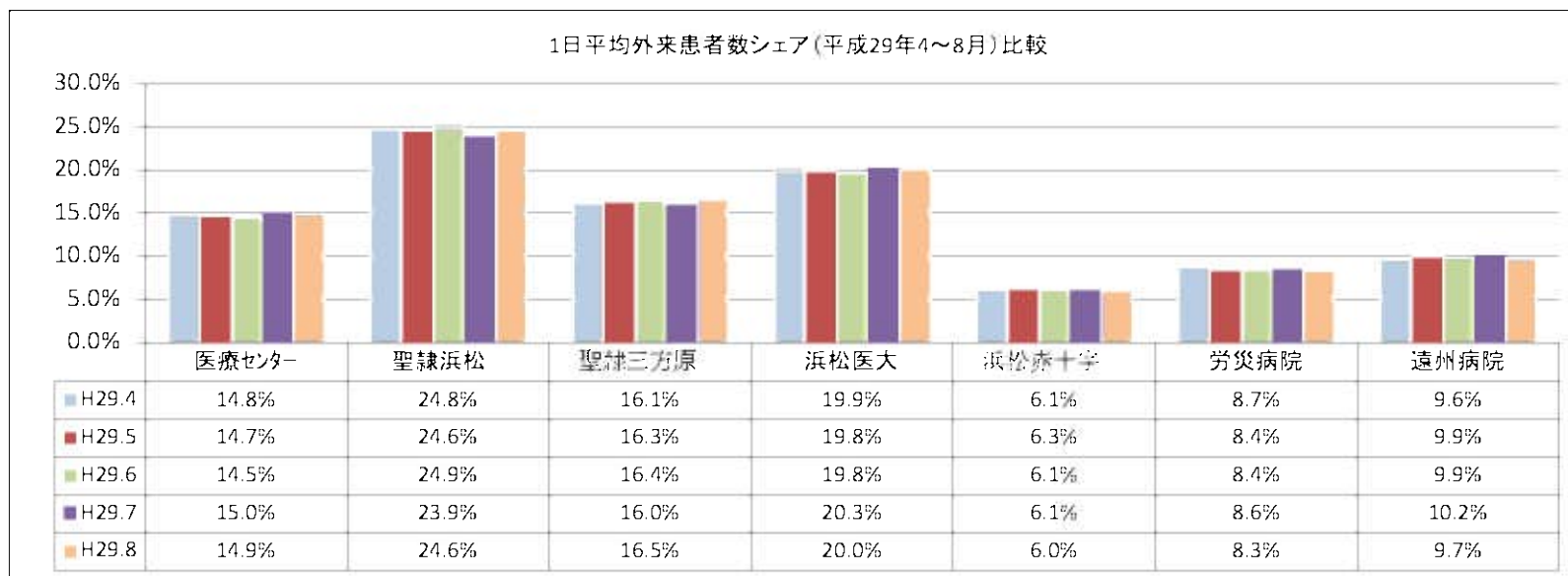
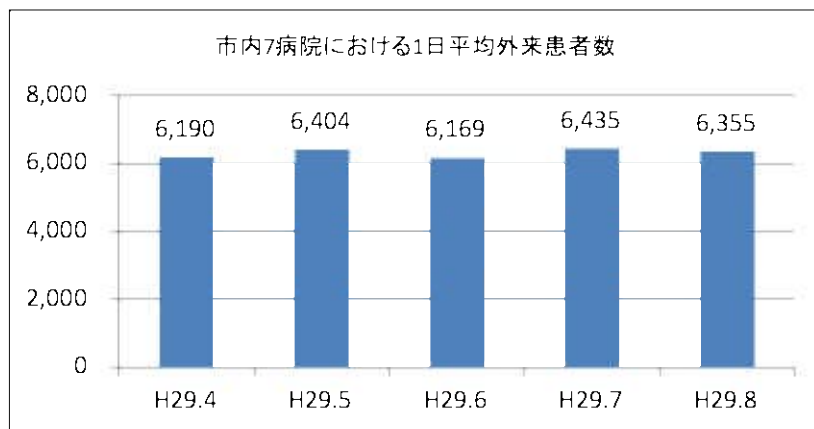
※遠州病院(療養60床含む)

※市内7病院における1日平均入院患者数は約3,305人/月で推移している。

※市内7病院における当院の病床数シェアは15.4%。

※29年度4から8月までの累計の1日平均入院患者数シェアは、28年度より0.2ポイント減の15.6%であった。

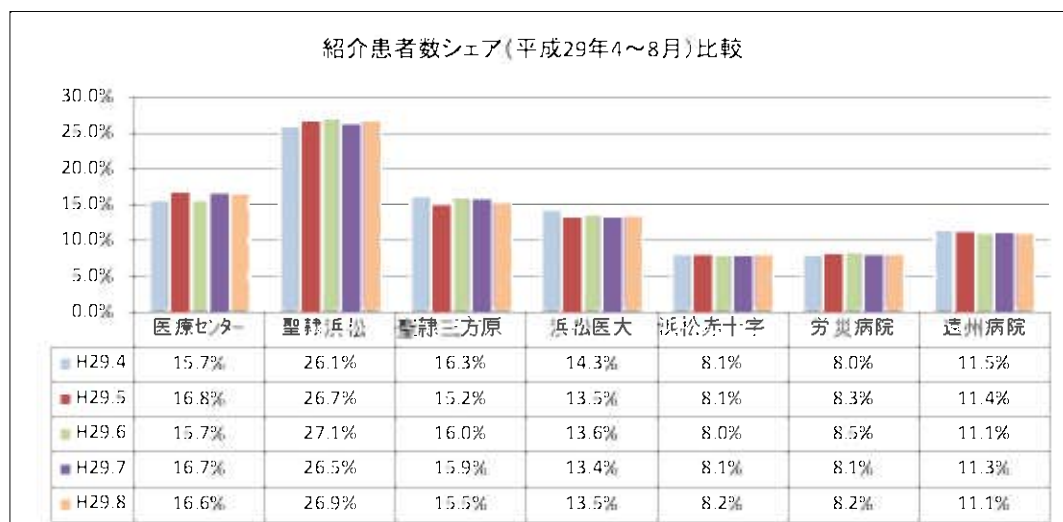
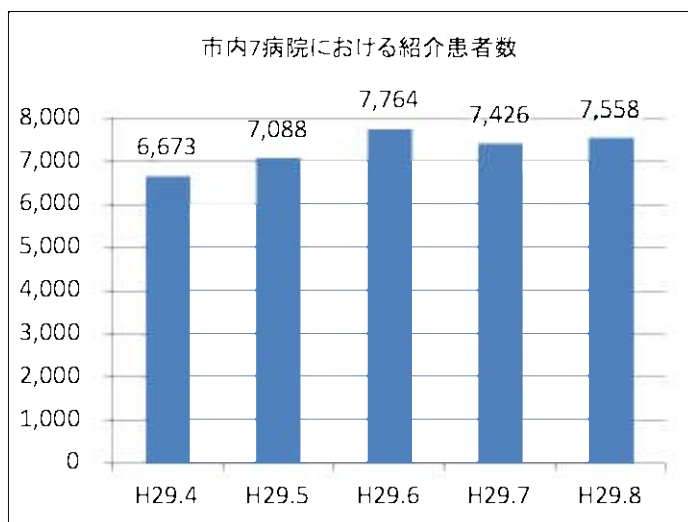
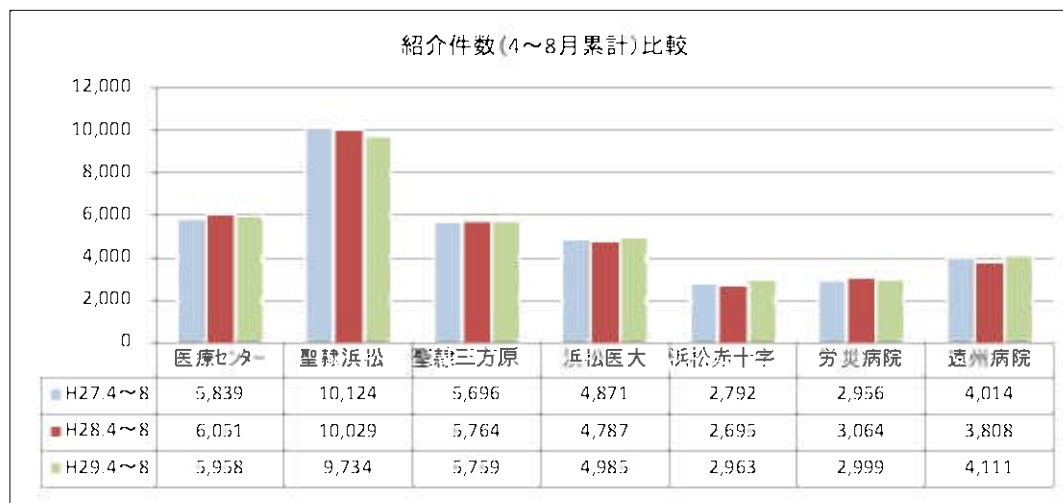
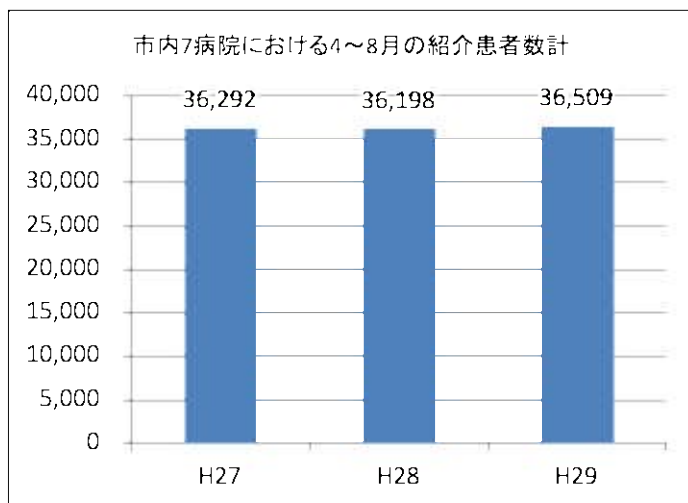
②1日平均外来患者数



※市内7病院における1日平均外来患者数は約6,310人/月で推移している。

※29年度4から8月までの累計の1日平均外来患者数シェアは、28年度より0.2ポイント増の14.8%であった。

③紹介患者数



※市内7病院における紹介患者数は約7,301人/月で推移している。

※29年度4から8月までの累計の紹介患者数シェアは、28年度より0.4ポイント減の16.3%であった。