



浜松市環境影響評価審査会資料

(仮称) ウィンドパーク天竜風力発電事業 に係る環境影響評価方法書

2020年6月

中部電力グループ

01 環境影響評価手続きの概要

02 事業計画の概要

03 対象事業実施区域及びその周囲の状況

04 環境影響評価項目の選定、 調査・予測、評価の手法の概要

01 環境影響評価手続きの概要

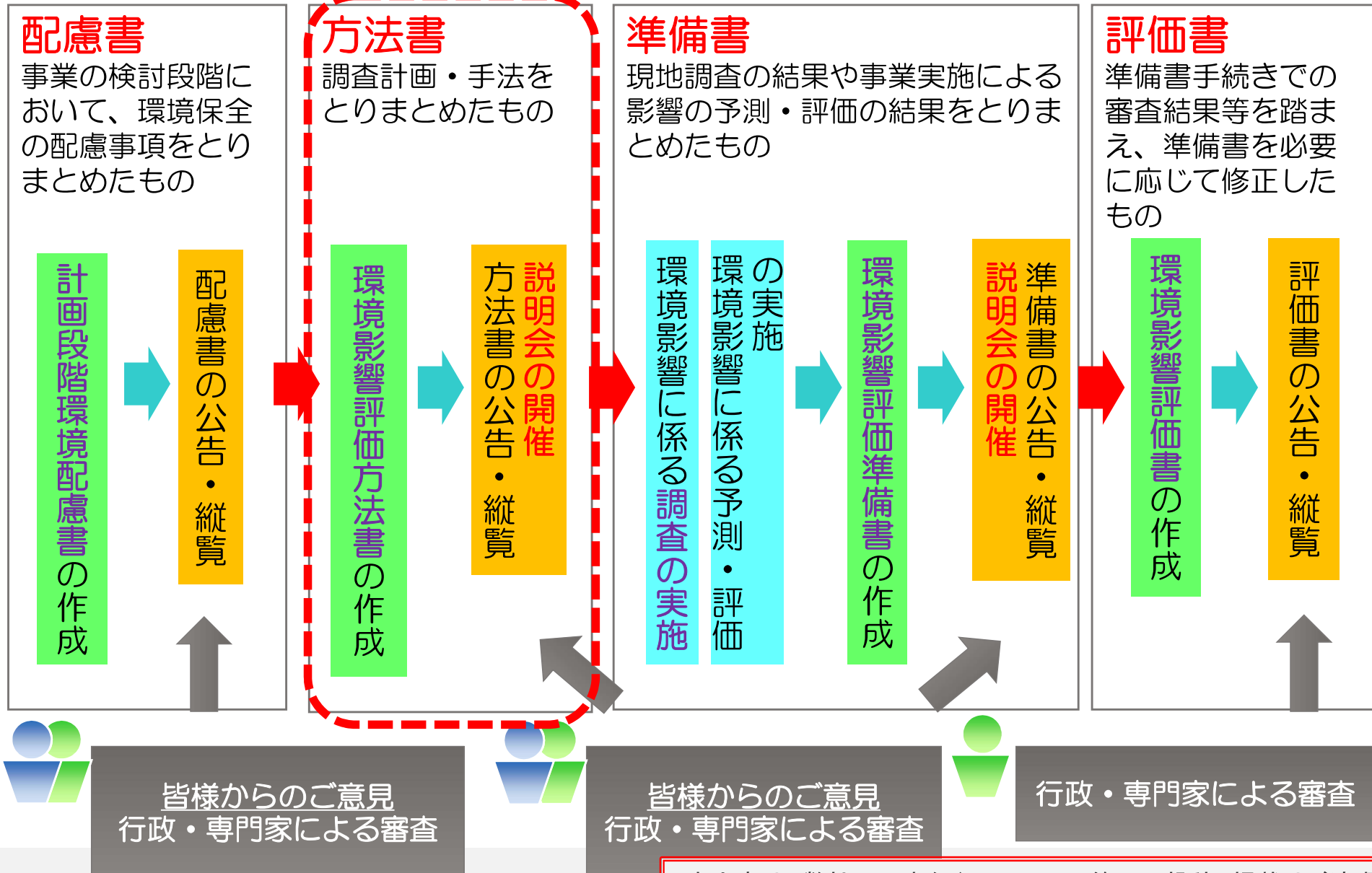
02 事業計画の概要

03 対象事業実施区域及びその周囲の状況

04 環境影響評価項目の選定、 調査・予測、評価の手法の概要

01 環境影響評価手続きの概要

現在の段階



0 1 環境影響評価手続きの概要

●事業の概略経過説明

2019年

8月30日～9月30日

「環境影響評価 計画段階配慮書を公告・縦覧」

皆様からご意見をいただきました。

9月27日 「第1回 浜松市環境影響評価 審査会」

10月 9日 「第2回 浜松市環境影響評価 審査会」

10月18日 浜松市長意見

11月 8日 環境大臣意見

11月18日 経済産業大臣意見

01 環境影響評価手続きの概要

02 事業計画の概要

03 対象事業実施区域及びその周囲の状況

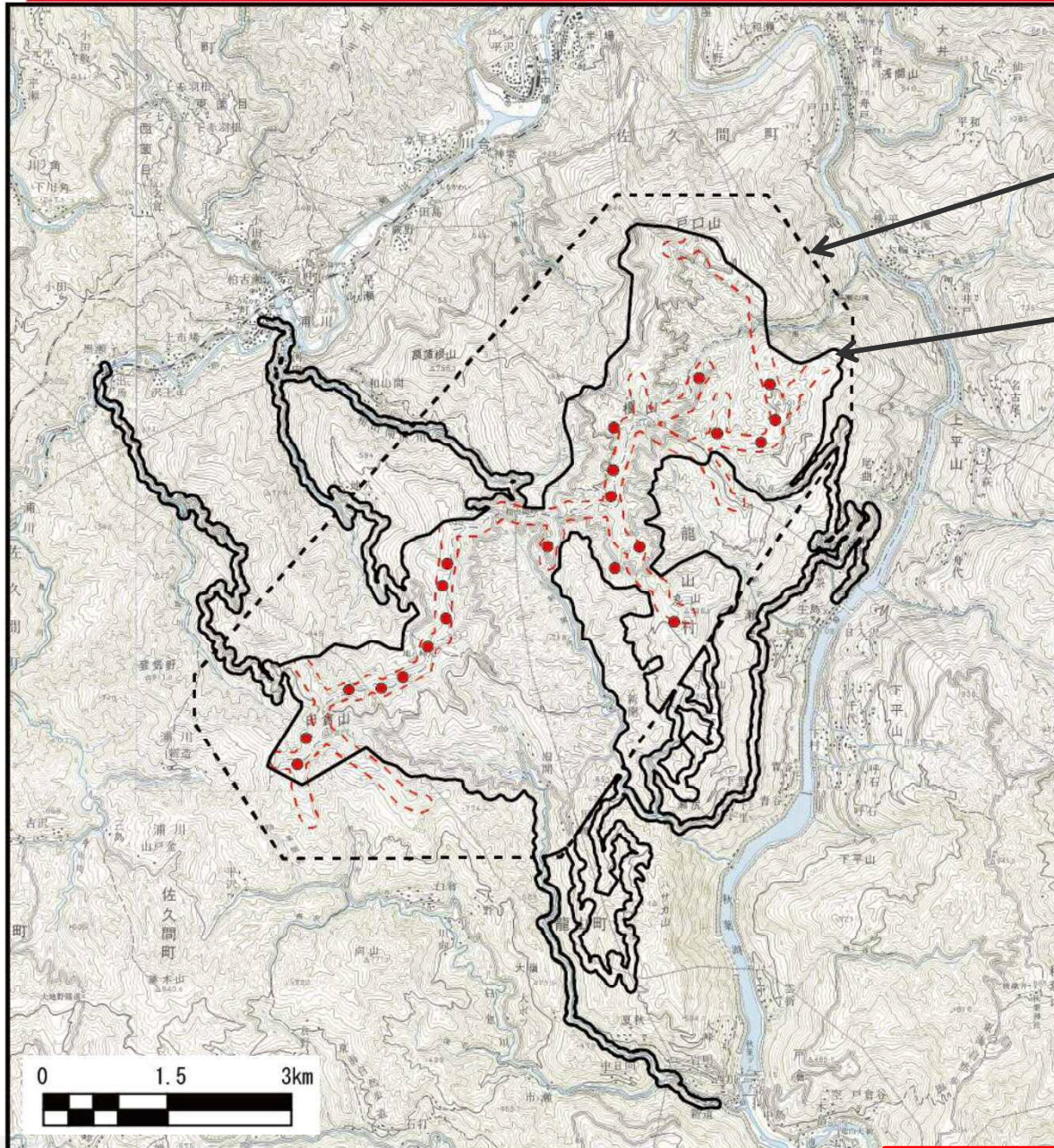
04 環境影響評価項目の選定、
調査・予測、評価の手法の概要

02 事業計画の概要

●対象事業の概要

名称	(仮称) ウィンドパーク天竜風力発電事業
原動力の種類	風力(陸上)
出力	最大75,000kW 最大4,000kW級を21基設置
対象事業の 実施区域の積 対実面	約2,454ha
所在地	静岡県浜松市天竜区佐久間町及び龍山町
工事開始期	2024年4月(予定)
運転開始期	2028年4月(予定)

●対象事業実施区域



配慮書時点 4,131ha

方法書時点 2,454ha

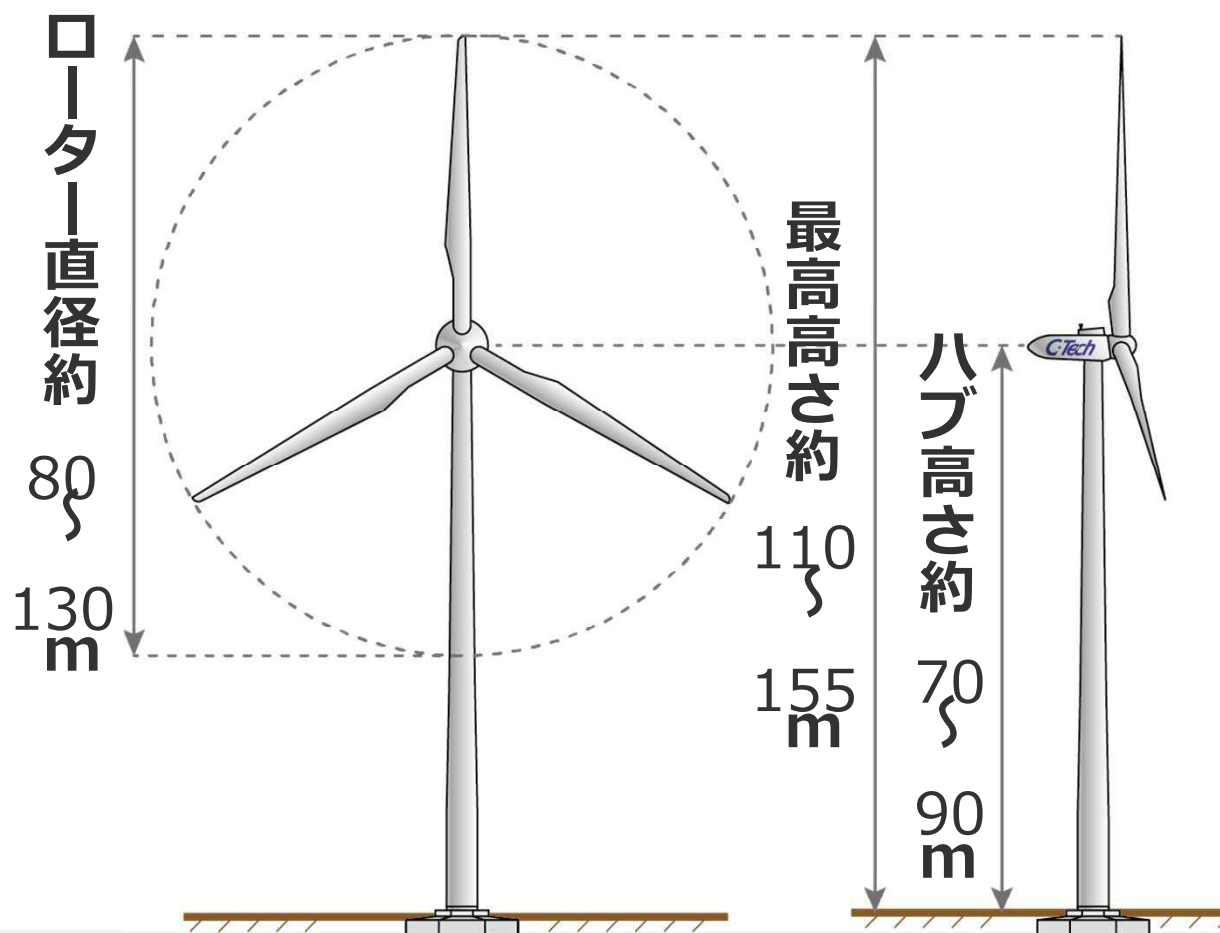
凡例

● : 風力発電設備設置位置

※基数及び配置については、現段階での計画であり、変更となる場合があります。

●風車発電機概要

項目	諸元
定格出力（1基あたり）	最大4,000kW級
ブレード枚数	3枚



● 主な工事概要

主な工事		工事概要
土木工事	伐採工事	工事用道路用地及び風車敷用地等の樹木を伐採する。
	工事用道路工事	既設道路の拡幅、整地及び取付道路の新設により工事用道路を整備する。
	風車敷造成工事	風車敷（組立ヤード等含む）他の造成を行う。
送変電工事	変電所工事	変電所及び開閉所を新設（基礎、機器据付、電気工事）する。
	送電線工事	変電所から系統連系地点までの架空送電線を新設（基礎、鉄塔組立、架線）する。
	ケーブル工事	風車から変電所までのケーブルを新設（管路敷設、ケーブル敷設、接続）する。
風車工事	風車基礎工事	風車基礎を新設（掘削、配筋、型枠、コンクリート打設）する。
	風車組立工事	風車発電機の搬入後、風車発電機を組立てる。

●大型輸送車両が通行する道路（例）



●工事用車両が通行する道路（例）



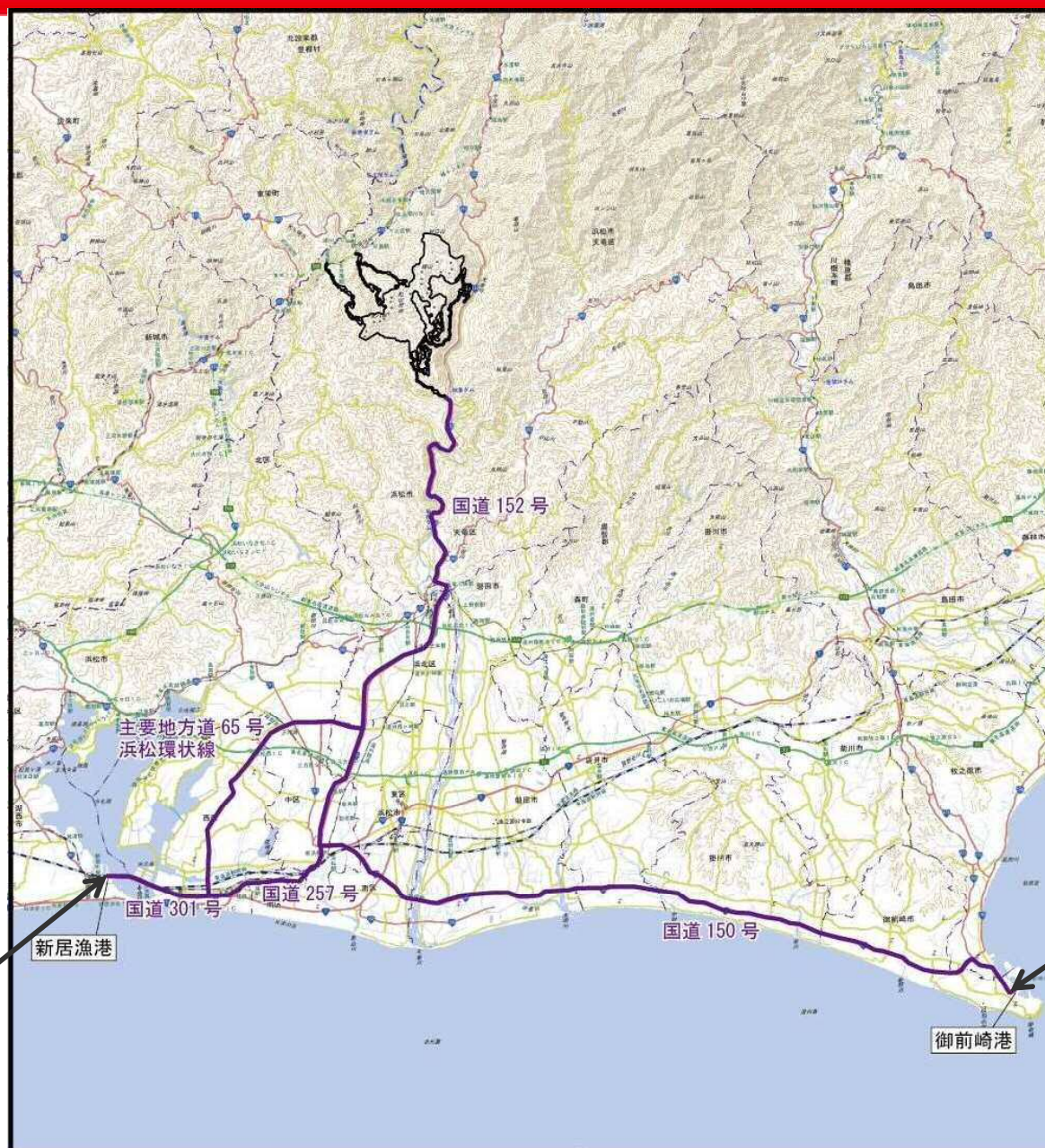
●風車基礎工事状況



●風車組立状況（三本吊り）



●風車発電機（大型部品）の輸送



新居漁港

御前崎港

●風車発電機の輸送（大型輸送車両）

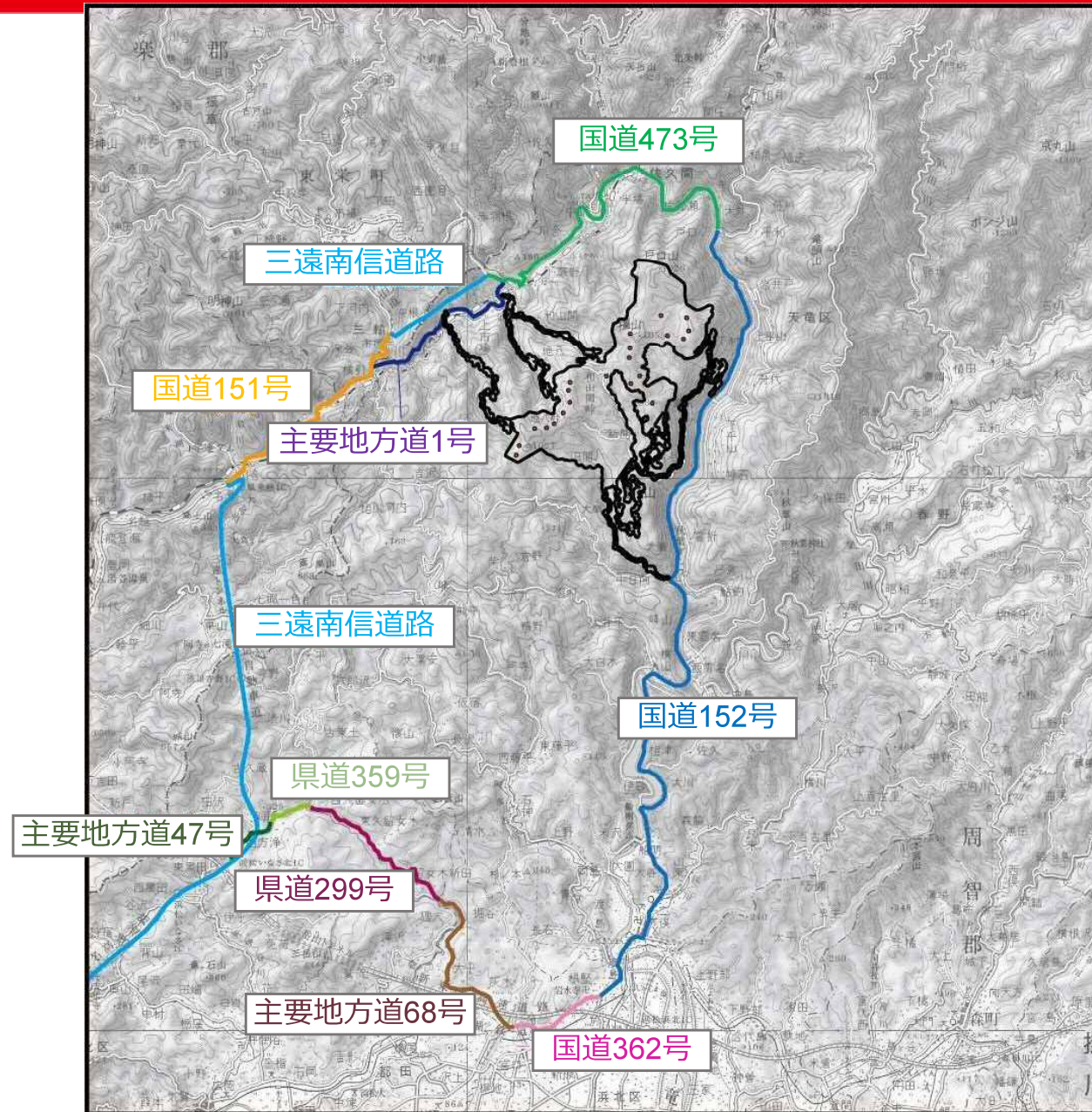


写真提供：日刊建設通信新聞社

●風車発電機の輸送（起立式台車）



● 工事用車両の通行



工事工程（予定）

工事開始時期：2024.4

運転開始時期：2028.4

着工後の年数 月数		1年目		2年目		3年目		4年目		5年目
		6	12	18	24	30	36	42	48	54
土木 工事	伐採工事	■								
	工事用道路工事	■		■		■				
	風車敷地造成工事	■		■		■				
送電 工事	変電所工事					■				
	ケーブル工事		■		■		■			
風車 工事	風車基礎工事			■						
	風車組立工事					■		■		
	試験調整							■		運転開始 ☆

●環境影響評価のスケジュール案

年度・月 項目	2020年度		2021年度		2022年度	
	上期	下期	上期	下期	上期	下期
地元様への お願い事項	↑ 方法書 説明会				↑ 準備書 説明会	
環境影響評価	● 方法書 届出	◎ 経済産業 大臣意見		まとめ・ 図書作成	● 準備書 届出	
			環境影響の現地調査			

01 環境影響評価手続きの概要

02 事業計画の概要

03 対象事業実施区域及びその周囲の状況

04 環境影響評価項目の選定、
調査・予測、評価の手法の概要

03 対象事業実施区域及びその周囲の状況

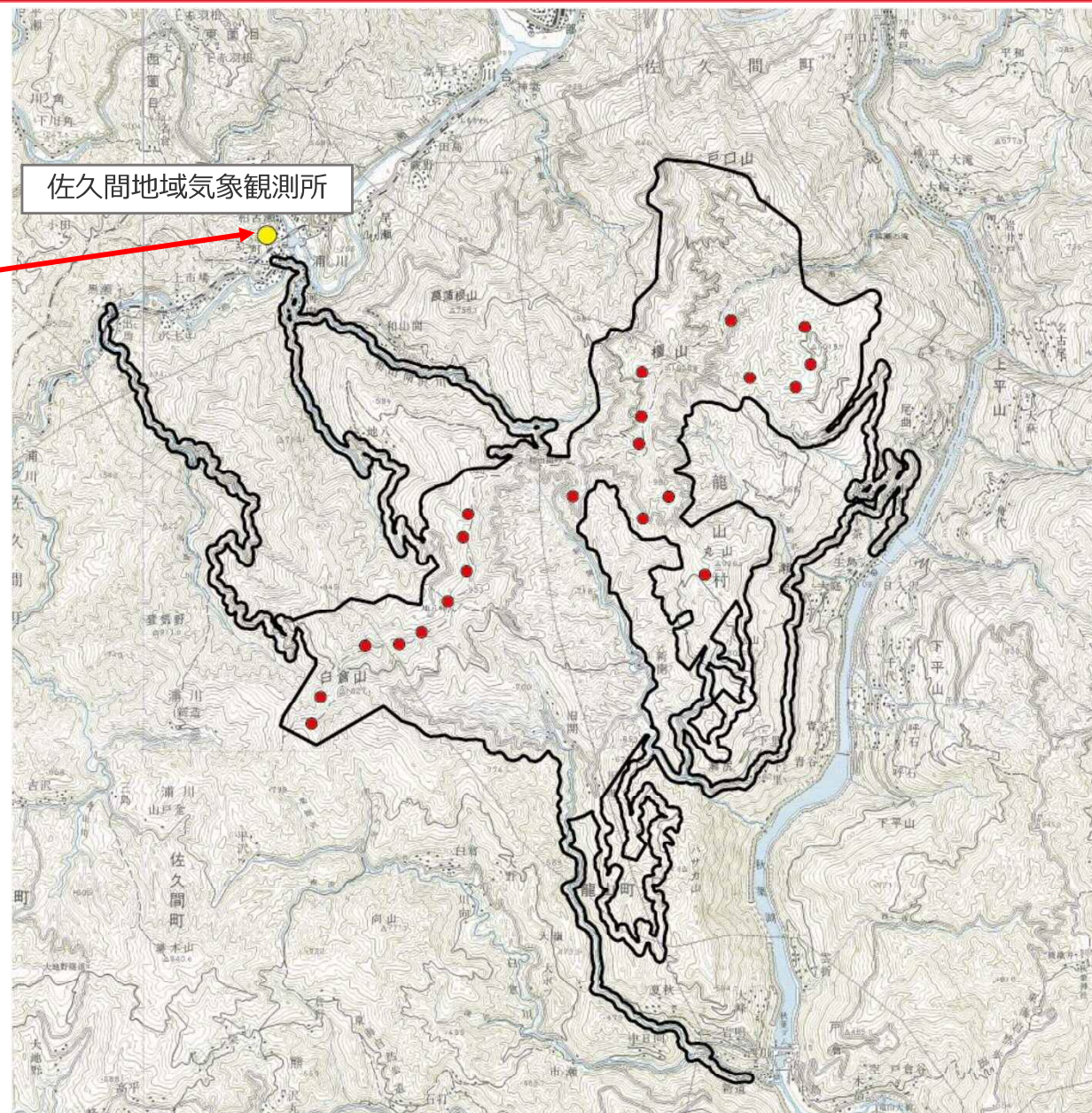
○大気環境

・最寄の観測所
佐久間地域気象観測所

・平成31年実績
年平均気温は14.8℃

年降水量は2,204.0mm

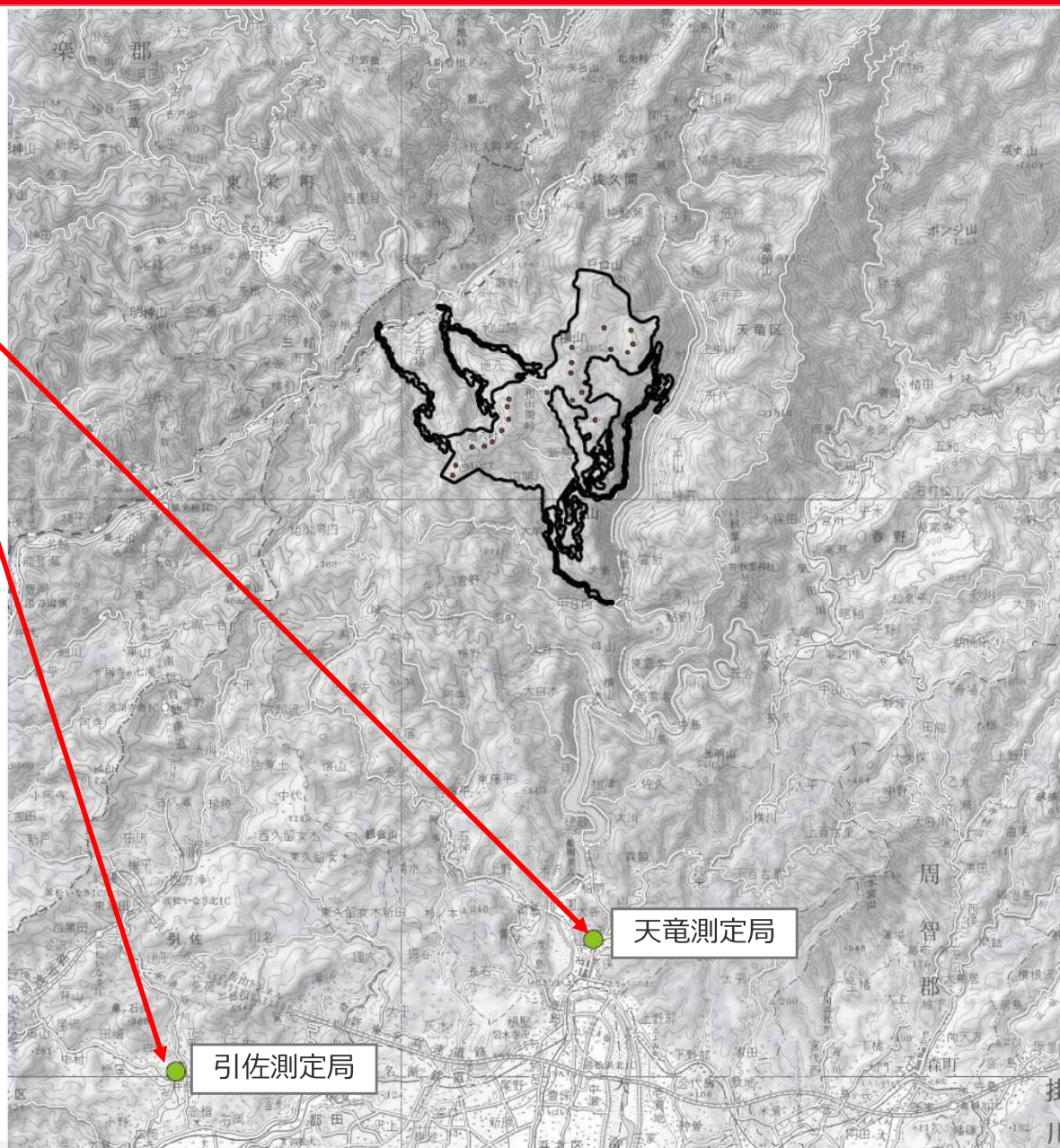
年平均風速は0.7m/s



03 対象事業実施区域及びその周囲の状況

○大気環境

- 最寄の一般局
天竜測定局
引佐測定局
- 平成30年の測定結果では、光化学オキシダントは環境基準の0.06ppmを超えた時間があった。









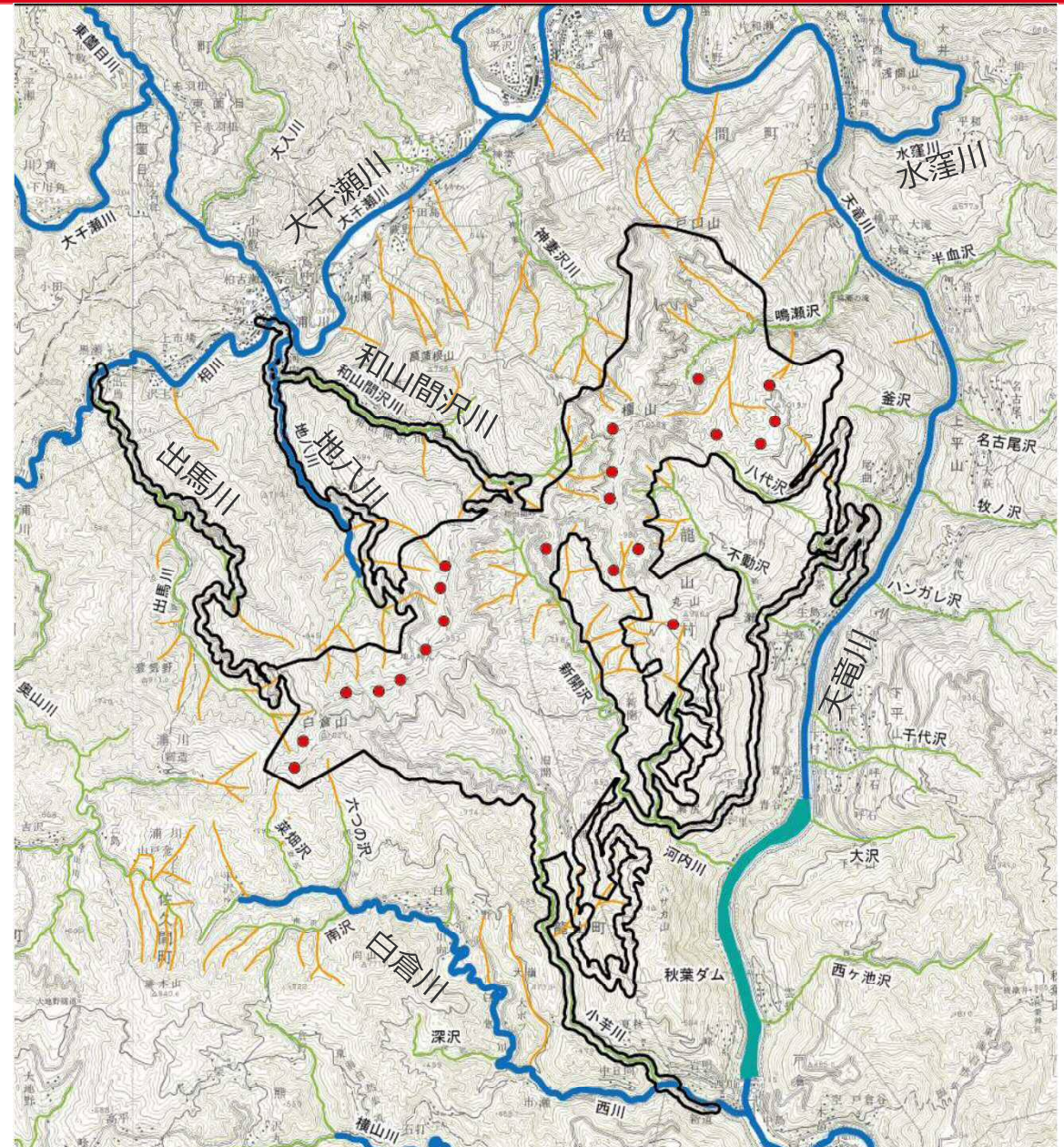
03 対象事業実施区域及びその周囲の状況

○水環境

- ・囲むように天竜川水系の各河川が流れている。

<凡例>

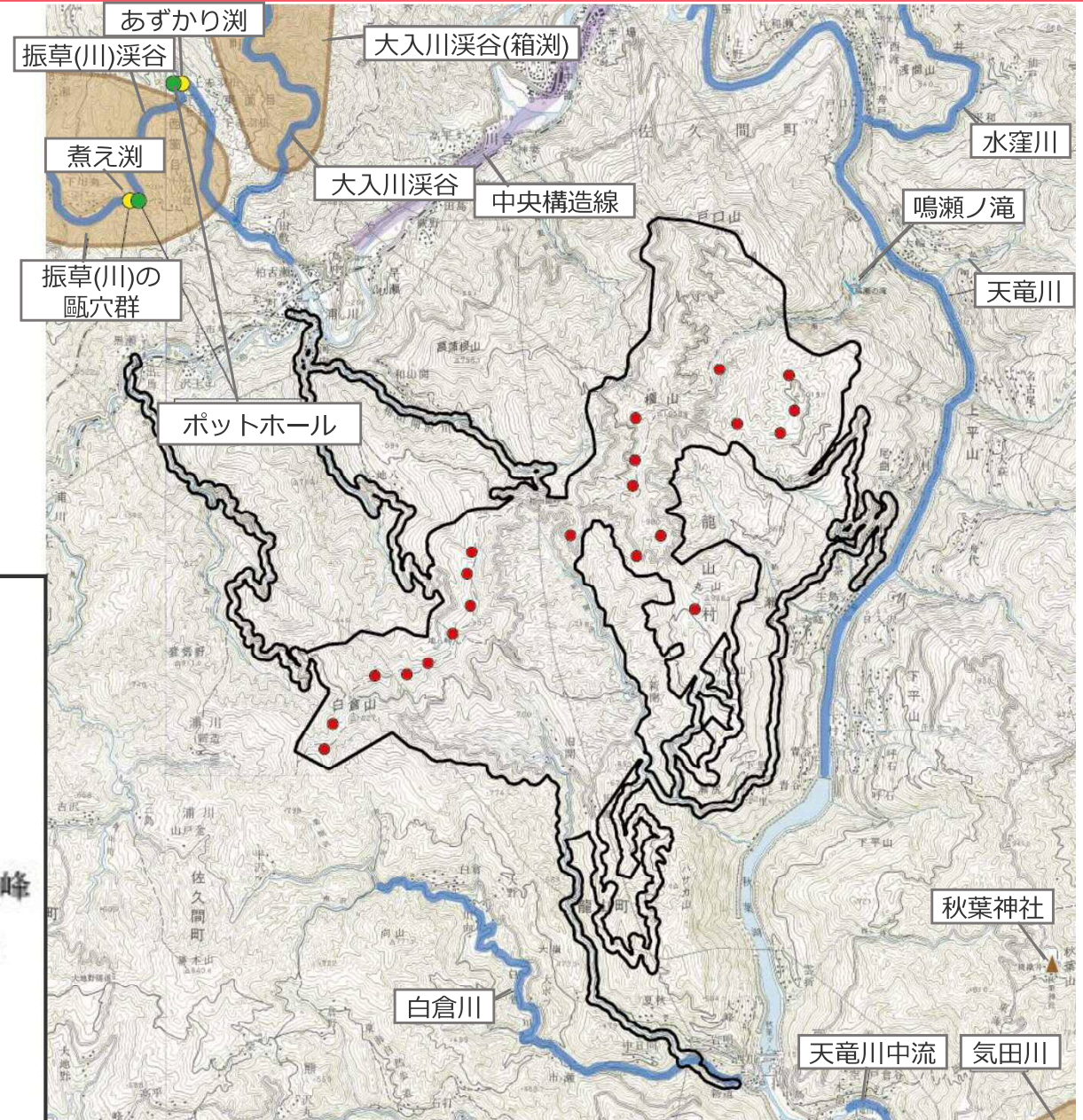
-  対象事業実施区域
-  風力発電機
-  一級河川
-  その他河川
-  沢
-  湖沼



03 対象事業実施区域及びその周囲の状況

○保存すべき地形
「中央構造線」

○景観資源
「天竜川」
「白倉峡」
「鳴瀬ノ滝」 等



<凡例>

	対象事業実施区域		風力発電機
	保存すべき地形		景観資源 非火山性孤峰
	典型地形		峡谷・溪谷
	天然記念物		甌穴群
			滝

03 対象事業実施区域及びその周囲の状況

○動物、植物、生態系

1. 植生

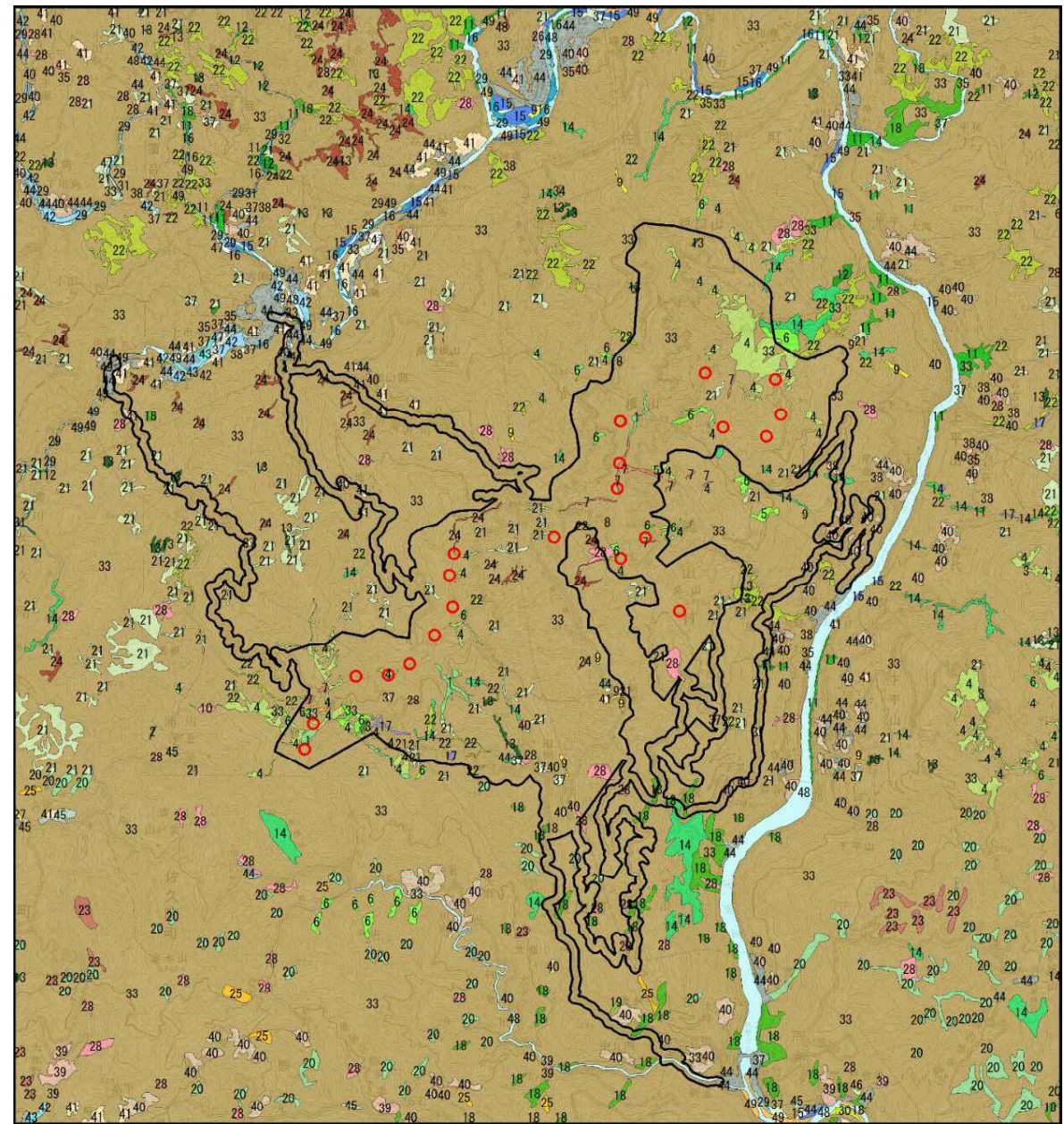
対象事業実施区域及びその周辺は、広範囲にスギ・ヒノキ・サワラ植林におおわれている。

2. 動物






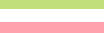
貴重種は、哺乳類16種等205種が確認されている。

3. 植物

貴重種は88科319種が確認されている。



<凡例>

-  : 対象事業実施区域
-  : 風力発電機
-  : スギ・ヒノキ・サワラ植林
-  : イロハモミジ・ケヤキ群落
-  : クリーミズナラ群落
-  : 伐採跡地群落

03 対象事業実施区域及びその周囲の状況

○景観

瀬尻不動の滝、秋葉山等がある。

○人と自然の触れ合いの活動の場

瀬川キャンプ場等がある。

<凡例>

- : 対象事業実施区域
- : 風力発電機
- : 主な眺望点
- : 人と自然の触れ合いの活動の場

