

浜 松 市 の 学 校

～令和3年度学校基本調査結果～

学校基本調査は、学校に関する基本事項を調査し、教育行政上の基本資料を得ることを目的として文部科学省が所管し、昭和23年から毎年5月1日現在で実施されている。

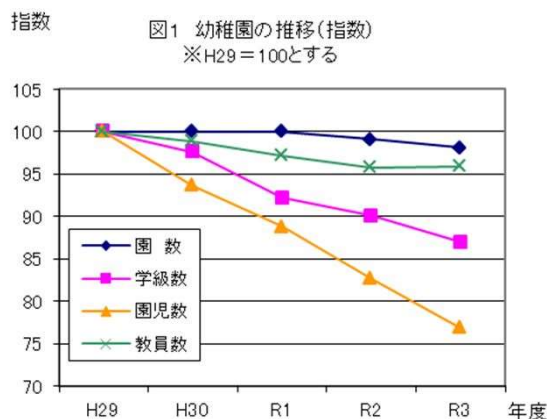
調査の範囲は、学校教育法(昭和22年法律第26号)の適用を受ける市内の幼稚園、小学校、中学校、高等学校、短期大学、大学、特別支援学校、専修学校、各種学校及び就学前の子どもに関する教育、保育等の総合的な提供の推進に関する法律(平成18年法律第77号)の適用を受ける市内の幼保連携型認定こども園となっている。

なお、この結果は県の協力を得て市が作成したものであり、文部科学省から公表される確定数と異なる場合がある。

1 幼稚園

前年度に比べ、幼稚園の園数は105園で1園(0.9%)、学級数は503学級で18学級(3.5%)、園児数は9,696人で737人(7.1%)とそれぞれ減少、教員数(本務者)は910人で1人(0.1%)増加している。

設置者別にみると、公立60園に対し、私立は45園となっている。



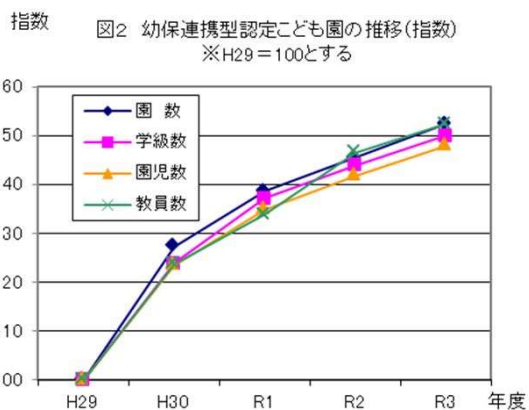
幼稚園の概況

年度	園数	学級数	園児数	教員数 本務者	1園当たり			1学級当たり		1教員当たり
					学級数	園児数	教員数	園児数	教員数	園児数
平成29年	107	578	12 615	949	5.4	117.9	8.9	21.8	1.6	13.3
30	107	564	11 822	939	5.3	110.5	8.8	21.0	1.7	12.6
令和元年	107	533	11 196	922	5.0	104.6	8.6	21.0	1.7	12.1
2	106	521	10 433	909	4.9	98.4	8.6	20.0	1.7	11.5
3	105	503	9 696	910	4.8	92.3	8.7	19.3	1.8	10.7

2 幼保連携型認定こども園

前年度に比べ、幼保連携型認定こども園の園数は67園で3園(4.7%)、学級数は246学級で10学級(4.2%)、園児数は8,918人で377人(4.4%)、教員数(本務者)は1,777人で67人(3.9%)とそれぞれ増加している。

設置者別にみると、公立0園に対し、私立は67園となっている。



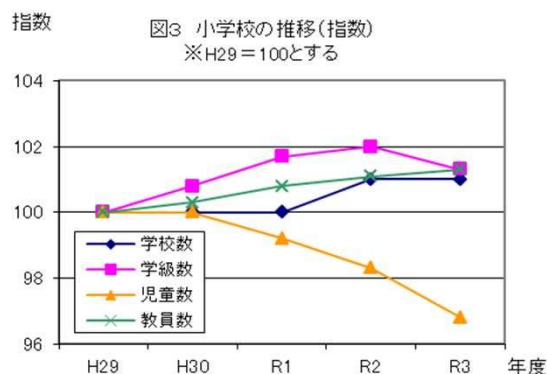
幼保連携型認定こども園の概況

年度	園数	学級数	園児数	教員数 本務者	1園当たり			1学級当たり		1教員当たり
					学級数	園児数	教員数	園児数	教員数	園児数
平成29年	44	164	6 025	1 167	3.7	136.9	26.5	36.7	7.1	5.2
30	56	203	7 442	1 443	3.6	132.9	25.8	36.7	7.1	5.2
令和元年	61	225	8 126	1 562	3.7	133.2	25.6	36.1	6.9	5.2
2	64	236	8 541	1 710	3.7	133.5	26.7	36.2	7.2	5.0
3	67	246	8 918	1 777	3.7	133.1	26.5	36.3	7.2	5.0

3 小学校

前年度に比べ、小学校の学校数は99校で増減はなかった。教員数(本務者)は2,493人で7人(0.3%)と増加しているのに対し、学級数は1,694学級で13学級(0.8%)、児童数は42,119人で645人(1.5%)減少している。

設置者別にみると、国立1校、公立97校、私立1校となっている。



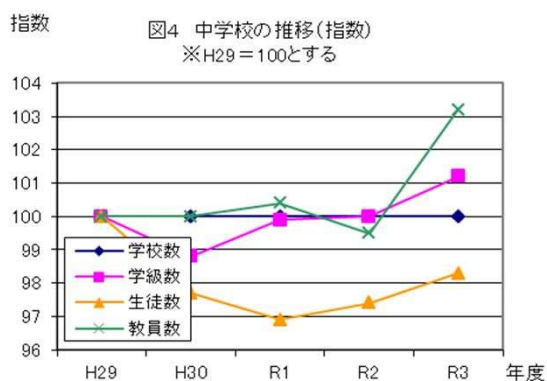
小 学 校 の 概 況

年度	学校数	学級数	児童数	教員数 本務者	1 学 校 当 り			1学級当り		1教員当り 児童数
					学級数	児童数	教員数	児童数	教員数	
平成29年	98	1 673	43 491	2 460	17.1	443.8	25.1	26.0	1.5	17.7
30	98	1 687	43 482	2 467	17.2	443.7	25.2	25.8	1.5	17.6
令和元年	98	1 702	43 152	2 479	17.4	440.3	25.3	25.4	1.5	17.4
2	99	1 707	42 764	2 486	17.2	432.0	25.1	25.1	1.5	17.2
3	99	1 694	42 119	2 493	17.1	425.4	25.2	24.9	1.5	16.9

4 中学校

前年度に比べ、中学校の学校数は58校で増減はなかった。学級数は811学級で10学級(1.2%)、生徒数は22,523人で205人(0.9%)、教員数(本務者)は1,535人で56人(3.8%)とそれぞれ増加している。

設置者別にみると、国立1校、公立50校、私立7校となっている。



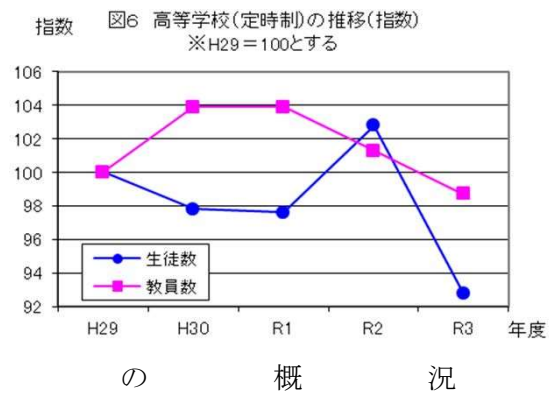
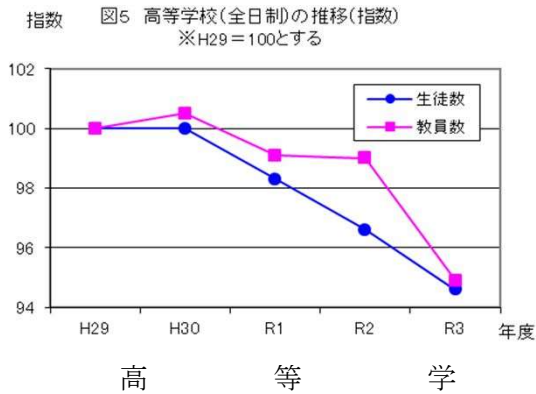
中 学 校 の 概 況

年度	学校数	学級数	生徒数	教員数 本務者	1学校当り			1学級当り		1教員当り 生徒数
					学級数	生徒数	教員数	生徒数	教員数	
平成29年	58	801	22 921	1 487	13.8	395.2	25.6	28.6	1.9	15.4
30	58	791	22 391	1 487	13.6	386.1	25.6	28.3	1.9	15.1
令和元年	58	800	22 212	1 493	13.8	383.0	25.7	27.8	1.9	14.9
2	58	801	22 318	1 479	13.8	384.8	25.5	27.9	1.8	15.1
3	58	811	22 523	1 535	14.0	388.3	26.5	27.8	1.9	14.7

5 高等学校

前年度に比べ、高等学校(全日制+定時制)の学校数は28校で増減はなかった。生徒数は22,046人で530人(2.3%)、教員数は1,461人で61人(4.0%)とそれぞれ減少している。

生徒数を課程別で見ると、全日制は21,324人で452人(2.1%)、定時制は722人で78人(9.8%)とそれぞれ減少している。



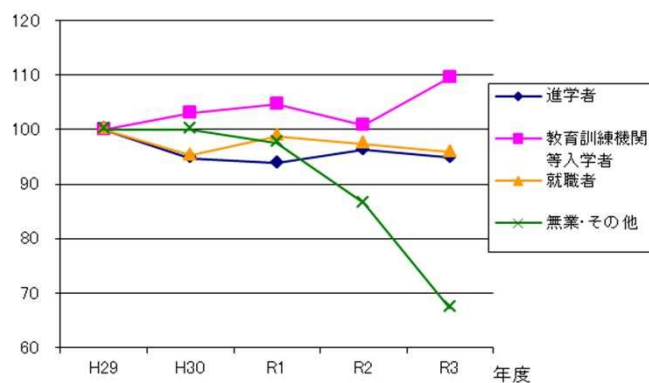
年度	学校数	生徒数			教員数 本務者	1学校当たり		1教員当り 生徒数
		総数	全日制	定時制		生徒数	教員数	
平成29年	28 (4)	23 314	22 536	778	1 536	832.6	54.9	15.2
30	28 (4)	23 304	22 543	761	1 546	832.3	55.2	15.1
令和元年	28 (4)	22 906	22 147	759	1 526	818.1	54.5	15.0
2	28 (4)	22 576	21 776	800	1 522	806.3	54.4	14.8
3	28 (4)	22 046	21 324	722	1 461	787.4	52.2	15.1

注：学校数の()は定時制併設校再掲。

令和3年3月の卒業生数は7,489人で13人(0.2%)減少している。進路別の内訳をみると、大学・短期大学への進学者(就職進学者を含む)は3,794人で56人(1.5%)、就職者は1,780人で28人(1.5%)とそれぞれ減少しているのに対し、教育訓練機関等(専修学校、各種学校、公共職業訓練施設等)の入学者は1,646人で130人(8.6%)増加している。

なお、卒業生総数に占める進学者の割合(進学率)は50.7%で前年度に比べ減少した。

指数 図7 高等学校(全日制+定時制)卒業後の推移(指数)
※H29=100とする



高等学校卒業後の状況 (全日制+定時制)

年次	卒業生総数 A	進学者 B		教育訓練機関等入学者 C		就職者 D	無業 その他 E	進学率(%) B/A×100
		大学学部	その他	専修学校	その他			
平成29年	7 737	3 723	277	1 376	126	1 856	379	51.7
30	7 487	3 521	270	1 470	78	1 769	379	50.6
令和元年	7 528	3 505	248	1 495	77	1 833	370	49.9
2	7 502	3 616	234	1 462	54	1 808	328	51.3
3	7 489	3 574	220	1 586	60	1 780	255	50.7

注：第23表参照。各年3月。